

REPUBLIQUE TOGOLAISE

MINISTERE DE LA PLANIFICATION DU DEVELOPPEMENT
INSTITUT NATIONAL DE LA STATISTIQUE ET DES ETUDES ECONOMIQUES ET DEMOGRAPHIQUES

**INDICE NATIONAL HARMONISE
DES PRIX A LA CONSOMMATION
(INHPC)
POUR LES PAYS MEMBRES DE L'UEMOA
LOME – Mai 2019**

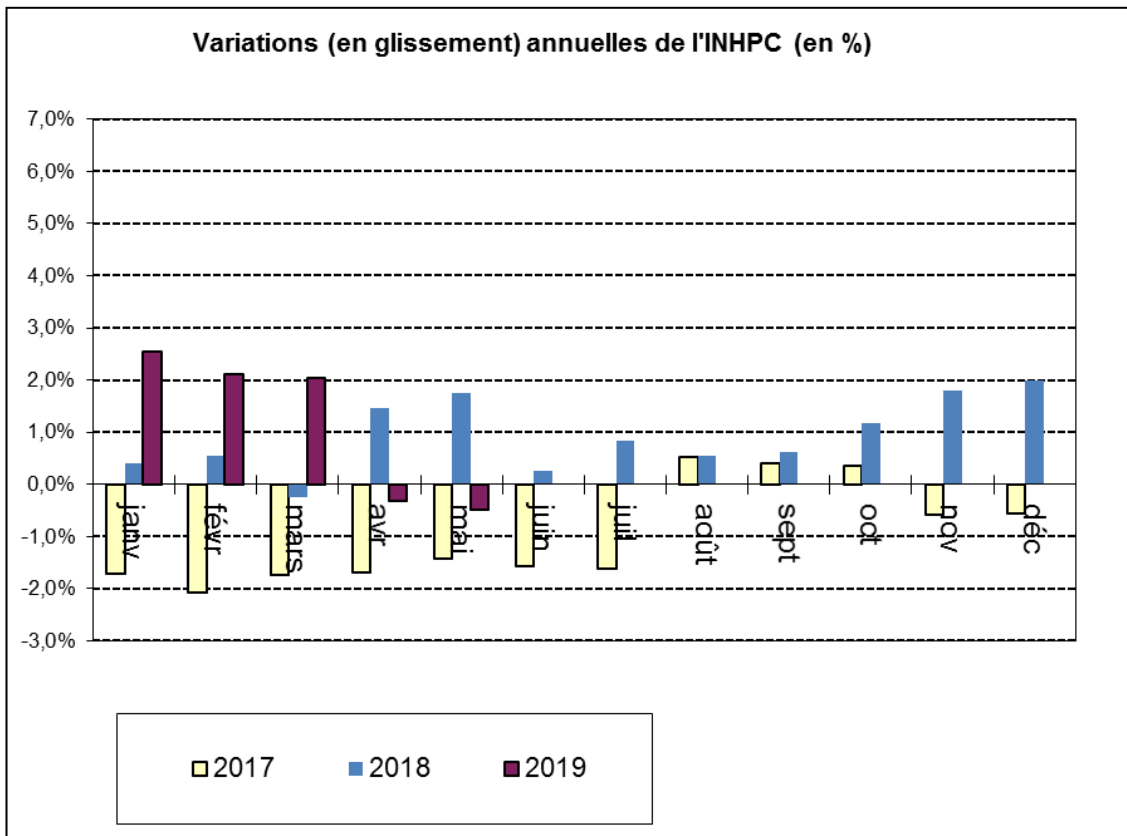
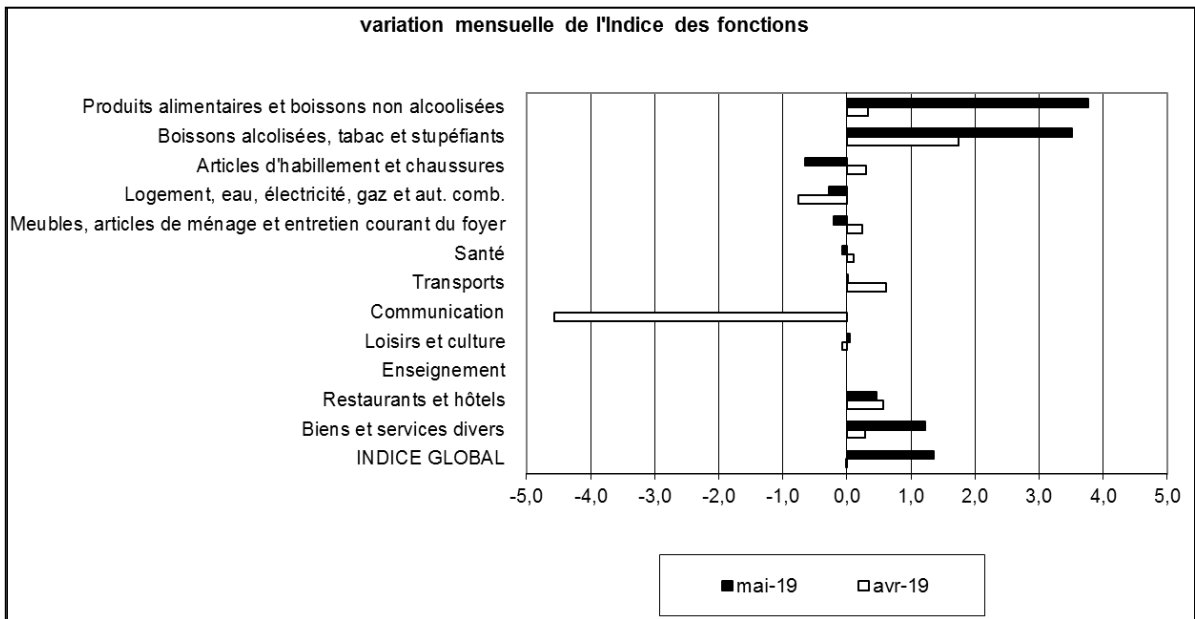
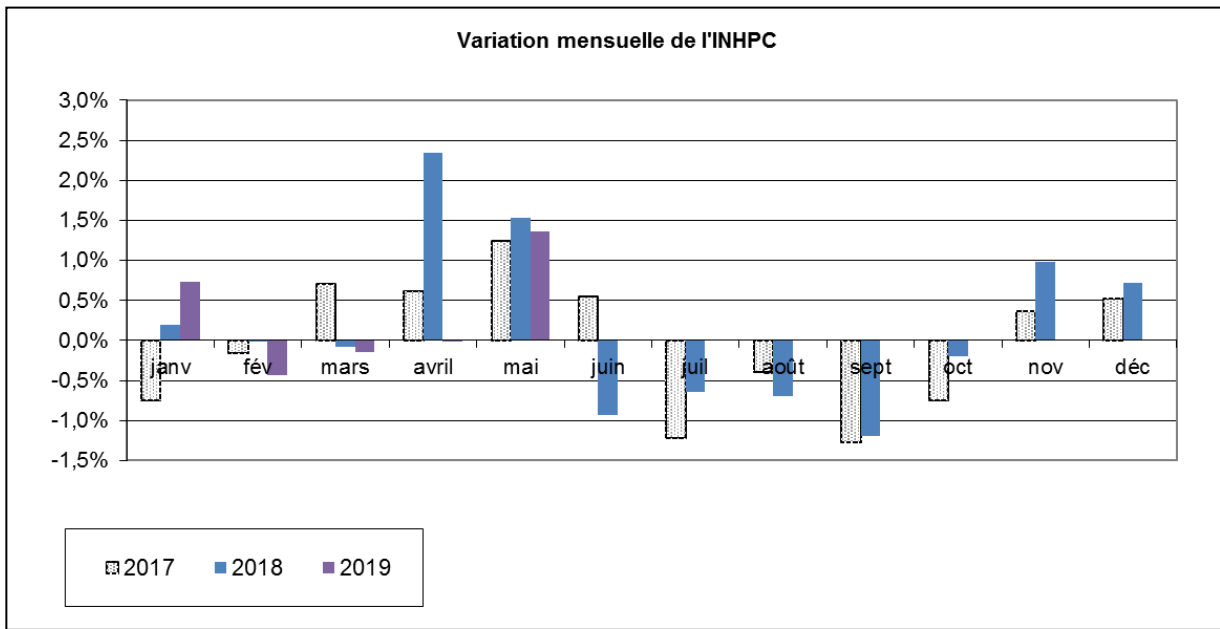
"AVERTISSEMENT"

L'Institut National de la Statistique et des Études Économiques et Démographiques (INSEED) met à la disposition des utilisateurs, l'Indice National Harmonisé des Prix à la Consommation (INHPC). Cet indice est harmonisé car il est le fruit d'une même méthodologie mise en place dans les huit pays membres de l'Union Économique et Monétaire Ouest Africaine (UEMOA) en 1996 et rénové en 2008. Depuis 2014, la couverture est devenue nationale et prend en compte aussi bien le milieu urbain que rural.

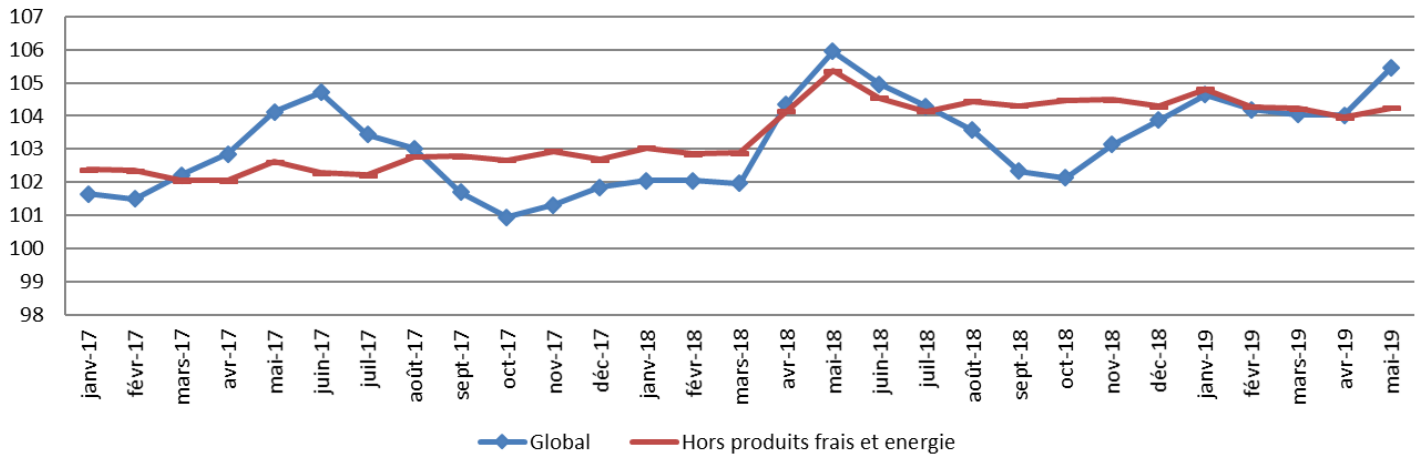
L'INHPC a pour population de référence l'ensemble des ménages africains des régions Maritime (y compris Lomé), Plateaux, Centrale, Kara et Savanes. Le panier considéré comprend 647 variétés suivies dans 1520 points de vente au niveau national et 17914 relevés sont effectués chaque mois. La période de base de ce nouvel indice est l'année 2014, Les pondérations utilisées proviennent de l'enquête QUIBB 2011 actualisée par les indices de prix à la consommation de 2014. Un guide méthodologique est disponible sur le site de l'INSEED,

Tableau 1: Indice National Harmonisé des Prix à la Consommation Mai 2019
Base 100 2014

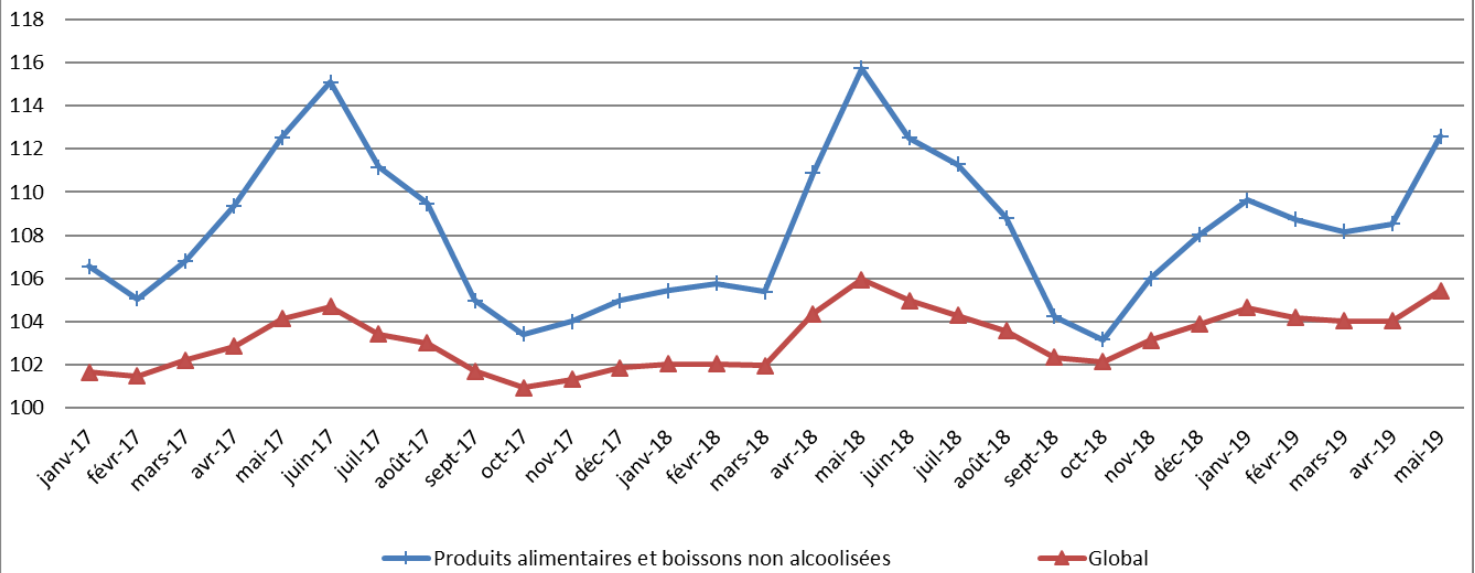
	Libellé	Pondé-	Indices des mois de					Variation en %		
			mai-18	févr-19	mars-19	avr-19	mai-19	/1mois	/3mois	/12mois
	INDICE GLOBAL	10000	106,0	104,2	104,0	104,0	105,4	1,4	1,2	-0,5
I	Produits alimentaires et boissons non alcoolisées	3287	115,7	108,7	108,2	108,5	112,6	3,8	3,6	-2,7
	Produits alimentaires	3067	113,9	108,9	108,4	108,8	113,0	3,9	3,8	-0,7
	<i>dont: Pains et céréales</i>	911	110,5	103,2	101,6	101,0	102,8	1,8	-0,3	-6,9
	<i>Viande</i>	308	114,3	115,6	115,7	116,1	115,6	-0,5	0,0	1,1
	<i>Poisson et fruits de mer</i>	459	115,0	115,8	119,7	120,9	122,6	1,4	5,9	6,6
	<i>Huiles et graisses</i>	160	104,4	100,0	96,5	96,0	94,0	-2,1	-6,0	-9,9
	<i>Légumes</i>	753	121,0	114,2	110,6	108,8	120,7	10,9	5,7	-0,3
	<i>Tubercules et plantains</i>	153	157,8	107,6	120,3	132,8	145,4	9,4	35,1	-7,9
	<i>Sel, épices, sauces et produits alimentaires n.d.a.</i>	157	112,5	104,3	106,2	113,8	118,3	3,9	13,4	5,2
II	Tabac et stupéfiants	93	97,3	99,2	98,4	100,1	103,6	3,5	4,4	6,5
III	Articles d'habillement et chaussures	839	106,1	104,5	104,9	105,2	104,5	-0,6	0,0	-1,5
IV	Logement, eau, gaz, électricité et autres combustibles autres combustibles	1203	97,0	99,1	99,0	98,2	98,0	-0,3	-1,1	1,0
V	Meubles, articles de ménage et entretien courant du foyer et entretien courant du foyer	278	105,4	107,6	107,5	107,8	107,5	-0,2	0,0	2,0
VI	Santé	370	100,1	102,1	102,7	102,8	102,7	-0,1	0,6	2,6
VII	Transports	941	91,8	95,6	96,0	96,6	96,6	0,0	1,0	5,2
VIII	Communication	588	94,7	94,4	94,3	90,0	90,0	0,0	-4,6	-5,0
IX	Loisirs et culture	236	102,7	101,9	101,9	101,8	101,8	0,0	0,0	-0,8
X	Enseignement	201	110,4	105,4	105,5	105,5	105,5	0,0	0,1	-4,4
XI	Restaurants et hôtels	1495	108,0	108,3	108,1	108,8	109,3	0,5	0,9	1,2
XII	Biens et services divers	469	102,3	102,7	102,5	102,8	104,1	1,2	1,3	1,7



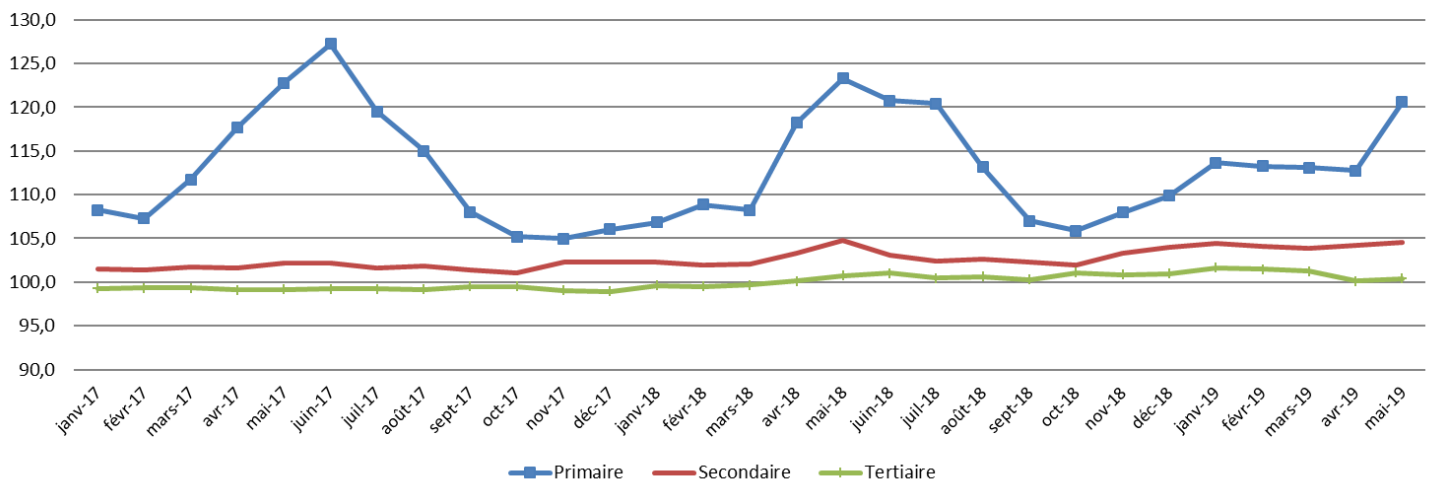
Evolution de l'INHPC et de l'inflation sous-jacente



Evolution de l'INHPC et de l'indice des produits alimentaires et boissons non alcoolisées



Evolution des indices des Nomenclatures des secteurs



**INDICE NATIONAL HARMONISE
DES PRIX A LA CONSOMMATION A LOME
(INHPC)
Mai 2019**

EVOLUTION MENSUELLE

En mai 2019, le niveau général des prix à la consommation a connu une hausse de 1,4% après une quasi-stabilité le mois précédent. Cette hausse est essentiellement due à l'augmentation des prix de la fonction de consommation «Produits alimentaires et boissons non alcoolisées» (+3,8%); «Restaurants et Hôtels» (+0,5%); «Biens et services divers» (+1,2%) et «Tabac et stupéfiants» (+3,5%). A l'opposé, les prix de la fonction de consommation «Articles d'habillement et chaussures» (-0,6%); «Logement, eau, gaz, électricité et autres combustibles» (-0,3%); «Meubles, articles de ménage et entretien courant du foyer» (-0,2%) et «Santé» (-0,1%) ont enregistré une baisse.

Pour la fonction de consommation «Produits alimentaires et boissons non alcoolisées», sa hausse est soutenue par les postes suivants : «Légumes frais en fruits ou racine» (+27,8%); «Céréales non transformées» (+3,6%); «Tubercules et plantain» (+9,4%); «Légumes frais en feuilles» (+13,3%); «Légumes secs et oléagineux» (+5,3%); «Autres fruits frais» (+10,0%); «Poissons et autres produits séchés ou fumés» (+1,0%); «Sel, épices, sauces et produits alimentaires n.d.a¹» (+3,9%); «Pains» (+4,2%); «Poissons frais» (+5,9%); «Agrumes» (+1,9%); «Autres matières grasses» (+5,7%); «Pâtisseries, gâteaux, biscuits, viennoiseries» (+2,5%); «Lait» (+1,2%); «Œufs» (+2,2%); «Café, thé, cacao et autres végétaux pour tisanes» (+1,3%); «Charcuterie et conserves, autres viandes et préparations à base de viande» (+0,3%); «Sucre» (+0,3%) et «Porc» (+0,1%). Cependant, les postes «Pâtes alimentaires» (-4,9%); «Autres produits frais de mer ou de fleuve» (-3,2%); «Huiles» (-1,4%); «Fruits secs et noix» (-5,1%); «Mouton – chèvre» (-1,0%); «Bœuf» (-0,5%); «Volaille» (-1,1%); «Boissons non alcoolisées artisanales» (-2,5%); «Autres produits à base de tubercules et de plantain» (-0,4%); «Beurre, margarine» (-1,5%); «Farines, semoules et gruaux» (-0,1%) ont contribué à amortir la variation de l'indice.

Pour la fonction de consommation «Restaurants et Hôtels», sa hausse est déterminée par les postes «Restaurants, cafés et établissements similaires» (+0,5%). S'agissant des fonctions de consommation «Biens et services divers» et «Tabac et stupéfiants» leur hausse est portée respectivement par les postes «Salons de coiffure et instituts de soins et de beauté» (+3,6%); «Autres effets personnels» (+0,5%); «Vin et boissons fermentées» (+3,0%); «Tabac et stupéfiants» (+3,6%) et «Alcool de bouche» (+0,3%).

Parmi les produits qui ont enregistré une hausse, on peut citer «Tomates rondes (Pomme)» (+93,2%); «Betterave» (+23,8%); «Aubergine locale» (+16,7%); «Carottes» (+3,1%); «Oignon frais rond» (+2,5%); «Gombos frais» (+2,3%); «Maïs séché en grains crus vendu au grand bol» (+6,4%); «Riz importé longs grains vendu au petit bol» (+2,1%); «Riz local longs grains vendu au petit bol» (+1,6%); «Sorgho en gains crus vendu au petit bol» (+1,3%); «Igname» (+9,6%); «Patate douce fraîche» (+8,9%); «Banane plantain mûre» (+7,6%); «Pommes de terre» (+2,9%); «Salade verte locale (Laitue)» (+67,6%); «Choux vert» (+44,0%); «Gboman» (+11,6%); «Adémè» (+3,1%); «Sésame» (+12,8%); «Haricots blancs secs» (+5,7%); «Arachide décortiquée crue» (+4,3%); «Haricots rouges secs» (+0,3%); «Bananes douces» (+16,7); «Ananas frais» (+4,7%); «Sardinelles fumées (Adiadoè)» (+12,9%); «Doèvi fumé (Anchois)» (+5,6%); «Doèvi séché (Anchois)» (+3,9%); «Doèvi frit» (+3,6%); «Carpe frite à l'huile rouge» (+3,4%); «Salomon fumé» (+1,0%); «Piment rouge frais» (+13,0%); «Piment vert (Gboyébessé)» (+6,2%); «Potasse (Akanhoun)» (+5,7%); «Sel de cuisine gros cristaux» (+3,6%); «Mayonnaise» (+0,4%); «Pain en baguette» (+8,4%); «Pain artisanal salé» (+2,6%); «Chinchard frais (Akpala moumou)» (+9,0%); «Dorade rose fraîche (Sika-Sika moumou)» (+5,7%); «Tasse de café simple vendu au kiosque» (+2,8%); «Café au lait avec omelette (1/2 pain + 1 œuf)» (+1,9%); «Grefre (Tissage)» (+5,8%); «Défrisage des cheveux» (+3,7%); «Couche jetable bébé» (+1,4%); «Tchoukoutou local artisanal» (+2,5%); «Cola fraîche» (+2,4%); «Spiritueux artisanal (Sodabi)» (+1,4%).

S'agissant des produits ayant enregistré une baisse, on a : «Tissus polyester» (-4,8%); «Tissu synthétique kaki importé» (-0,7%); «Complet Batakali avec broderie» (-0,4%); «Chaussure de marche en plastique pour dame» (-1,2%); «Chaussure plastique pour homme» (-0,5%); «Charbon de bois» (-7,0%); «Bois de chauffe» (-9,7%); «Balai traditionnel à tige» (-1,4%); «Matelas mousse» (-0,8%); «Paillasse (matelas ordinaire)» (-1,7%); «Vermicelle» (-14,1%); «Crabes frais (aglinvi moumou)» (-2,5%); «Crevettes fraîches (Bolou moumou)» (-13,2%); «Huile végétale» (-2,5%); «Noix de cajou» (-1,4%); «Noix de Coco sec» (-5,9%); «Viande fraîche de chèvre au kg» (-1,1%); «Viande fraîche de mouton au kg» (-1,1%); «Viande de bœuf avec os au kg» (-0,9%); «Poulet congelé importé» (-0,6%); «Coq vivant local» (-2,8%); «Poulet vivant de chair» (-2,9%); «Poulet local vivant» (-3,5%).

Calculé hors produits alimentaires, le niveau général des prix a enregistré une progression de 0,1% au niveau national. L'inflation sous-jacente (variation mensuelle de l'indice hors énergie, hors produits frais) a évolué de 0,3%. Le niveau des prix des produits frais a enregistré une hausse de 5,8%. Au regard de la provenance, l'on a noté une hausse de 2,0% des prix des produits locaux. Du point de vue de la classification sectorielle cette évolution est due à la hausse des prix des produits des secteurs primaire (+6,9%), secondaire (+0,3%) et tertiaire (+0,3%). Pour ce qui est de la durabilité, la hausse observée provient essentiellement de celle des prix des produits non-durables (+2,2%) et des produits durables (+0,8%).

EVOLUTIONS TRIMESTRIELLE ET ANNUELLE

Le niveau des prix du mois de mai 2019, comparé à celui du mois de février 2019 (évolution trimestrielle) a connu une hausse de 1,2% essentiellement sous l'effet de la progression des prix des produits de la fonction de consommation «Produits alimentaires et boissons non alcoolisées» (+3,6%); «Restaurants et Hôtels» (+0,9%); «Transports» (+1,0%); «Biens et services divers» (+1,3%); «Tabac et stupéfiants» (+4,4%) et «Santé» (+0,6%)

En ce qui concerne les nomenclatures secondaires et par rapport à l'état des produits, cette hausse est à mettre à l'actif des prix Hors Energie et Produits frais (+5,5%). Au regard de la provenance, cette variation trimestrielle s'explique essentiellement par la hausse des prix des produits locaux (+1,7%). Quant à la durabilité, la hausse est marquée respectivement par les prix des produits non-durables (+2,2%) et des prix des produits durables (+0,6%). Pour ce qui est des secteurs de production, on note que les prix des produits des secteurs primaire (+6,5%) et les prix des produits des secteurs secondaire(+0,5%) ont enregistré une hausse.

Par rapport à mai 2018 (glissement annuel), le niveau général des prix a connu une régression de 0,5% due principalement aux fonctions de consommation «Produits alimentaires et boissons non alcoolisées» (-2,7%); «Communication» (-5,0%); «Articles d'habillement et chaussures» (-1,5%); «Enseignement» (-4,4%) et «Loisirs et culture» (-0,8%). A l'opposé, les prix des fonctions de consommation «Transports» (+5,2%); «Restaurants et Hôtels» (+1,2%); «Logement, eau, gaz, électricité et autres combustibles» (+1,0%); «Santé» (+2,6%); «Biens et services divers» (+1,7%); «Meubles, articles de ménage et entretien courant du foyer» (+2,0%) et «Tabac et stupéfiants» (+6,5%) ont progressé.

Quant aux nomenclatures secondaires et par rapport à l'état des produits, cette baisse est déterminée par les produits Hors Energie et Produits frais (-1,1%) et les Produits frais (-1,3%). Au regard de la provenance, cette évolution annuelle s'explique essentiellement par la baisse des prix des produits locaux (-1,1%). Quant à la durabilité, ce sont les prix des produits non durables (-0,9%); des Services (-0,3%) et des produits semi durables (-1,3%) qui ont influencé la baisse du niveau général des prix au niveau national. Pour ce qui est des secteurs de production, la régression du niveau général découle du repli des prix des produits des secteurs primaire (-2,2%); secondaire (-0,2%) et tertiaire (-0,3%).

Le taux d'inflation calculé sur la base des indices moyens des douze derniers mois au niveau national, s'est établi à 1,1% contre 1,3% en avril 2019. En décembre 2016, ce taux d'inflation calculé à partir des indices base 2008 était de 0,3% dans la zone UEMOA.

¹ nda: non déclarés ailleurs

Tableau 2 : Évolution des prix à la consommation dans les pays de l'UEMOA (Base 2008 = 100) (*)

Pays	Pondérations	Indices pour les mois de					Variations (en %) depuis		
		Juil-16	avr-17	mai-17	juin-17	juil-17	1 mois	3 mois	12 mois
Bénin	807,3	112,4	110,9	112,1	113,2	112,5	-0,6	1,5	0,1
Burkina	849,0	109,1	108,2	108,6	109,4	108,8	-0,5	0,6	-0,3
Côte d'Ivoire	3 796,9	114,7	115,6	116,1	115,3	115,5	0,2	0,0	0,8
Guinée-Bissau	216,6	110,0	109,4	109,6	111,5	112,7	1,1	3,0	2,5
Mali	740,0	113,2	111,6	113,7	114,9	116,2	1,1	4,1	2,7
Niger	602,8	109,0	107,8	108,0	112,3	111,0	-1,2	3,0	1,8
Sénégal	1 958,6	103,5	104,4	103,7	104,0	105,6	1,5	1,1	2,0
Togo	1 028,9	119,5	116,7	118,0	117,8	116,4	-1,2	-0,2	-2,6
UEMOA	10 000,0	111,8	111,6	112,1	112,4	112,6	0,2	0,9	0,7

Source : Commission de l'UEMOA et INS des Etats membres

(*) Les relevés des prix sont effectués dans la principale agglomération de chaque Etat membre.

Tableau 3 : Indices de nomenclatures secondaires

Libellé	Ponde-ration	mai-18	févr-19	mars-19	avr-19	mai-19	/1mois	/3mois	/12mois
Global	10000	106,0	104,2	104,0	104,0	105,4	1,4	1,2	-0,5
Energie	899	86,4	91,1	91,5	91,7	90,5	-1,3	-0,7	4,8
Produits frais	2187	119,7	112,0	111,2	111,7	118,2	5,8	5,5	-1,3
Hors Energie et Produits frais	6914	105,4	104,3	104,2	104,0	104,2	0,3	0,0	-1,1
Importé	3384	100,3	100,7	100,8	100,8	100,4	-0,4	-0,4	0,0
Local	6616	109,3	106,3	106,1	105,9	108,1	2,0	1,7	-1,1
Primaire	818	123,3	113,2	113,1	112,8	120,6	6,9	6,5	-2,2
Secondaire	7480	104,7	104,1	103,9	104,2	104,5	0,3	0,5	-0,2
Tertiaire	1702	100,8	101,5	101,3	100,2	100,4	0,3	-1,0	-0,3
Durable	1155	101,1	101,5	102,1	101,3	102,0	0,8	0,6	0,9
Non-durable	6742	109,5	106,2	105,9	106,2	108,5	2,2	2,2	-0,9
Semi-durable	401	107,1	105,7	106,1	106,4	105,7	-0,6	0,0	-1,3
Service	1702	100,8	101,5	101,3	100,2	100,4	0,3	-1,0	-0,3

Tableau 4 : Prix moyens au kg ou au litre de quelques produits essentiels au niveau national

PRODUITS	Unités	Mai-18	Fev-19	Mars-19	Avril-19	Mai-19
Maïs en grains crus	Kg	232	155	153	154	165
Mil	Kg	394	386	371	393	385
Riz importé en vrac	Kg	451	438	440	429	439
Viande de bœuf fraîche avec os	Kg	1 901	1 892	1 860	1 876	1 855
Akpala congelé (Chinchard)	Kg	1 368	1 450	1 435	1 428	1 559
Akpala fumé (Chinchard)	Kg	2 139	2 076	2 075	2 084	2 040
Huile rouge de palme (Zomi)	L	996	1 016	1 020	994	1 002
Huile végétale locale industrielle	L	771	705	685	682	669
Tomate fraîche locale (Aklikonvi)	Kg	954	416	418	454	865
Tubercule d'igname de fufu	Kg	437	276	303	338	369
Gari	Kg	357	300	285	291	296
Haricot blanc	Kg	548	476	483	453	474
Haricot rouge	Kg	585	512	542	530	529
Charbon de bois	Kg	111	126	125	119	114
Essence super sans plomb	L	498	548	555 ²	564	564
Gasoil	L	500	550	557	567	567
Gaz butane petite bouteille	6 Kg	3 120	3 120	3 120	3 120	3 120
Gaz butane grande bouteille	12,5 kg	6 500	6 500	6 500	6 500	6 500

² Pour le mois de Mars, le prix moyen est une moyenne pondérée. En effet, la variation ayant eu lieu le 19 mars 2019, le consommateur a payé ce produit pendant 18 jours à l'ancien prix et pendant 13 jours au nouveau prix. Et donc, il a consommé en moyenne l'ancien prix multiplié par 18 plus le nouveau prix multiplié par 13, le tout divisé par 31.

Tableau 5 : Indices suivant les groupes de la NCOA-IHPC³

Libellé	Pondération						Variation (%) depuis		
		mai-18	févr-19	mars-19	avr-19	mai-19	/1mois	/3mois	/12mois
Produits alimentaires	3067	113,9	108,9	108,4	108,8	113,0	3,9	3,8	-0,7
Boissons non alcoolisées	220	128,1	105,9	105,6	105,7	106,4	0,7	0,5	-17,0
Boissons alcoolisées	69	98,4	99,8	98,8	100,7	103,5	2,8	3,7	5,2
Tabacs et stupéfiants	24	92,2	97,5	97,6	99,4	103,0	3,6	5,7	11,7
Articles d'habillement	725	106,4	104,8	105,3	105,5	104,8	-0,6	-0,1	-1,6
Chaussures	114	104,3	103,5	103,5	104,3	103,7	-0,5	0,2	-0,5
Loyers effectifs	263	105,2	110,1	108,1	107,7	108,2	0,4	-1,8	2,8
Entretien et réparation des logements	256	99,2	99,2	100,6	99,0	100,7	1,7	1,5	1,5
Alimentation en eau et services divers lié au logement	155	98,0	91,9	91,7	91,8	91,8	0,0	-0,2	-6,4
Electricité, gaz et autres combustibles	529	91,6	95,4	95,5	95,0	93,0	-2,1	-2,5	1,5
Meubles , articles d'ameublement, tapis et autres revêtement	33	103,8	106,3	106,0	106,4	105,8	-0,5	-0,5	1,9
Articles de ménage en textiles	22	101,0	103,3	103,0	102,9	102,9	0,0	-0,4	1,8
Appareils ménagers	10	100,1	99,8	99,4	99,5	99,6	0,1	-0,2	-0,5
Verrerie, vaisselle et ustensiles de ménage	37	107,3	107,2	107,3	108,3	109,0	0,7	1,7	1,6
Outils et autre matériel pour la maison et le jardin	33	108,6	111,3	111,6	111,8	111,8	0,0	0,4	2,9
Biens et services liés à l'entretien courant du foyer	143	103,3	105,0	104,9	105,2	105,0	-0,2	0,0	1,6
Produits, appareils et matériels médicaux	240	102,7	103,9	104,1	104,1	104,0	-0,1	0,1	1,3
Services ambulatoires	85	98,8	105,5	106,4	106,4	106,4	0,0	0,8	7,7
Services hospitaliers	45	92,4	93,6	93,6	93,9	93,9	0,0	0,3	1,5
Achat de véhicules	144	105,5	105,5	105,4	105,7	105,7	0,0	0,2	0,2
Dépenses d'utilisation des véhicules	398	82,0	88,0	88,9	89,9	90,0	0,1	2,3	9,7
Services de transport	399	99,5	103,9	103,9	103,9	103,9	0,0	0,0	4,4
Services postaux	8	100,0	100,0	100,0	100,0	100,0	0,0	0,0	0,0
Matériel de téléphonie et de télécopie	47	93,6	92,2	92,2	90,7	91,5	0,9	-0,8	-2,2
Services de téléphonie et de télécopie	533	94,9	94,7	94,6	90,0	89,9	0,0	-5,0	-5,2
Matériel audiovisuel, photographique et de traitement de l'image et du son	53	97,7	93,1	93,1	92,8	92,8	0,0	-0,3	-5,0
Autres articles et matériel de loisirs, de jardinage et anim	38	104,9	105,2	105,2	105,1	105,0	-0,1	-0,2	0,1
Services récréatifs et culturels	84	104,9	104,9	104,9	104,9	104,9	0,0	0,0	0,0
Journaux, livres et articles de papeterie	58	104,0	104,3	104,3	104,3	104,2	0,0	-0,1	0,2
Forfaits touristiques	3	115,8	115,8	115,8	115,8	121,6	5,0	5,0	5,0
Enseignement pré-élémentaire et primaire	76	101,3	106,1	106,1	106,1	106,1	0,0	0,0	4,7
Enseignement secondaire	67	100,9	105,2	105,2	105,2	105,2	0,0	0,0	4,3
Enseignement supérieur	33	99,2	97,8	98,6	98,6	98,6	0,0	0,9	-0,6
Enseignement post-secondaire non supérieur et Enseignement non défini par niveau	25	156,1	108,3	108,3	108,3	108,3	0,0	0,0	-30,6
Services de restauration	1490	108,0	108,3	108,1	108,8	109,3	0,5	0,9	1,2
Services d'hébergement	5	100,9	100,9	100,9	100,9	100,9	0,0	0,0	0,0
Soins corporels	288	103,0	103,8	103,5	103,7	106,6	2,7	2,7	3,5
Effets personnels n.c.a	96	98,6	98,8	98,8	98,3	98,8	0,5	0,0	0,2
Protection sociale et assurance	13	101,5	101,4	101,4	101,5	101,5	0,0	0,0	0,0
Services financiers	2	100,0	100,0	100,0	100,0	100,0	0,0	0,0	0,0
Autres services n.c.a	70	105,8	105,7	105,7	106,2	105,7	-0,5	0,0	-0,1

Pour tout renseignement complémentaire s'adresser à l'Institut National de la Statistique et des Études Économiques et Démographiques
 Division des Statistiques et Analyses Conjoncturelles
 BP : 118 Lomé
 Tél : 22 21 22 87

Cette publication est disponible sur le site de l'INSEED : www.stat-togo.org

³ NCOA: Nomenclature de Consommation Ouest Africaine,