

REPUBLIQUE TOGOLAISE

MINISTERE DE LA PLANIFICATION DU DEVELOPPEMENT

INSTITUT NATIONAL DE LA STATISTIQUE ET DES ETUDES ECONOMIQUES ET DEMOGRAPHIQUES

**INDICE HARMONISE
DES PRIX A LA CONSOMMATION
(I.H.P.C.)
POUR LES PAYS MEMBRES DE L'U.E.M.O.A.
LOME –Août 2015**

"AVERTISSEMENT"

L'Institut National de la Statistique et des Études Économiques et Démographiques (INSEED) anciennement appelé Direction Générale de la Statistique et de la Comptabilité Nationale met à la disposition des utilisateurs, l'Indice Harmonisé des Prix à la Consommation (IHPC). Cet indice est harmonisé car il est le fruit d'une même méthodologie mise en place dans les huit pays membres de l'Union Économique et Monétaire Ouest Africaine (UEMOA) en 1996 et rénové en 2008.

L'IHPC a pour population de référence l'ensemble des ménages africains de l'agglomération de Lomé. Le panier considéré comprend 647 variétés suivies dans 726 points de vente. 7870 relevés sont effectués chaque mois. La période de base de ce nouvel indice est l'année 2008. Les pondérations utilisées proviennent d'une enquête sur les dépenses des ménages réalisée sur 12 mois (mars 2008 à février 2009).

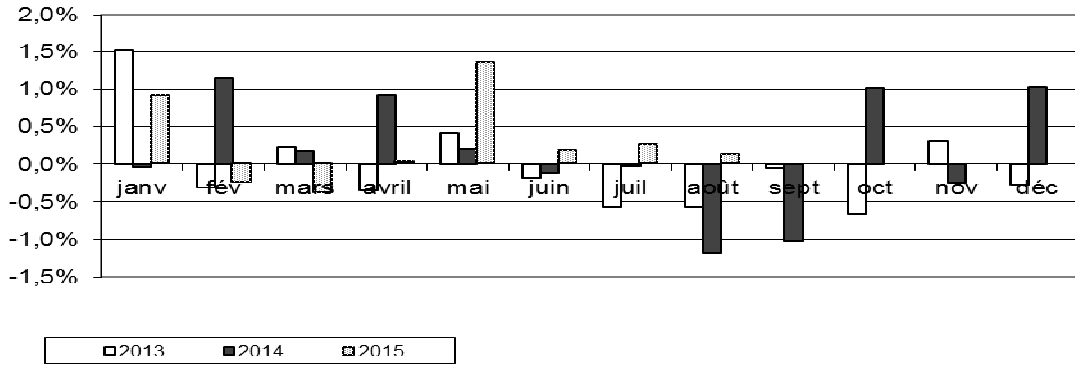
Une note méthodologique décrivant brièvement cet indice harmonisé et des informations supplémentaires sont disponibles auprès de l'INSEED.

Tableau 1: Indice Harmonisé des Prix à la Consommation - Août 2015

Base 100 2008

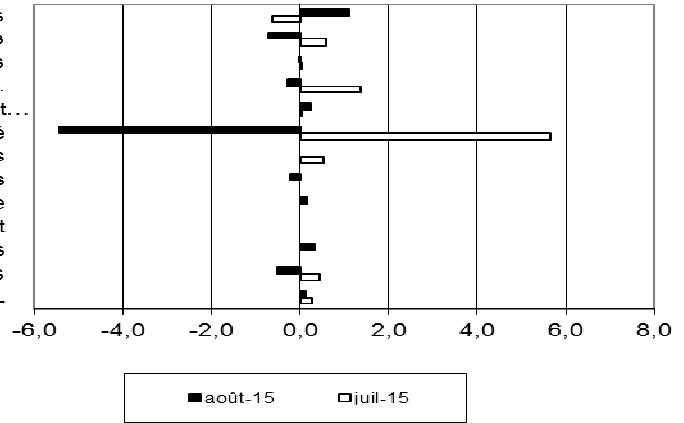
Libellés	Pondérations	Indices des mois de					Variations en % depuis		
		août-14	mai-15	juin-15	juil-15	août-15	/1mois	/3mois	/12mois
INDICE GLOBAL	10000	113,7	116,5	116,7	117,0	117,2	0,1	0,6	3,1
I Produits alimentaires et boissons non alcoolisées	2867	109,0	118,6	119,2	118,4	119,8	1,1	1,0	9,8
Produits alimentaires	2779	108,8	118,4	119,1	118,5	119,9	1,2	1,2	10,2
dont : <i>Pains et céréales</i>	792	94,9	105,2	105,7	101,7	109,8	8,0	4,4	15,8
<i>Viande</i>	228	116,5	116,3	116,9	118,4	117,0	-1,1	0,6	0,5
<i>Poissons et fruits de mer</i>	562	128,1	134,7	136,3	141,1	136,1	-3,5	1,0	6,2
<i>Huiles et graisses</i>	213	90,4	94,1	94,3	88,5	92,8	4,9	-1,3	2,7
<i>Légumes</i>	553	107,4	120,4	123,0	127,3	124,1	-2,5	3,1	15,6
<i>Tubercules et plantains</i>	155	118,4	111,5	121,5	145,6	143,9	-1,2	29,1	21,6
<i>Sel, épices, sauces et produits alimentaires n.d.a.</i>	181	107,3	141,0	139,4	124,0	125,3	1,1	-11,1	16,8
II Boissons alcoolisées, tabac et stupéfiants	83	112,4	110,4	112,3	113,0	112,2	-0,7	1,6	-0,2
III Articles d'habillement et chaussures	874	104,4	105,9	105,9	105,9	105,9	0,0	0,0	1,4
IV Logement, eau, électricité, gaz et autres combustibles	1064	119,6	121,9	121,1	122,8	122,4	-0,3	0,4	2,4
V Meubles, articles de ménage et entretien courant du foyer	356	111,9	112,8	112,8	112,8	113,1	0,2	0,3	1,1
VI Santé	368	101,9	102,8	103,3	109,1	103,2	-5,4	0,4	1,3
VII Transports	1230	123,3	119,4	119,6	120,2	120,2	0,0	0,7	-2,5
VIII Communications	609	100,5	100,4	100,4	100,4	100,2	-0,2	-0,2	-0,3
IX Loisirs et culture	191	99,3	98,7	98,7	98,7	98,8	0,1	0,2	-0,4
X Enseignement	199	113,9	116,2	116,2	116,2	116,2	0,0	0,0	2,0
XI Restaurants et hôtels	1573	124,4	124,4	125,0	125,0	125,4	0,3	0,8	0,8
XII Biens et services divers	586	117,8	119,7	119,3	119,9	119,3	-0,5	-0,4	1,2

Variation mensuelle de l'IHPC

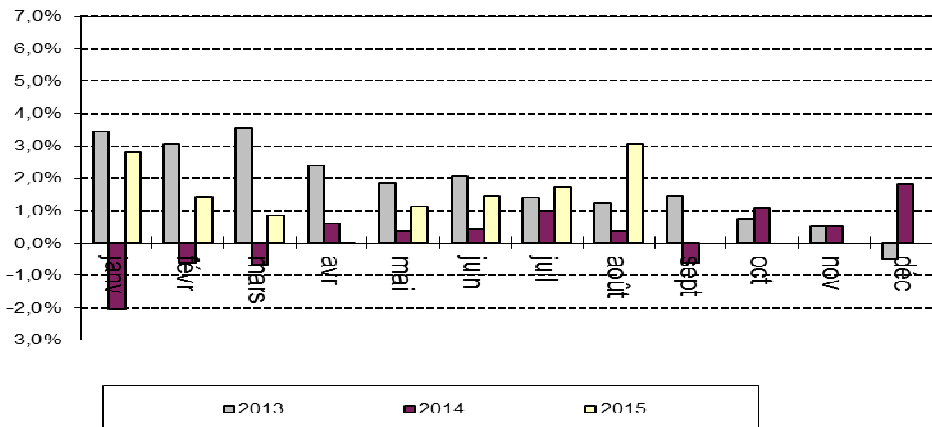


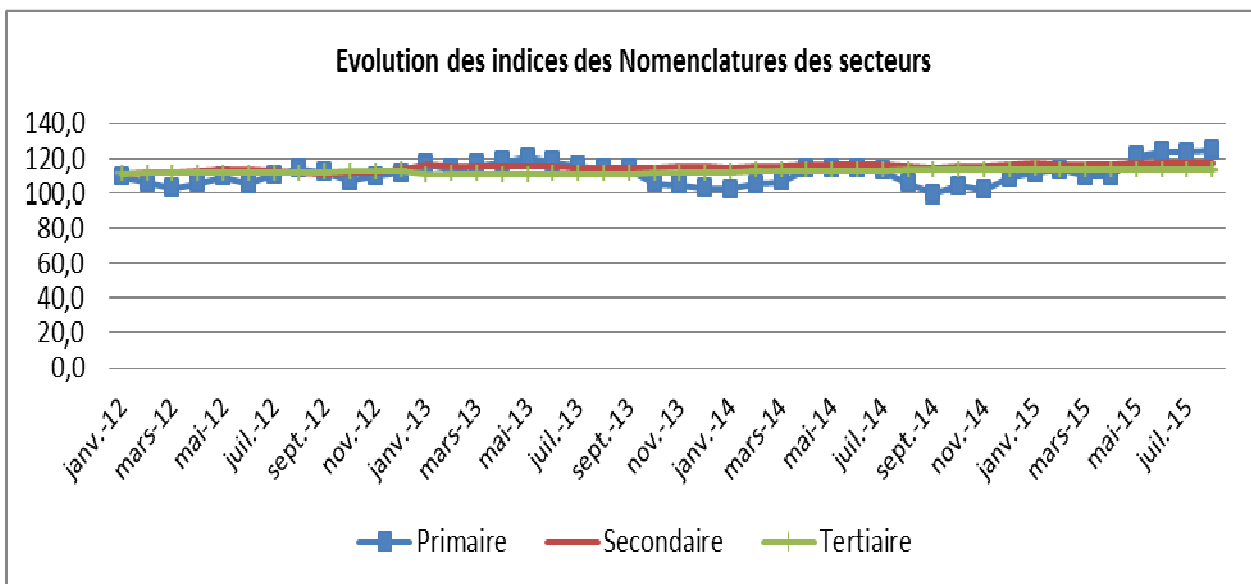
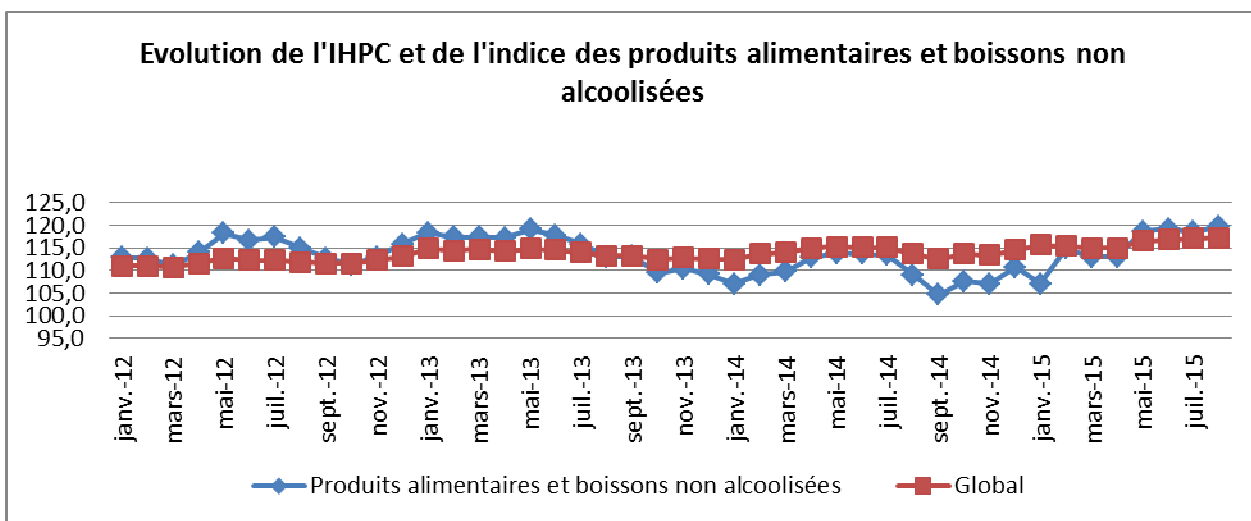
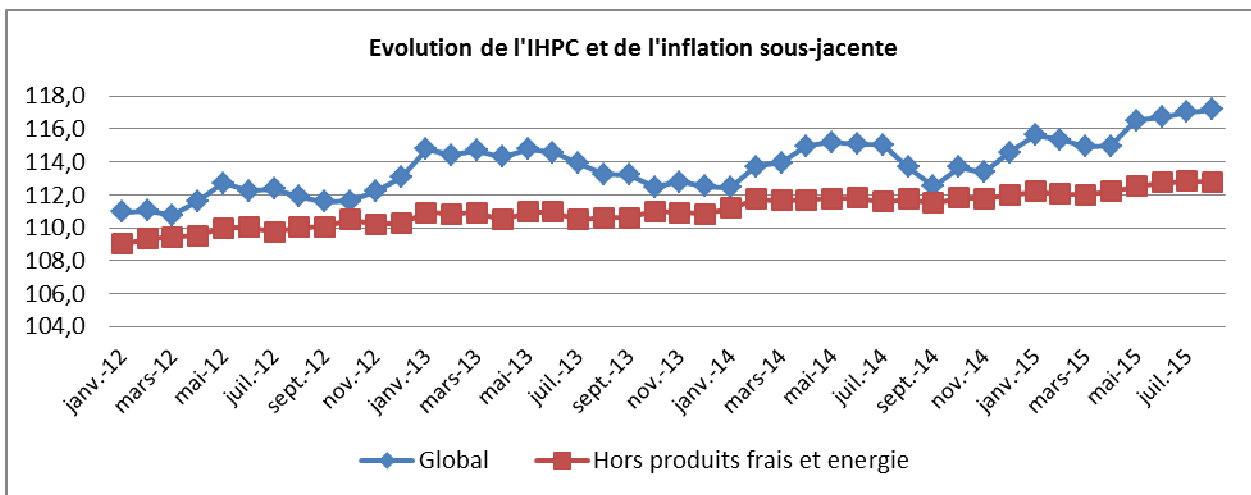
variation mensuelle de l'Indice des fonctions

Produits alimentaires et boissons non alcoolisées
 Boissons alcoolisées, tabac et stupéfiants
 Articles d'habillement et chaussures
 Logement, eau, électricité, gaz et aut. comb.
 Meubles, articles de ménage et entretien courant...
 Santé
 Transports
 Communications
 Loisirs et culture
 Enseignement
 Restaurants et hôtels
 Biens et services divers
 INDICE GLOBAL



Variations (en glissement) annuelles de l'IHPC (en %)





**INDICE HARMONISE
DES PRIX A LA CONSOMMATION A LOME
(I.H.P.C)
Août 2015**

I- EVOLUTION MENSUELLE

En août 2015, le niveau général des prix à la consommation a poursuivi la hausse amorcée depuis mai 2015. Il a connu en effet une progression de 0,1% contre 0,3% le mois précédent ; 0,2% en juin 2015 et 1,4% en mai 2015. Cette hausse est due essentiellement à celle des prix des produits de la fonction de consommation «Produits alimentaires et boissons non alcoolisées» (+1,1%) et dans une moindre mesure à l'accroissement des prix de la fonction de consommation «Restaurants et Hôtels» (+0,3%). Parallèlement, les prix des produits des fonctions de consommation suivantes ont amorti la hausse de l'indice : «Santé» (-5,4%), «Logement, eau, gaz, électricité et autres combustibles» (-0,3%), «Biens et services divers» (-0,5%) et «Communication» (-0,2%).

La hausse observée au niveau de la fonction de consommation «Produits alimentaires et boissons non alcoolisées» est imputable à celle des prix des postes tels que : «Céréales non transformées» (+9,9%) ; «Légumes frais en feuilles» (+23,8%) ; «Œufs» (+24,4%) ; «Huiles» (+5,3%) ; «Autres fruits frais» (+7,4%) ; «Autres produits à base de tubercules et de plantain» (+3,2%) ; «Sel, épices, sauces et produits alimentaires n.d.a¹» (+1,1%) ; «Pains» (+2,1%) ; «Autres matières grasses» (+7,1%) ; «Fruits secs et noix» (+9,7%) ; «Faines, semoules et gruaux» (+1,8%) et «Sucre» (+1,6%). Parallèlement, les postes «Légumes frais en fruits ou racine» (-13,2%) ; «Poissons et autres produits séchés ou fumés» (-4,2%) ; «Agrumes» (-15,9%) ; «Légumes secs et oléagineux» (-4,3%) ; «Tubercules et plantain» (-1,2%) ; «Volaille» (-1,6%) et «Bœuf» (-1,0%) ont contribué à l'amortissement de la progression de la fonction «Produits alimentaires et boissons non alcoolisées». Pour ce qui est de la fonction de consommation «Restaurants et Hôtels», la progression observée est portée par le poste «Restaurants, cafés et établissements similaires» (+0,4%).

S'agissant de la fonction de consommation «Santé», c'est le poste «Médicaments traditionnels» (-32,9%) qui a été déterminant dans l'amortissement de l'indice.

À cela s'ajoutent les postes «Combustibles solides et autres» (-3,5%), «Appareils et articles pour soins corporels» (-7,0%) et «Communication téléphonique» (-0,2%) respectivement des fonctions «Logement, eau, gaz, électricité et autres combustibles», «Biens et services divers» et «Communication».

Parmi les produits qui ont enregistré une hausse, on peut citer : «Maïs séché en grains crus vendu au grand bol» (+15,0%) ; «Adémé» (+64,6%) ; «Riz importé brisé vendu au petit bol» (+8,2%) ; «Gombos frais» (+22,5%) ; «Sardinelles fumées (Adiadoè)» (6,5%) ; «Plat de fufu + sauce viande» (+6,1%) ; «Huile végétale (Nioto)» (+5,2%) ; «Œuf cuit de poule de race» (+83,3%) ; «Poisson salé fermenté (Lanhoihoin)» (+11,7%) ; «Huile de palme traditionnelle (Zomi)» (+6,6%) ; «Œuf frais de poule de race» (+10,1%) ; «Piment vert (Gboyébessé)» (+18,3%) ; «Riz importé longs grains vendu au petit bol» (+1,6%) ; «Gboman» (+13,3%) ; «Œuf frais de poule traditionnelle» (+46,0%) ; «Oignon frais rond» (+5,2%) ; «Sel de cuisine gros cristaux» (+10,5%) ; «Farine de manioc (Gari)» (+5,4%) ; «Mangue greffée» (+52,4%) ; «Chinchard frais (Akpala moumou)» (+1,0%) ; «Ignamè» (+0,5%) ; «Pain artisanal salé» (+6,7%) ; «Tapioca petit grain» (+3,3%) ; «Noix de palme (Décou)» (+8,4%) ; «Noix de Coco sec» (+11,8%) ; «Maïs en pâte (Mawoè)» (+3,9%) ; «Piment rouge sec» (+20,4%) ; «Riz local longs grains vendu au petit bol» (+4,7%) ; «Sucre raffiné en poudre» (+2,1%) ; «Carottes» (+5,7%) ; «Pomme fruit» (+5,5%) ; «Chips» (+9,0%) ; «Ail frais» (+11,2%) ; «Kéké» (+11,9%) et «Pain artisanal sucré» (+1,4%).

Quant aux produits ayant enregistré une baisse, on peut citer : «Tomates rondes (Pomme)» (-42,0%) ; «Herbe Zangara pour paludisme» (-55,3%) ; «Doèvi fumé (Anchois)» (-14,8%) ; «Akpala fumé (Chinchard)» (-5,8%) ; «Salade verte locale (Laitue)» (-41,8%) ; «Oranges locales» (-16,7%) ; «Bananes douces» (-13,5%) ; «Bô de chauffe» (-53,6%) ; «Cure dents» (-14,3%) ; «Piment rouge frais» (-4,0%) ; «Haricots blancs secs» (-5,2%) ; «Charbon de bois» (-1,4%) ; «Poulet congelé importé» (-5,0%) ; «Betterave» (-30,8%) ; «Saloumon fumé» (-2,0%) ; «Viande de bœuf avec os au kg» (-1,5%) ; «Appel Operateur 1» (-6,4%) ; «Banane plantain mûre» (-7,7%) ; «Haricots rouges secs» (-4,9%) ; «Concombre» (-22,0%) ; «Pommes de terre» (-13,3%) ; «Aubergine locale» (-8,0%) ; «Doèvi fit» (-10,7%) ; «Arachide décortiquée crue» (-2,9%) ; «Beurre frais en vrac» (-25,5%) ; «Crevettes fraîches (Bolou moumou)» (-15,9%) et «Cossette de manioc» (-14,4%).

Calculé hors produits alimentaires, le niveau général des prix a connu une baisse de 0,3% contre une hausse de 0,6% le mois précédent. L'inflation sous – jacente (variation mensuelle de l'indice "hors énergie, hors produits frais") a connu une stabilité contre une hausse de 0,1% le mois précédent.

Le niveau des prix des produits frais a enregistré une hausse de 0,5 %. Celui des produits énergétiques a connu quant à lui une régression de 0,5%. Au regard de la provenance, les prix des produits locaux ont diminué de 0,1% et ceux des produits importés ont en revanche augmenté de 0,4%. Du point de vue de la classification sectorielle, les prix des produits du secteur primaire ont connu une progression de 1,2% tandis que ceux du secteur secondaire ont diminué de 0,2%. Pour ce qui est de la durabilité, la hausse des prix des produits semi durables (+0,1%) et non durables (+0,1%) explique le niveau général des prix.

II- EVOLUTIONS TRIMESTRIELLE ET ANNUELLE

Le niveau des prix du mois d'août 2015, comparé à celui du mois de mai 2015 (évolution trimestrielle) a connu une hausse de 0,6% sous l'influence de la hausse des prix des produits des fonctions de consommation «Produits alimentaires et boissons non alcoolisées» (+1,1%) ; «Restaurants et hôtels» (+0,8%) ; «Transports» (+0,7%) et dans une moindre mesure des fonctions de consommation «Logement, eau, gaz, électricité et autres combustibles» (+0,4%).

S'agissant des nomenclatures suivant les secteurs de production, cette variation trimestrielle est due particulièrement à la hausse des prix des produits du secteur primaire (+3,3%). Suivant la durabilité, cette hausse est liée principalement à celle des produits non durables (+0,9%).

Concernant la provenance, la progression de l'indice est surtout influencée par celle des prix des produits locaux (+ 1,0%).

Par rapport à août 2014 (glissement annuel), le niveau général des prix a connu une forte progression (+3,1%) due surtout à la hausse très remarquable des prix des produits des fonctions «Produits alimentaires et boissons non alcoolisées» (+9,8%). On note également l'influence conjuguée de la progression des fonctions de consommation «Logement, eau, gaz, électricité et autres combustibles» (+2,4%) ; «Restaurants et Hôtels» (+0,8%) ; «Articles d'habillement et chaussures» (+1,4%) et «Biens et services divers» (+1,2%). Par contre, la fonction de consommation «Transports» a chuté de 2,5%.

En ce qui concerne les nomenclatures secondaires, les prix des produits frais ont connu une forte flambée (+12,8%) et ceux des produits de l'énergie ont baissé de 0,7%. Au regard de la provenance, ce niveau s'explique par la hausse des prix des produits locaux (+4,8%). Quant à la durabilité, les prix des produits non durables et semi durables ont enregistré respectivement une hausse de 5,0% et 1,6%. Pour ce qui est des secteurs de production, la hausse du niveau général dépend surtout de l'évolution des prix des produits du secteur primaire (+17,8%) et dans une proportion non négligeable de celle des prix des produits du secteur secondaire (+1,6%).

Le taux d'inflation calculé sur la base des indices moyens des douze derniers mois, s'est établi à 1,3% contre 1,0% en juillet 2015.

En juillet 2015, ce taux était de 0,4% dans la zone UEMOA contre 0,3% en juin 2015 et 0,2% en mai 2015.

¹ n.d.a: non declares ailleurs

Tableau 2 : Évolution des prix à la consommation dans les pays de l'UEMOA (Base 2008 = 100) (*)

Pays	pondérations	Indices pour les mois de					Variations (en %) depuis		
		juil-14	avr-15	mai-15	juin-15	juil-15	1 mois	3 mois	12 mois
Bénin	807,3	112,6	110,8	115,2	115,0	113,4	-1,3	2,4	0,7
Burkina	849,0	108,4	106,7	107,3	110,6	109,9	-0,7	3,0	1,4
Côte d'Ivoire	3 796,9	112,8	113,2	113,9	114,4	114,2	-0,2	0,8	1,2
Guinée-Bissau	216,6	107,4	105,6	106,1	107,1	108,3	1,1	2,5	0,9
Mali	740,0	114,3	112,5	112,9	115,3	117,6	2,0	4,6	2,8
Niger	602,8	107,5	105,1	105,2	108,1	108,9	0,7	3,6	1,3
Sénégal	1 958,6	102,0	101,6	101,9	102,1	103,3	1,2	1,7	1,2
Togo	1 028,9	115,0	115,0	116,5	116,7	117,0	0,3	1,8	1,7
UEMOA	10 000,0	110,2	109,7	110,6	111,5	111,7	0,2	1,9	1,4

Source : Commission de l'UEMOA et INS des Etats membres

(*) Les relevés des prix sont effectués dans la principale agglomération de chaque Etat membre.

Tableau 3 : Indices de nomenclatures secondaires

Libellé	Pondérations	Indices pour les mois de					Variations en % Depuis		
		août-14	mai-15	juin-15	juil-15	août-15	1 mois	3 mois	12 mois
Indice général	10 000	113,7	116,5	116,7	117,0	117,2	0,1	0,6	3,1
Indice des " produits frais"	1670	114,0	127,2	129,3	128,0	128,57	0,5	1,1	12,8
Indice de l'énergie	835	131,5	129,0	128,2	131,3	130,57	-0,5	1,2	-0,7
Indice hors énergie, Hors "produits frais"	7495	111,8	112,5	112,7	112,8	112,8	0,0	0,3	0,9
<i>Indice des produits importés</i>	3098	114,7	114,7	114,0	113,5	114,0	0,4	-0,6	-0,6
<i>Indice des produits locaux</i>	6902	113,5	117,7	118,8	119,1	118,9	-0,1	1,0	4,8
Indice du secteur primaire	1352	105,6	120,4	123,7	122,9	124,4	1,2	3,3	17,8
Indice du secteur secondaire	6110	115,7	117,4	117,6	117,8	117,5	-0,2	0,1	1,6
Indice du secteur tertiaire (service)	2538	113,3	113,5	113,5	113,6	113,6	0,0	0,1	0,3
Indice des biens durables	842	107,6	107,9	107,9	107,9	108,0	0,02	0,1	0,3
Indice des biens non durables	5663	116,6	121,4	122,3	122,4	122,4	0,06	0,9	5,0
Indice des biens semi-durables	957	104,5	106,1	106,1	106,1	106,2	0,09	0,1	1,6
Indice des Services	2538	113,3	113,5	113,5	113,6	113,6	0,04	0,1	0,3

Tableau 4 : Prix moyens au kg ou au litre de quelques produits essentiels à LOME

PRODUITS	Unités	Août-14	Mai-15	Juin-15	Juil-15	
Mais en grains crus	Kg	158	200	214	210	241
Mil	Kg	279	278	280	322	306
Riz importé en vrac	Kg	510	521	499	469	477
Viande de bœuf fraîche avec os	Kg	2166	2141	2175	2200	2166
Akpala congelé (Chinchard)	Kg	1331	1454	1439	1542	1559
Akpala fumé (Chinchard)	Kg	2009	2078	2181	2393	2254
Huile rouge de palme (Zomi)	L	833	883	875	758	808
Huile végétale locale industrielle	L	716	750	750	720	758
Tomate fraîche locale (Aklikonvi)	Kg	404	743	1112	849	488
Tubercule d'igname de fufu	Kg	358	328	367	460	463
Gari	Kg	337	264	286	287	300
Haricot blanc	Kg	470	461	504	517	487
Haricot rouge	Kg	376	535	535	513	490
Charbon de bois	Kg	114	130	123	132	130
Essence super sans plomb	L	655	580	580	592	592
Gasoil	L	679	630	630	638	638
Gaz butane petite bouteille	6 Kg	3120	3120	3120	3120	3120
Gaz butane grande bouteille	12,5 kg	6500	6500	6500	6500	6500

Tableau 5 : Indices suivant les groupes de la NCOA-IHPC2

Libellé	Indices des mois de					Variation (%) depuis		
	août-14	mai-15	juin-15	juil-15	août-15	1 mois	3 mois	12 mois
Produits alimentaires	108,8	118,4	119,1	118,5	119,9	1,2	1,2	10,2
Boissons non alcoolisées	115,9	122,7	121,2	115,3	115,6	0,2	-5,8	-0,3
Boissons alcoolisées	111,6	109,3	111,3	112,1	110,7	-1,3	1,3	-0,8
Tabacs et stupefiants	120,5	121,9	123,5	122,3	128,0	4,6	5,0	6,3
Articles d'habillement	104,4	106,0	106,0	106,0	106,0	0,0	0,0	1,5
Chaussures	105,0	105,7	105,7	105,8	105,8	0,0	0,0	0,8
Loyers effectifs	115,7	118,0	118,0	118,0	118,9	0,8	0,7	2,7
Entretien et réparation des logements	107,7	108,5	108,5	108,5	108,5	0,0	0,1	0,8
Alimentation en eau et services divers lié au logement	99,2	99,3	99,3	99,3	99,3	0,0	0,0	0,1
Electricité, gaz et autres combustibles	132,5	136,2	134,4	138,1	136,9	-0,9	0,5	3,3
Meubles, articles d'ameublement, tapis et autres revêtement	107,4	107,7	107,7	107,8	107,8	0,0	0,1	0,3
Articles de ménage en textiles	105,3	106,5	106,5	106,6	106,6	0,0	0,1	1,2
Appareils ménagers	112,9	113,5	113,5	113,5	113,5	0,0	0,0	0,5
Verrerie, vaisselle et ustensiles de ménage	109,2	112,8	112,8	113,8	113,8	0,0	0,9	4,2
Outils et autre matériel pour la maison et le jardin	98,3	98,3	98,3	98,4	98,4	0,0	0,1	0,1
Biens et services liés à l'entretien courant du foyer	115,3	115,9	115,9	115,7	116,2	0,4	0,3	0,8
Produits, appareils et matériels médicaux	106,2	107,2	107,8	116,0	107,7	-7,2	0,5	1,4
Services ambulatoires	108,1	109,7	109,7	109,7	109,7	0,0	0,0	1,4
Services hospitaliers	79,9	80,2	80,2	80,2	80,2	0,0	0,0	0,4
Achat de véhicules	141,7	143,2	143,2	143,2	143,2	0,0	0,0	1,1
Dépenses d'utilisation des véhicules	124,8	115,8	116,4	118,2	118,2	0,0	2,0	-5,3
Services de transport	119,0	117,3	117,3	117,3	117,3	0,0	0,0	-1,5
Services postaux	68,8	68,8	68,8	68,8	68,8	0,0	0,0	0,0
Matériel de téléphonie et de télécopie	68,0	68,0	68,0	68,0	68,0	0,0	0,0	0,1
Services de téléphonie et de télécopie	105,1	105,0	105,0	105,0	104,7	-0,2	-0,2	-0,3
Matériel audiovisuel, photographique et de traitement de l'image et du son	95,4	92,8	92,9	92,9	93,0	0,1	0,1	-2,5
Autres articles et matériel de loisirs, de jardinage et anim	104,3	105,9	105,8	105,8	105,8	0,0	-0,1	1,5
Services récréatifs et culturels	98,9	99,0	99,0	99,0	99,0	0,0	0,0	0,1
Journaux, livres et articles de papeterie	101,7	102,1	102,1	102,1	102,1	0,0	0,0	0,4
Forfaits touristiques	129,1	129,1	129,1	129,1	140,4	8,8	8,8	8,8
Enseignement pré-élémentaire et primaire	120,0	123,8	123,8	123,8	123,8	0,0	0,0	3,1
Enseignement secondaire	119,1	122,0	122,0	122,0	122,0	0,0	0,0	2,4
Enseignement supérieur	99,8	99,8	99,8	99,8	99,8	0,0	0,0	0,0
Enseignement post-secondaire non supérieur et Enseignement non défini par niveau	108,4	108,5	108,5	108,5	108,5	0,0	0,0	0,1
Services de restauration	124,5	124,5	125,1	125,1	125,5	0,3	0,8	0,8
Services d'hébergement	105,8	107,2	107,2	107,2	107,2	0,0	0,0	1,4
Soins corporels	118,3	121,0	120,4	121,2	120,3	-0,7	-0,6	1,7
Effets personnels n.c.a	103,4	103,5	103,5	103,5	103,6	0,1	0,1	0,2
Protection sociale et assurance	94,7	94,7	94,7	94,7	94,7	0,0	0,0	0,0
Services financiers	96,2	96,2	96,2	96,2	96,2	0,0	0,0	0,0
Autres services n.c.a	136,7	136,7	136,7	136,7	136,7	0,0	0,0	0,0

Pour tout renseignement complémentaire s'adresser à l'Institut National de la Statistique et des Études Économiques et Démographiques
 Division des Etudes de Prix et des Conditions de vie des Ménages
 BP : 118 Lomé
 Tél : 22 21 22 87/ 22 21 54 15

Cette publication est disponible sur le site de l'INSEED : www.stat-togo.org

²NCOA: Nomenclature de Consommation Ouest Africaine.