

REPUBLIQUE TOGOLAISE

MINISTERE AUPRES DU PRESIDENT DE LA REPUBLIQUE CHARGE DE LA PLANIFICATION, DU
DEVELOPPEMENT ET DE L'AMENAGEMENT DU TERRITOIRE
DIRECTION GENERALE DE LA STATISTIQUE ET DE LA COMPTABILITE NATIONALE

**INDICE HARMONISE
DES PRIX A LA CONSOMMATION
(I.H.P.C.)
POUR LES PAYS MEMBRES DE L'U.E.M.O.A.
LOME – Août 2013**

"AVERTISSEMENT"

La Direction Générale de la Statistique et de la Comptabilité Nationale met à la disposition des utilisateurs, l'Indice Harmonisé des Prix à la Consommation (IHPC). Cet indice est harmonisé car il est le fruit d'une même méthodologie mise en place dans les huit pays membres de l'Union Economique et Monétaire Ouest Africaine (UEMOA) en 1996 et rénové en 2008.

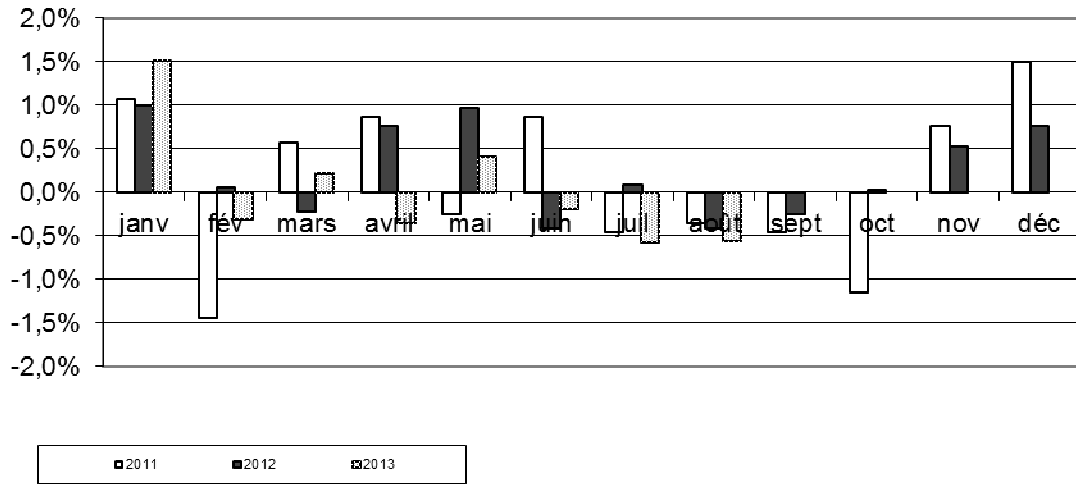
L'IHPC a pour population de référence l'ensemble des ménages africains de l'agglomération de Lomé. Le panier considéré comprend 647 variétés suivies dans 726 points de vente. 7870 relevés sont effectués chaque mois. La période de base de ce nouvel indice est l'année 2008. Les pondérations utilisées proviennent d'une enquête sur les dépenses des ménages réalisée sur 12 mois (mars 2008 à février 2009).

Une note méthodologique décrivant brièvement cet indice harmonisé et des informations supplémentaires sont disponibles auprès de la Direction Générale de la Statistique et de la Comptabilité Nationale.

Tableau 1: Indice Harmonisé des Prix à la Consommation - Août 2013
Base 100 2008

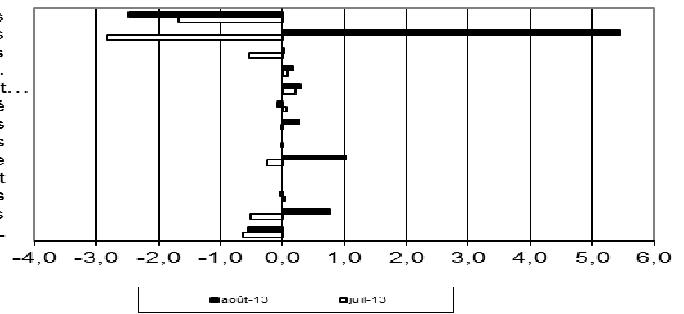
| Libellés | Pondérations | Indices des mois de | | | | | Variations en % depuis | | |
|--|--------------|---------------------|--------|---------|---------|---------|------------------------|-------------|-------------|
| | | août-12 | mai-13 | juin-13 | juil-13 | août-13 | /1mois | /3mois | /12mois |
| INDICE GLOBAL | 10000 | 111,9 | 114,8 | 114,6 | 113,9 | 113,3 | -0,6 | -1,3 | 1,2 |
| I Produits alimentaires et boissons non alcoolisées | 2867 | 115,0 | 119,1 | 117,8 | 115,9 | 113,0 | -2,5 | -5,1 | -1,7 |
| Produits alimentaires | 2779 | 115,0 | 119,3 | 118,1 | 116,0 | 113,1 | -2,5 | -5,2 | -1,7 |
| dont : <i>Pains et céréales</i> | 792 | 109,9 | 101,2 | 101,7 | 101,9 | 103,2 | 1,3 | 2,0 | -6,1 |
| <i>Viande</i> | 228 | 114,6 | 113,7 | 114,4 | 114,1 | 114,7 | 0,5 | 0,9 | 0,0 |
| <i>Poissons et fruits de mer</i> | 562 | 121,8 | 138,6 | 137,6 | 131,0 | 127,3 | -2,9 | -8,2 | 4,5 |
| <i>Huiles et graisses</i> | 213 | 99,5 | 96,2 | 96,3 | 93,7 | 93,4 | -0,3 | -2,9 | -6,1 |
| <i>Légumes</i> | 553 | 112,1 | 132,9 | 128,9 | 129,3 | 116,7 | -9,7 | -12,2 | 4,1 |
| <i>Tubercules et plantains</i> | 155 | 111,6 | 132,5 | 136,7 | 144,7 | 93,5 | -35,4 | -29,5 | -16,3 |
| <i>Sel, épices, sauces et produits alimentaires n.d.a.</i> | 181 | 117,1 | 132,7 | 124,5 | 111,8 | 110,8 | -0,8 | -16,5 | -5,4 |
| II Boissons alcoolisées, tabac et stupéfiants | 83 | 107,1 | 110,5 | 112,6 | 109,4 | 115,3 | 5,4 | 4,4 | 7,7 |
| III Articles d'habillement et chaussures | 874 | 102,5 | 104,4 | 104,4 | 103,8 | 103,8 | 0,0 | -0,5 | 1,3 |
| IV Logement, eau, électricité, gaz et autres combustibles | 1064 | 114,3 | 116,1 | 117,1 | 117,2 | 117,4 | 0,2 | 1,2 | 2,8 |
| V Meubles, articles de ménage et entretien courant du foyer | 356 | 108,5 | 109,5 | 109,8 | 110,1 | 110,4 | 0,3 | 0,8 | 1,7 |
| VI Santé | 368 | 102,8 | 102,6 | 102,3 | 102,4 | 102,3 | -0,1 | -0,3 | -0,5 |
| VII Transports | 1230 | 118,1 | 118,0 | 118,0 | 118,0 | 118,3 | 0,3 | 0,3 | 0,2 |
| VIII Communications | 609 | 96,8 | 101,0 | 101,0 | 101,0 | 101,0 | 0,0 | 0,0 | 4,3 |
| IX Loisirs et culture | 191 | 102,2 | 99,9 | 100,0 | 99,8 | 100,8 | 1,0 | 1,0 | -1,3 |
| X Enseignement | 199 | 106,0 | 111,3 | 111,3 | 111,3 | 111,3 | 0,0 | 0,0 | 5,0 |
| XI Restaurants et hôtels | 1573 | 115,3 | 120,4 | 120,4 | 120,4 | 120,4 | 0,0 | 0,0 | 4,4 |
| XII Biens et services divers | 586 | 111,7 | 116,8 | 116,9 | 116,3 | 117,2 | 0,8 | 0,4 | 5,0 |

Variation mensuelle de l'IHPC

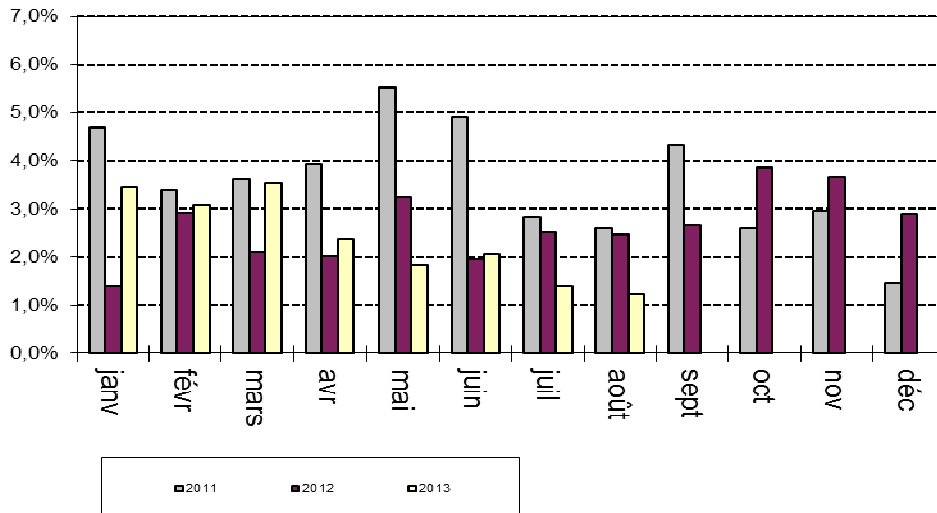


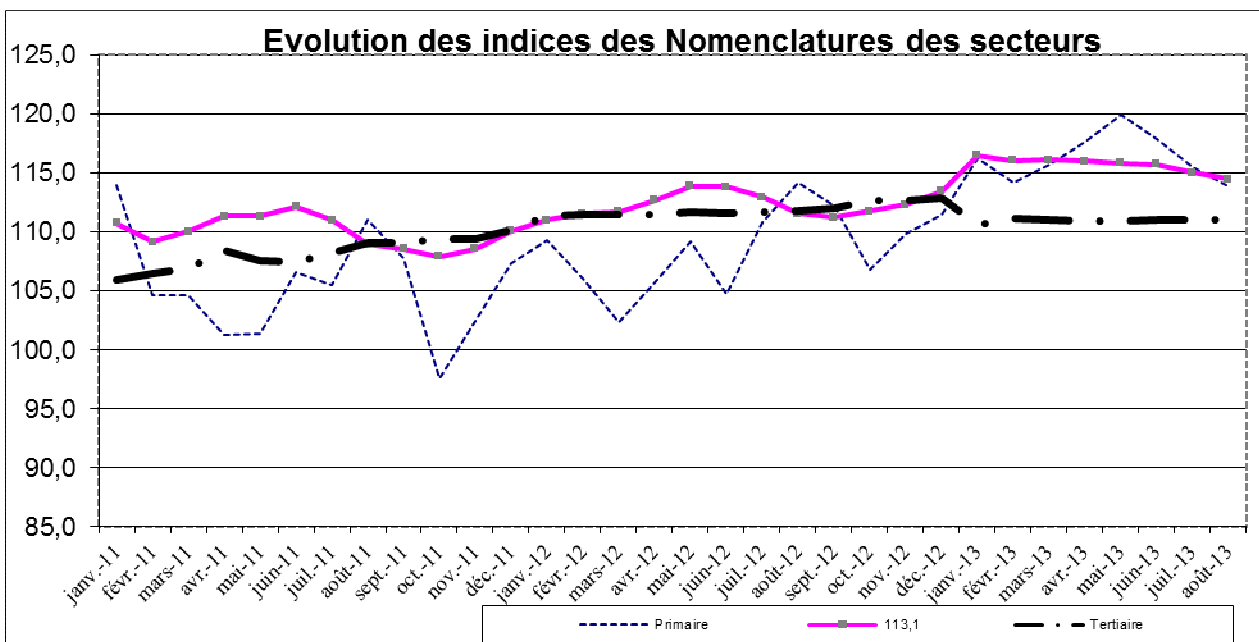
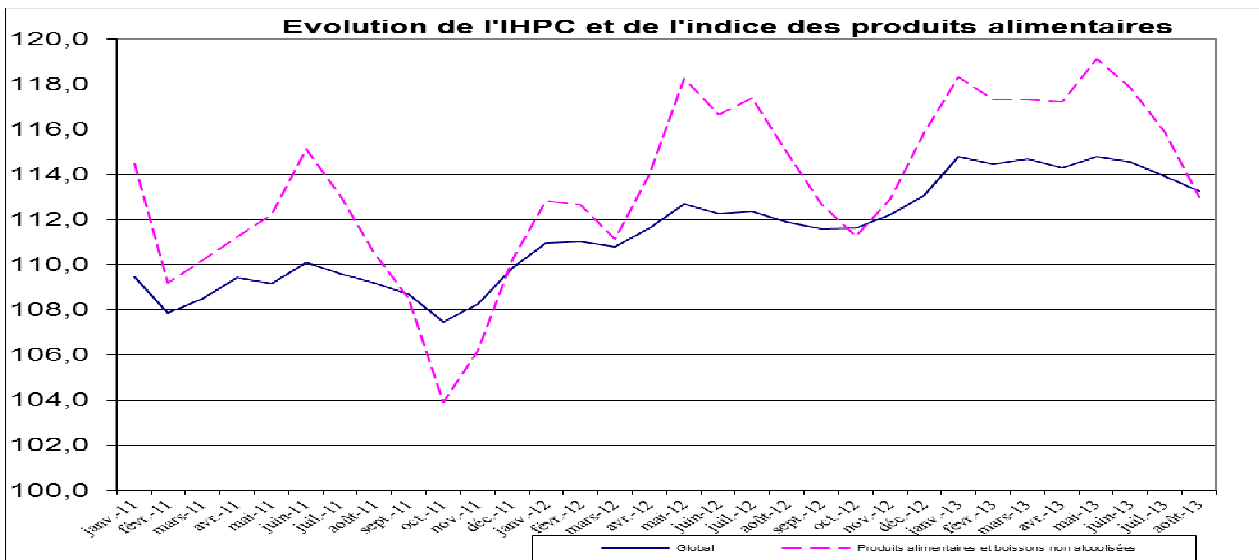
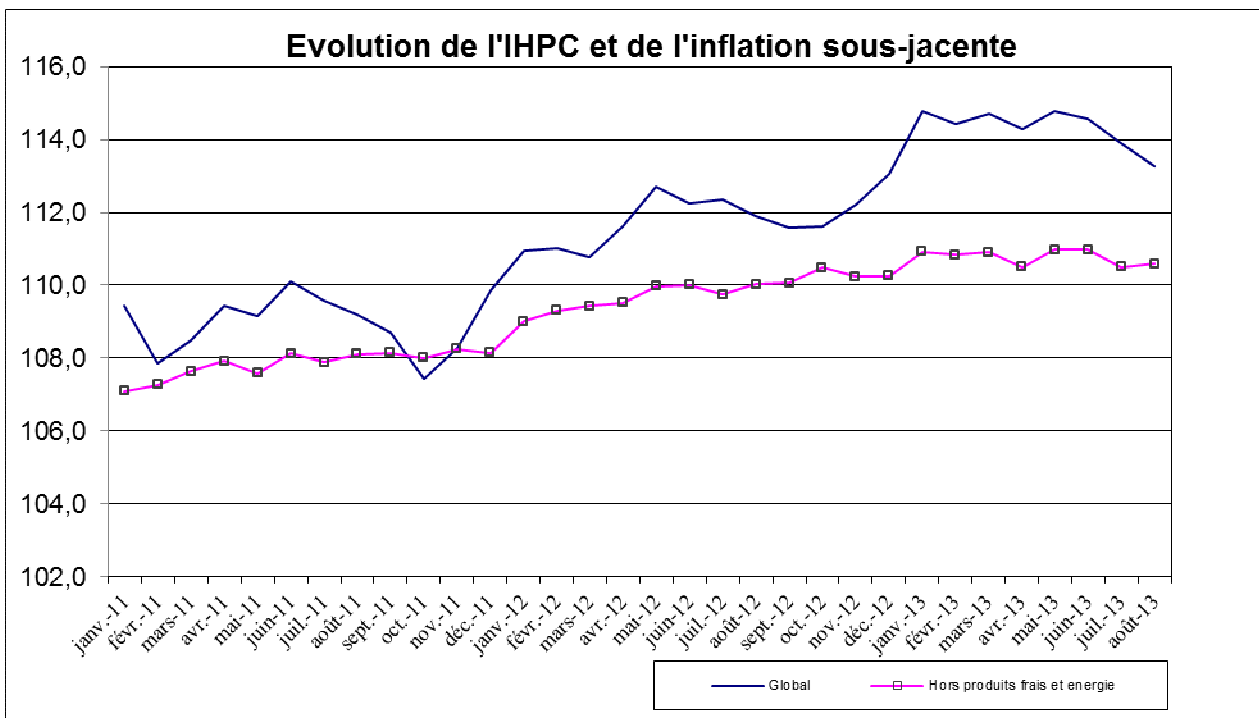
variation mensuelle de l'Indice des fonctions

Produits alimentaires et boissons non alcoolisées
 Boissons alcoolisées, tabac et stupéfiants
 Articles d'habillement et chaussures
 Logement, eau, électricité, gaz et aut. comb.
 Meubles, articles de ménage et entretien courant...
 Santé
 Transports
 Communications
 Loisirs et culture
 Enseignement
 Restaurants et hôtels
 Biens et services divers
 INDICE GLOBAL



Variations (en glissement) annuelles de l'IHPC (en %)





**INDICE HARMONISE
DES PRIX A LA CONSOMMATION A LOME
(I.H.P.C)
Août 2013**

I- EVOLUTION MENSUELLE

En août 2013, le niveau général des prix à la consommation a poursuivi sa baisse amorcée en juin 2013. Tout comme le mois précédent, il a connu pour ce mois d'août 2013 une baisse de 0,6% après une baisse de 0,2% enregistrée au mois de juin 2013. La régression du niveau général des prix est essentiellement due à la diminution de 2,5% des prix des produits de la fonction de consommation «Produits alimentaires et boissons non alcoolisées».

La baisse observée au niveau de la fonction de consommation «Produits alimentaires et boissons non alcoolisées» est à attribuer à la régression des prix des postes «Poissons et autres produits séchés ou fumés» (-22,0%) «Tubercules et plantain» (-35,4%) ; « Autres produits à base de tubercules et plantain » (-37,0%) ; «Légumes frais en fruits ou racine» (-13,6%); «Légumes secs et oléagineux » (-18,7%) ; « Poissons frais » (-19,5%) et «Autres conserves de poissons» (-30,6%).

Dans le même temps, les postes « Céréales non transformées » ; « Pains » et « Huiles » ont enregistré une hausse respective de 27,4% ; 52,0%, et 18,1%.

Par ailleurs, les fonctions de consommation « Boissons alcoolisées, tabacs et stupéfiants » et « Transport » ont enregistré respectivement une hausse de 5,4% et 0,3% en relation avec l'augmentation de 27,1% des prix du poste « Vin et boissons fermentées » et de 4,2% du poste « Automobile ».

Les produits qui ont eu une forte contribution à la baisse de l'indice sont : «Igname» (-20,1%) ; « Tomates rondes» (-38,2%) ; « Adémè» (-21,9%) ; « Sardinelles fumées (Adiadoè) » (-7,9%); « Anchois (Doèvi) fumé » (-6,4%) et « Riz importé brisé vendu au petit bol » (-4,3%).

Parmi les produits qui ont enregistré une hausse, on peut citer :

«Oignon frais rond » (+39,8%) ; « Maïs séché en grans crus vendu au grand bol » (+5,9%) ; « Gombo frais » (+14,3%); « Saumon (saloumon) fumé » (+9,1%); «Tchoukoutou local artisanal » (+43,5%) ; « Cure dents » (+21,8) et «Voiture particulière d'occasion bas de gamme» (+7,6%).

Calculé hors produits alimentaires, le niveau général des prix a connu une hausse de 0,2% contre une baisse de 0,1% le mois précédent. L'inflation sous – jacente (variation mensuelle de l'indice hors énergie, hors "produits frais") a connu une hausse de 0,1% contre une baisse de 0,4% au mois de juillet 2013.

L'analyse suivant l'état des produits révèle que, la régression du niveau général des prix est imputable à la diminution de 2,6% des prix des produits frais. Suivant la durabilité, cette régression est due principalement à la diminution de 0,9% des prix des biens non durables. S'agissant des secteurs de production, la baisse du niveau général des prix, s'explique par la diminution des prix des produits des secteurs secondaire et primaire qui ont enregistré respectivement une baisse de 0,5% et 1,5%.

II- EVOLUTIONS TRIMESTRIELLE ET ANNUELLE

Le niveau des prix du mois d'août 2013, comparé à celui du mois de mai 2013 (évolution trimestrielle) a connu une baisse de 1,3% en liaison avec la diminution de 5,1% des prix des produits de la fonction de consommation «Produits alimentaires et boissons non alcoolisées». Pour ce qui est des nomenclatures secondaires, cette baisse trimestrielle s'explique au niveau des secteurs de production par la régression de 1,2% et de 5,2% des prix des produits des secteurs secondaire et primaire respectivement. Quand on observe l'état des produits, cette baisse trimestrielle est due à la diminution de 5,8% des prix des produits frais. Pour ce qui est de la durabilité des produits, cette baisse provient de la diminution de 2,4% des prix des produits non durables.

Par rapport à août 2012 (glissement annuel), le niveau général des prix a enregistré une augmentation de 1,2%, due à la hausse des prix des produits des fonctions de consommation « Restaurant et Hôtels » (+4,4%) ; «Logement, eau, gaz, électricité et autres combustibles » (+2,8%) et « Communication » (+4,3%). En ce qui concerne les nomenclatures secondaires, cette hausse annuelle s'explique au niveau de la durabilité des produits par la progression de 1,3% des biens non durables. Au niveau de la provenance, cette hausse annuelle est l'effet de l'augmentation de 1,7% et de 0,9% respectivement des prix des produits locaux et importés. Pour les secteurs de production, cette hausse provient de la progression de 2,7% des prix des produits du secteur secondaire.

Le taux d'inflation calculé sur la base des indices moyens des douze derniers mois s'est établi à 2,7% contre 2,8% au mois de juillet 2013, et 2,9% en juin et mai 2013. En avril 2013, ce taux était de 2,5% dans la zone UEMOA.

Tableau 2 : Évolution des prix à la consommation dans les pays de l'UEMOA (Base 2008 = 100) (*)

| PAYS | Pondérations | Indices pour les mois de | | | | | Variations (en %) depuis | | |
|-----------------------|-----------------|--------------------------|--------------|--------------|--------------|--------------|--------------------------|------------|------------|
| | | avr-12 | janv-13 | févr-13 | mars-13 | avr-13 | 1 mois | 3 mois | 12 mois |
| BENIN | 807,3 | 111,4 | 114,0 | 114,1 | 113,9 | 114,9 | 0,9 | 0,8 | 3,1 |
| BURKINA FASO | 849,0 | 105,0 | 106,3 | 106,7 | 106,7 | 107,4 | 0,7 | 1,0 | 2,3 |
| COTE D'IVOIRE | 3 796,9 | 107,6 | 111,4 | 111,5 | 111,3 | 111,9 | 0,5 | 0,4 | 3,9 |
| GUINÉE-BISSAU | 216,6 | 105,8 | 106,8 | 107,1 | 107,1 | 108,0* | 0,8 | 1,1 | 2,1 |
| MALI | 740,0 | 111,8 | 109,9 | 110,0 | 110,0 | 110,5 | 0,5 | 0,5 | -1,2 |
| NIGER | 602,8 | 103,2 | 104,9 | 104,4 | 104,0 | 104,6 | 0,6 | -0,2 | 1,4 |
| SENEGAL | 1 958,6 | 103,0 | 104,0 | 103,9 | 103,4 | 103,3 | -0,1 | -0,7 | 0,3 |
| TOGO | 1 028,9 | 111,6 | 114,8 | 114,4 | 114,7 | 114,3 | -0,4 | -0,4 | 2,4 |
| Ensemble UEMOA | 10 000,0 | 107,2 | 109,5 | 109,5 | 109,3 | 109,7 | 0,4 | 0,2 | 2,3 |

Source : Commission de l'UEMOA et INS des Etats membres

(*) Les relevés des prix sont effectués dans la principale agglomération de chaque Etat membre.

Tableau 3 : Indices de nomenclatures secondaires

| Libellé | Pondérations | Indices pour les mois de | | | | | Variations en % Depuis | | |
|--|--------------|--------------------------|--------|---------|---------|---------|------------------------|--------|---------|
| | | août-12 | mai-13 | juin-13 | juil-13 | août-13 | 1 mois | 3 mois | 12 mois |
| Indice général | 10 000 | 111,9 | 114,8 | 114,6 | 113,9 | 113,3 | -0,6 | -1,3 | 1,2 |
| Indice des " produits frais" | 1670 | 116,1 | 126,4 | 124,2 | 122,2 | 119,0 | -2,6 | -5,8 | 2,5 |
| Indice de l'énergie | 835 | 119,6 | 124,2 | 125,5 | 125,8 | 126,0 | 0,2 | 1,5 | 5,3 |
| Indice hors énergie, Hors "produits frais" | 7495 | 110,0 | 111,0 | 111,0 | 110,5 | 110,6 | 0,1 | -0,3 | 0,5 |
| Indice des produits importés | 3072 | 111,2 | 112,7 | 113,0 | 112,6 | 112,2 | -0,3 | -0,4 | 0,9 |
| Indice des produits locaux | 6928 | 112,2 | 116,2 | 115,6 | 114,8 | 114,1 | -0,6 | -1,8 | 1,7 |
| Indice du secteur primaire | 933 | 114,2 | 120,0 | 117,9 | 115,5 | 113,8 | -1,5 | -5,2 | -0,4 |
| Indice du secteur secondaire | 5726 | 111,5 | 115,9 | 115,7 | 115,1 | 114,5 | -0,5 | -1,2 | 2,7 |
| Indice du secteur tertiaire (service) | 3341 | 111,8 | 110,9 | 111,0 | 111,0 | 111,1 | 0,0 | 0,2 | -0,7 |
| Indice des biens durables | 279 | 108,9 | 108,0 | 108,1 | 107,8 | 108,6 | 0,8 | 0,6 | -0,3 |
| Indice des biens non durables | 3635 | 115,5 | 119,9 | 119,3 | 118,1 | 117,0 | -0,9 | -2,4 | 1,3 |
| Indice des biens semi-durables | 2745 | 107,4 | 104,5 | 104,6 | 104,1 | 104,1 | 0,0 | -0,4 | -3,1 |
| Indice des Services | 3341 | 111,8 | 110,9 | 111,0 | 111,0 | 111,1 | 0,0 | 0,2 | -0,7 |

Tableau 4 : Prix moyens au kg ou au litre de quelques produits essentiels à LOME

| PRODUITS | Unités | Août-12 | Mai-13 | Juin-13 | Juil-13 | Août-13 |
|------------------------------------|---------|---------|--------|---------|---------|---------|
| Mais en grains crus | Kg | 228 | 181 | 184 | 189 | 201 |
| Mil | Kg | 321 | 373 | 364 | 344 | 340 |
| Riz importé en vrac | Kg | 484 | 493 | 510 | 494 | 488 |
| Viande de bœuf fraîche avec os | Kg | 2142 | 2100 | 2100 | 2100 | 2116 |
| Akpala congelé (Chinchard) | Kg | 1268 | 1475 | 1416 | 1323 | 1362 |
| Akpala fumé (Chinchard) | Kg | 1958 | 2223 | 2218 | 2117 | 2107 |
| Huile rouge de palme (Zomi) | L | 848 | 858 | 858 | 862 | 850 |
| Huile végétale locale industrielle | L | 831 | 783 | 787 | 764 | 758 |
| Tomate fraîche locale (Aklikonvi) | Kg | 471 | 815 | 733 | 575 | 362 |
| Tubercule d'igname de fufu | Kg | 328 | 395 | 406 | 434 | 349 |
| Gari | Kg | 313 | 477 | 459 | 531 | 442 |
| Haricot blanc | Kg | 670 | 633 | 517 | 509 | 521 |
| Haricot rouge | Kg | 462 | 604 | 538 | 434 | 471 |
| Charbon de bois | Kg | 121 | 109 | 118 | 120 | 122 |
| Essence super sans plomb | L | 595 | 595 | 595 | 595 | 595 |
| Gasoil | L | 629 | 629 | 629 | 629 | 629 |
| Gaz butane petite bouteille | 6 Kg | 2000 | 2640 | 2640 | 2640 | 2640 |
| Gaz butane grande bouteille | 12,5 kg | 4100 | 5500 | 5500 | 5500 | 5500 |

Tableau 5 : Indices suivant les groupes de la NCOA-IHPC1

| Libellé | Indices des mois de | | | | | Variation (%) depuis | | |
|--|---------------------|--------|---------|---------|---------|----------------------|--------|---------|
| | août-12 | mai-13 | juin-13 | juil-13 | août-13 | 1 mois | 3 mois | 12 mois |
| Produits alimentaires | 115,0 | 119,3 | 118,1 | 116,0 | 113,1 | -2,5 | -5,2 | -1,7 |
| Boissons non alcoolisées | 113,7 | 111,6 | 110,2 | 111,2 | 110,3 | -0,8 | -1,2 | -3,0 |
| Boissons alcoolisées | 105,5 | 108,5 | 111,1 | 108,0 | 113,1 | 4,8 | 4,3 | 7,3 |
| Tabacs et stupefiants | 122,5 | 132,1 | 128,1 | 124,2 | 138,9 | 11,9 | 5,2 | 13,4 |
| Articles d'habillement | 102,2 | 104,3 | 104,3 | 103,7 | 103,7 | 0,0 | -0,6 | 1,5 |
| Chaussures | 104,2 | 104,7 | 104,7 | 104,7 | 104,7 | 0,0 | 0,0 | 0,4 |
| Loyers effectifs | 106,3 | 111,8 | 111,8 | 111,8 | 111,8 | 0,0 | 0,0 | 5,1 |
| Entretien et réparation des logements | 111,2 | 109,9 | 110,1 | 109,5 | 109,4 | -0,1 | -0,5 | -1,7 |
| Alimentation en eau et services divers lié au logement | 111,9 | 98,5 | 98,5 | 98,5 | 98,5 | 0,0 | 0,0 | -11,9 |
| Électricité, gaz et autres combustibles | 120,0 | 126,2 | 128,5 | 128,9 | 129,4 | 0,3 | 2,5 | 7,8 |
| Meubles, articles d'ameublement, tapis et autres revêtement | 106,9 | 105,7 | 105,7 | 105,8 | 105,8 | 0,0 | 0,1 | -1,1 |
| Articles de ménage en textiles | 106,7 | 106,3 | 106,3 | 106,3 | 106,3 | 0,0 | 0,0 | -0,4 |
| Appareils ménagers | 103,6 | 108,2 | 104,8 | 107,5 | 107,6 | 0,1 | -0,5 | 3,8 |
| Verrerie, vaisselle et ustensiles de ménage | 105,8 | 109,2 | 109,2 | 109,4 | 109,4 | 0,0 | 0,2 | 3,4 |
| Outils et autre matériel pour la maison et le jardin | 97,9 | 98,7 | 98,7 | 98,7 | 98,7 | 0,0 | 0,0 | 0,9 |
| Biens et services liés à l'entretien courant du foyer | 110,7 | 111,7 | 112,6 | 112,8 | 113,3 | 0,5 | 1,4 | 2,3 |
| Produits, appareils et matériels médicaux | 103,8 | 107,0 | 106,6 | 106,8 | 106,8 | -0,1 | -0,3 | 2,9 |
| Services ambulatoires | 106,4 | 109,0 | 109,0 | 108,4 | 108,1 | -0,2 | -0,8 | 1,6 |
| Services hospitaliers | 97,1 | 79,9 | 79,9 | 79,9 | 79,9 | 0,0 | 0,0 | -17,7 |
| Achat de véhicules | 126,7 | 139,3 | 139,3 | 139,3 | 142,7 | 2,4 | 2,4 | 12,6 |
| Dépenses d'utilisation des véhicules | 115,7 | 117,5 | 117,5 | 117,5 | 117,4 | 0,0 | -0,1 | 1,5 |
| Services de transport | 118,1 | 114,4 | 114,4 | 114,4 | 114,4 | 0,0 | 0,0 | -3,1 |
| Services postaux | 68,8 | 68,8 | 68,8 | 68,8 | 68,8 | 0,0 | 0,0 | 0,0 |
| Matériel de téléphonie et de télécopie | 112,7 | 71,3 | 71,3 | 71,2 | 71,2 | 0,0 | -0,2 | -36,9 |
| Services de téléphonie et de télécopie | 95,3 | 105,2 | 105,2 | 105,2 | 105,2 | 0,0 | 0,0 | 10,4 |
| Matériel audiovisuel, photographique et de traitement de l'image et du son | 102,8 | 98,0 | 98,0 | 97,4 | 97,7 | 0,3 | -0,3 | -5,0 |
| Autres articles et matériel de loisirs, de jardinage et anim | 110,6 | 104,2 | 105,7 | 104,5 | 103,6 | -0,9 | -0,6 | -6,3 |
| Services récréatifs et culturels | 98,0 | 98,9 | 98,9 | 98,9 | 98,9 | 0,0 | 0,0 | 0,8 |
| Journaux, livres et articles de papeterie | 103,2 | 101,0 | 101,2 | 101,2 | 104,6 | 3,3 | 3,6 | 1,4 |
| Forfaits touristiques | 125,6 | 125,6 | 125,6 | 127,9 | 129,1 | 0,9 | 2,8 | 2,8 |
| Enseignement pré-élémentaire et primaire | 108,9 | 114,8 | 114,8 | 114,8 | 114,8 | 0,0 | 0,0 | 5,4 |
| Enseignement secondaire | 109,4 | 117,0 | 117,0 | 117,0 | 117,0 | 0,0 | 0,0 | 6,9 |
| Enseignement supérieur | 99,4 | 99,5 | 99,5 | 99,5 | 99,5 | 0,0 | 0,0 | 0,1 |
| Enseignement post-secondaire non supérieur et Enseignement non défini par niveau | 99,9 | 107,9 | 107,9 | 107,9 | 107,9 | 0,0 | 0,0 | 8,0 |
| Services de restauration | 115,4 | 120,5 | 120,5 | 120,5 | 120,5 | 0,0 | 0,0 | 4,4 |
| Services d'hébergement | 101,9 | 101,9 | 101,9 | 111,1 | 103,8 | -6,6 | 1,8 | 1,8 |
| Soins corporels | 111,3 | 117,7 | 117,1 | 116,6 | 117,6 | 0,8 | -0,1 | 5,6 |
| Effets personnels n.c.a | 99,5 | 102,5 | 103,1 | 101,4 | 103,0 | 1,6 | 0,5 | 3,5 |
| Protection sociale et assurance | 98,9 | 94,7 | 94,7 | 94,7 | 94,7 | 0,0 | 0,0 | -4,3 |
| Services financiers | 72,8 | 96,2 | 96,2 | 96,2 | 96,2 | 0,0 | 0,0 | 32,0 |
| Autres services n.c.a | 134,7 | 132,6 | 136,7 | 136,7 | 136,7 | 0,0 | 3,1 | 1,5 |

Pour tout renseignement complémentaire s'adresser à la Direction Générale de la Statistique et de la Comptabilité Nationale
 Division des Etudes de Prix et des Conditions de vie des Ménages
 BP : 118 Lomé
 Tél : 22 21 22 87/ 22 21 54 15

Cette publication est disponible sur le site de la DGSCN : www.stat-togo.org

¹ NCOA: Nomenclature de Consommation Ouest Africaine.