

REPUBLIQUE TOGOLAISE

MINISTERE AUPRES DU PRESIDENT DE LA REPUBLIQUE CHARGE DE LA PLANIFICATION, DU  
DEVELOPPEMENT ET DE L'AMENAGEMENT DU TERRITOIRE  
DIRECTION GENERALE DE LA STATISTIQUE ET DE LA COMPTABILITE NATIONALE

**INDICE HARMONISE  
DES PRIX A LA CONSOMMATION  
(I.H.P.C.)  
POUR LES PAYS MEMBRES DE L'U.E.M.O.A.  
LOME – Mai 2013**

**"AVERTISSEMENT"**

La Direction Générale de la Statistique et de la Comptabilité Nationale met à la disposition des utilisateurs, l'Indice Harmonisé des Prix à la Consommation (IHPC). Cet indice est harmonisé car il est le fruit d'une même méthodologie mise en place dans les huit pays membres de l'Union Economique et Monétaire Ouest Africaine (UEMOA) en 1996 et rénové en 2008.

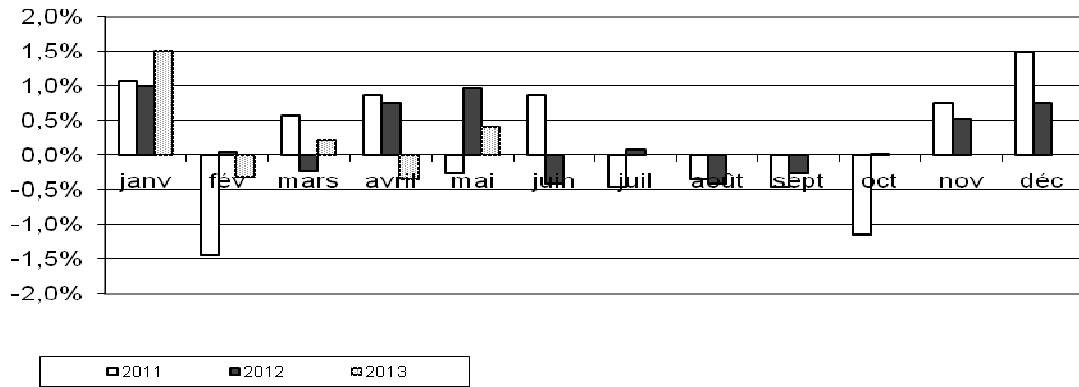
L'IHPC a pour population de référence l'ensemble des ménages africains de l'agglomération de Lomé. Le panier considéré comprend 647 variétés suivies dans 726 points de vente. 7870 relevés sont effectués chaque mois. La période de base de ce nouvel indice est l'année 2008. Les pondérations utilisées proviennent d'une enquête sur les dépenses des ménages réalisée sur 12 mois (mars 2008 à février 2009).

Une note méthodologique décrivant brièvement cet indice harmonisé et des informations supplémentaires sont disponibles auprès de la Direction Générale de la Statistique et de la Comptabilité Nationale.

**Tableau 1: Indice Harmonisé des Prix à la Consommation - Mai 2013**  
Base 100 2008

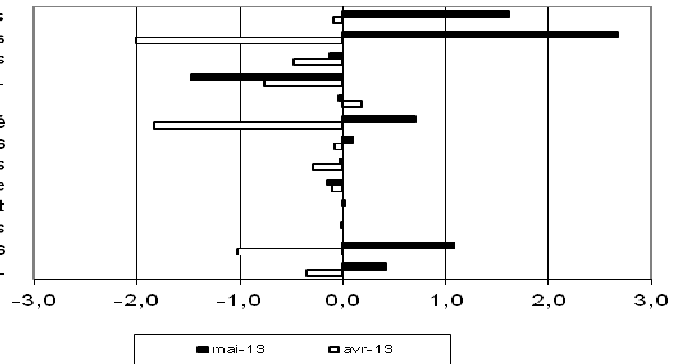
Libellés	Pondérations	Indices des mois de					Variations en % depuis		
		mai-12	févr-13	mars-13	avr-13	mai-13	/1mois	/3mois	/12mois
<b>INDICE GLOBAL</b>	<b>10000</b>	112,7	114,4	114,7	114,3	114,8	<b>0,4</b>	<b>0,3</b>	<b>1,8</b>
<b>I Produits alimentaires et boissons non alcoolisées</b>	<b>2867</b>	118,2	117,3	117,3	117,2	119,1	<b>1,6</b>	<b>1,5</b>	<b>0,7</b>
Produits alimentaires	2779	118,5	117,5	117,5	117,3	119,3	1,7	1,6	0,7
dont : <i>Pains et céréales</i>	792	107,0	104,6	102,2	100,6	101,2	0,6	-3,3	-5,4
<i>Viande</i>	228	110,5	113,3	113,9	113,8	113,7	-0,1	0,3	2,9
<i>Poissons et fruits de mer</i>	562	129,6	139,3	138,6	142,3	138,6	-2,6	-0,5	6,9
<i>Huiles et graisses</i>	213	100,2	103,6	98,8	94,9	96,2	1,4	-7,1	-3,9
<i>Légumes</i>	553	129,3	120,9	124,9	116,4	132,9	14,2	10,0	2,8
<i>Tubercules et plantains</i>	155	110,0	94,0	116,3	105,4	132,5	25,7	40,9	20,5
<i>Sel, épices, sauces et produits alimentaires n.d.a.</i>	181	126,2	122,1	126,9	168,3	132,7	-21,1	8,7	5,1
<b>II Boissons alcoolisées, tabac et stupéfiants</b>	<b>83</b>	<b>107,8</b>	107,3	109,8	107,6	110,5	<b>2,7</b>	<b>3,0</b>	<b>2,5</b>
<b>III Articles d'habillement et chaussures</b>	<b>874</b>	<b>102,3</b>	103,9	105	104,5	104,4	<b>-0,1</b>	<b>0,5</b>	<b>2,0</b>
<b>IV Logement, eau, électricité, gaz et autres combustibles</b>	<b>1064</b>	<b>112,7</b>	118,2	118,7	117,8	116,1	<b>-1,5</b>	<b>-1,8</b>	<b>3,0</b>
<b>V Meubles, articles de ménage et entretien courant du foyer</b>	<b>356</b>	<b>108,1</b>	109,2	109,3	109,5	109,5	<b>0,0</b>	<b>0,3</b>	<b>1,2</b>
<b>VI Santé</b>	<b>368</b>	<b>105,7</b>	101,3	103,8	101,9	102,6	<b>0,7</b>	<b>1,3</b>	<b>-2,9</b>
<b>VII Transports</b>	<b>1230</b>	<b>118,3</b>	117,9	118	117,9	118,0	<b>0,1</b>	<b>0,1</b>	<b>-0,2</b>
<b>VIII Communications</b>	<b>609</b>	<b>97,0</b>	102,3	101,3	101	101,0	<b>0,0</b>	<b>-1,3</b>	<b>4,1</b>
<b>IX Loisirs et culture</b>	<b>191</b>	<b>102,1</b>	101,1	100,1	100	99,9	<b>-0,2</b>	<b>-1,2</b>	<b>-2,2</b>
<b>X Enseignement</b>	<b>199</b>	<b>106,0</b>	111,3	111,3	111,3	111,3	<b>0,0</b>	<b>0,0</b>	<b>5,0</b>
<b>XI Restaurants et hôtels</b>	<b>1573</b>	<b>115,0</b>	120,4	120,4	120,4	120,4	<b>0,0</b>	<b>0,0</b>	<b>4,7</b>
<b>XII Biens et services divers</b>	<b>586</b>	<b>112,1</b>	116,7	116,7	115,5	116,8	<b>1,1</b>	<b>0,0</b>	<b>4,2</b>

### Variation mensuelle de l'IHPC

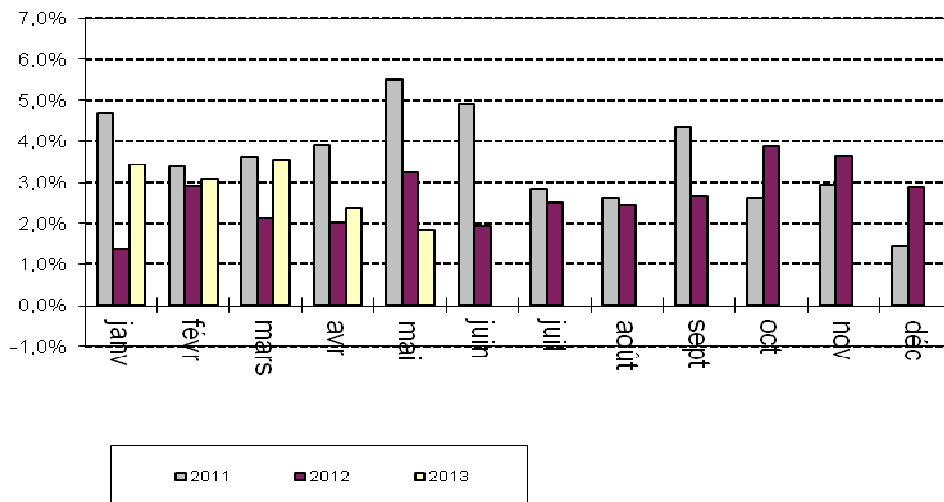


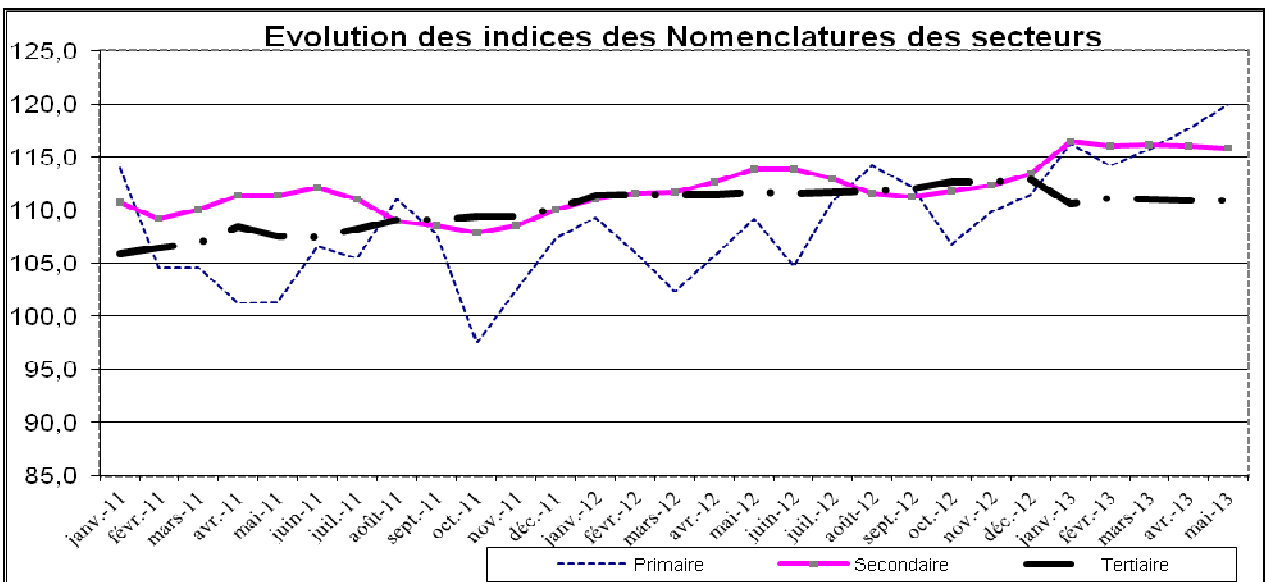
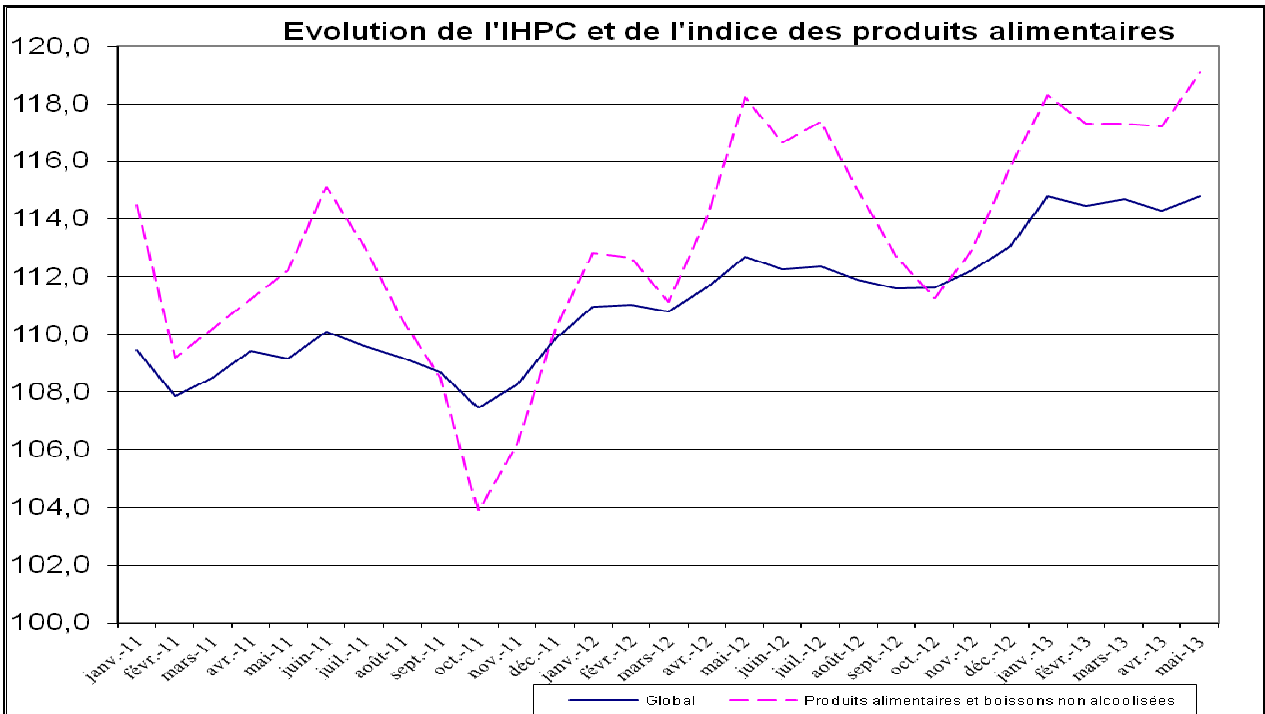
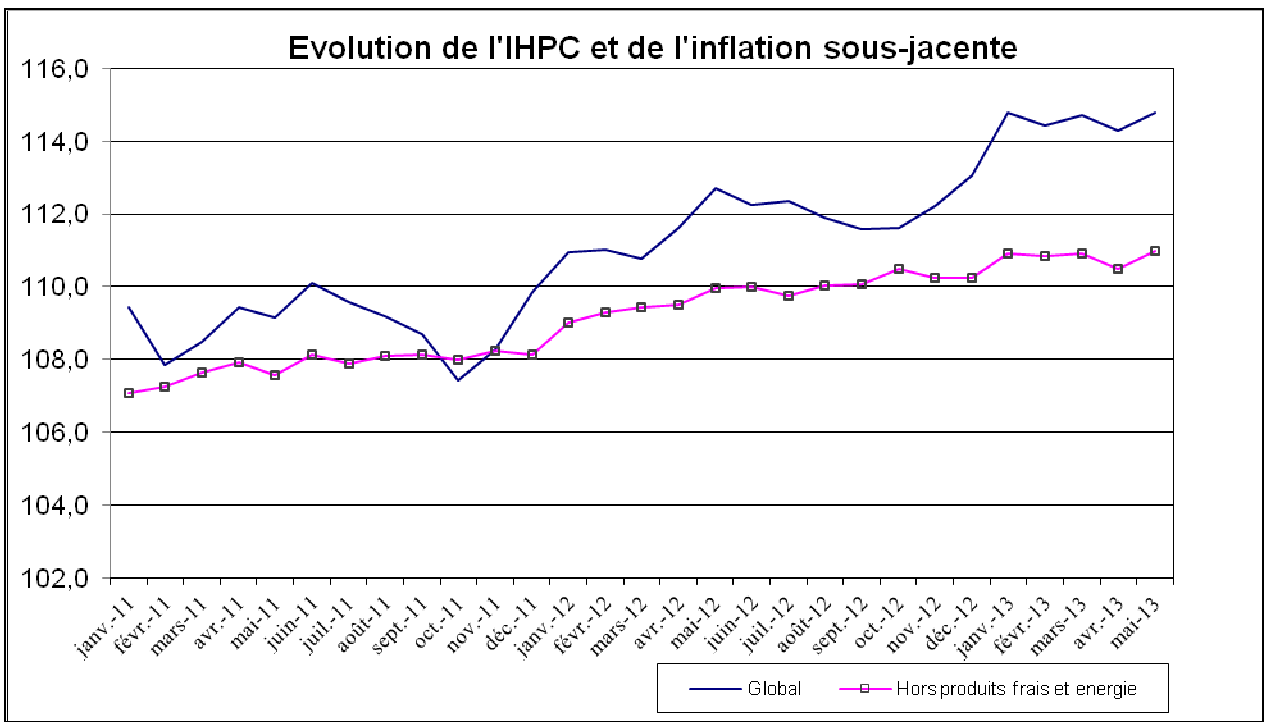
### variation mensuelle de l'Indice des fonctions

Produits alimentaires et boissons non alcoolisées  
 Boissons alcoolisées, tabac et stupéfiants  
 Articles d'habillement et chaussures  
 Logement, eau, électricité, gaz et aut. comb.  
 Meubles, articles de ménage et entretien courant  
 Santé  
 Transports  
 Communications  
 Loisirs et culture  
 Enseignement  
 Restaurants et hôtels  
 Biens et services divers  
 INDICE GLOBAL



### Variations (en glissement) annuelles de l'IHPC (en %)





**INDICE HARMONISE  
DES PRIX A LA CONSOMMATION A LOME  
(I.H.P.C)  
Mai 2013**

## **I- EVOLUTION MENSUELLE**

En mai 2013, le niveau général des prix à la consommation a connu une hausse de 0,4% contre une baisse de 0,4% enregistrée le mois précédent. La progression du niveau général des prix est essentiellement due à la hausse de 1,6% des prix de la fonction de consommation « Produits alimentaires et boissons non alcoolisées ». Les fonctions de consommation « Biens et services divers », « Santé » et « Boissons alcoolisées, tabacs et stupéfiants » avec respectivement une hausse de 1,1% ; 0,7% et 2,7% ont contribué faiblement à la progression de l'indice au cours de ce mois.

La hausse observée au niveau de la fonction de consommation « Produits alimentaires et boissons non alcoolisées » est à attribuer à la progression des prix des postes « Tubercules et plantain » (+25,7%) ; « Légumes frais en fruits ou racine » (+10,2%) ; « légumes secs et oléagineux » (+10,4%) ; « Autres produits à base de tubercules et de plantain » (+11,1%) et « Légumes frais en feuilles » (+9,3%).

Dans le même temps, les postes « Sel, épices, sauces et produits alimentaires n.d.a<sup>1</sup> » ; « Poissons et autres produits séchés ou fumés » ont enregistré respectivement une baisse de 7,6% et 2,3%.

Au niveau de la fonction de consommation « Biens et services divers », la hausse enregistrée est à attribuer à l'augmentation de 15,9% des prix du poste « Appareils et articles pour soins corporels ».

La progression de 6,5% des prix du poste « Médicaments traditionnels » explique la hausse observée au niveau de la fonction « Santé ».

Pour ce qui est de la fonction de consommation « Boissons alcoolisées, tabacs et stupéfiants », la hausse provient de l'augmentation de 14,6% des prix du poste « Vin et boissons fermentées ».

Par ailleurs, la fonction de consommation « Logement, eau, gaz, électricité et autres combustibles » a enregistré une baisse de 1,5% en relation avec la diminution de 11,8% des prix du poste « Combustibles solides et autres ».

Les produits qui ont eu une forte contribution à la hausse de l'indice sont : « Igname » (+30,8%) ; « Oignon frais rond » (+66,8%) ; « laitue » (+82,5%) ; « Haricot blanc sec » (+13,6%) ; « Cure dent » (+35,9%) ; « Farine de manioc » (+19,5%) ; « Gboman » (+27,4%) ; « Aubergine locale » (+39,7%) ; « Gombo frais » (+6,0%) ; « Haricot rouge sec » (14,9%) ; « Herbe Zangara pour paludisme » (+19,5%) ; « Noix de palme » (+32,1%) et « Tchoukoutou » (+25,4%).

Parmi les produits qui ont enregistré une baisse, on peut citer :

« Tomates rondes » (-20,5%), « Charbon de bois » (-12,1%) ; « Piment rouge frais » (-12,0%) ; « Piment vert (Gboyébéssé) » (-29,2%) ; « Maïs séché en grains crus vendu au grand bol » (-2,5%), « Chinchard (Akpala) frais » (-7,5%) et « Hareng (manvi) fumé » (-16,5%).

Calculé hors produits alimentaires, le niveau général des prix a connu un repli de 0,1% contre un repli de 0,4% le mois précédent. L'inflation sous – jacente (variation mensuelle de l'indice hors énergie, hors "produits frais") a connu une hausse de 0,4% contre une baisse de 0,4% au mois d'avril 2013.

L'analyse suivant l'état des produits révèle que la progression du niveau général des prix est imputable à l'inflation sous-jacente. Suivant la durabilité, cette progression est due principalement à l'augmentation de 0,4% des prix des biens non durables. S'agissant des secteurs de production, la hausse du niveau général des prix, s'explique par l'augmentation des prix des produits du secteur primaire (+2,0%).

## **II- EVOLUTIONS TRIMESTRIELLE ET ANNUELLE**

Le niveau des prix du mois de mai 2013, comparé à celui du mois de février 2013 (évolution trimestrielle) a connu une hausse de 0,3% en liaison avec l'augmentation de 1,5% des prix des produits de la fonction de consommation « Produits alimentaires et boissons non alcoolisées ». Pour ce qui est des nomenclatures secondaires, cette hausse trimestrielle s'explique au niveau de la provenance par l'augmentation de 0,9% des prix des produits locaux et au niveau des secteurs de production par la progression de 5,1% des prix des produits du secteur primaire. Quand on observe l'état des produits, cette hausse trimestrielle est due à la progression de 2,7% des prix des produits frais. Pour ce qui est de la durabilité des produits, cette hausse provient de l'augmentation de 1,0% des prix des produits non durables.

Par rapport à mai 2012 (glissement annuel), le niveau général des prix a enregistré une augmentation de 1,8%, due à la hausse des prix des produits des fonctions de consommation « Restaurant et Hôtels » (+4,7%) ; « Logement, eau, gaz, électricité et autres combustibles » (+3,0) ; « Produits alimentaires et boissons non alcoolisées » (+0,7%). En ce qui concerne les nomenclatures secondaires, cette hausse annuelle s'explique au niveau de la durabilité des produits par la progression de 2,0% des biens non durables. Au niveau de la provenance, cette hausse annuelle est l'effet de l'augmentation de 2,2% des prix des produits locaux. Pour les secteurs de production, cette hausse provient de la progression des prix des produits du secteur secondaire (+1,7%).

Le taux d'inflation calculé sur la base des indices moyens des douze derniers mois s'est établi à 2,9% contre 3,0% en avril 2013 et 2,9% en mars 2013. En avril 2013, ce taux était de 2,5% dans la zone UEMOA.

<sup>1</sup> n.d.a : non déclarés ailleurs

**Tableau 2 : Évolution des prix à la consommation dans les pays de l'UEMOA (Base 2008 = 100) (\*)**

PAYS	Pondérations	Indices pour les mois de					Variations (en %) depuis		
		avr-12	janv-13	févr-13	mars-13	avr-13	1 mois	3 mois	12 mois
BENIN	807,3	111,4	114,0	114,1	113,9	114,9	0,9	0,8	3,1
BURKINA FASO	849,0	105,0	106,3	106,7	106,7	107,4	0,7	1,0	2,3
COTE D'IVOIRE	3 796,9	107,6	111,4	111,5	111,3	111,9	0,5	0,4	3,9
GUINÉE-BISSAU	216,6	105,8	106,8	107,1	107,1	108,0*	0,8	1,1	2,1
MALI	740,0	111,8	109,9	110,0	110,0	110,5	0,5	0,5	-1,2
NIGER	602,8	103,2	104,9	104,4	104,0	104,6	0,6	-0,2	1,4
SENEGAL	1 958,6	103,0	104,0	103,9	103,4	103,3	-0,1	-0,7	0,3
TOGO	1 028,9	111,6	114,8	114,4	114,7	114,3	-0,4	-0,4	2,4
<b>Ensemble UEMOA</b>	<b>10 000,0</b>	<b>107,2</b>	<b>109,5</b>	<b>109,5</b>	<b>109,3</b>	<b>109,7</b>	<b>0,4</b>	<b>0,2</b>	<b>2,3</b>

Source : Commission de l'UEMOA et INS des Etats membres

(\*) Les relevés des prix sont effectués dans la principale agglomération de chaque Etat membre.

**Tableau 3 : Indices de nomenclatures secondaires**

Libellé	Pondérations	Indices pour les mois de					Variations en % Depuis		
		mai-12	févr-13	mars-13	avr-13	mai-13	1 mois	3 mois	12 mois
<b>Indice général</b>	<b>10 000</b>	112,7	114,4	114,7	114,3	114,8	0,4	0,3	1,8
<b>Indice des " produits frais"</b>	<b>1670</b>	121,8	123,1	123,8	126,2	126,39	0,2	2,7	3,8
<b>Indice de l'énergie</b>	<b>835</b>	118,5	126,7	127,2	126,1	124,18	-1,5	-2,0	4,8
<b>Indice hors énergie, Hors "produits frais"</b>	<b>7495</b>	110,0	110,8	110,9	110,5	110,97	0,4	0,1	0,9
<i>Indice des produits importés</i>	3072	110,5	113,3	113,1	112,4	112,71	0,3	-0,5	2,0
<i>Indice des produits locaux</i>	6928	113,6	115,2	115,6	116	116,19	0,2	0,9	2,2
<b>Indice du secteur primaire</b>	<b>933</b>	109,2	114,2	115,7	117,7	120,0	2,0	5,1	9,9
<b>Indice du secteur secondaire</b>	<b>5726</b>	113,9	116,1	116,1	116	115,9	-0,1	-0,2	1,7
<b>Indice du secteur tertiaire (service)</b>	<b>3341</b>	111,7	111,1	111,1	110,9	110,9	0,0	-0,2	-0,7
<b>Indice des biens durables</b>	<b>279</b>	112,7	109,4	108,1	108,1	108,0	-0,1	-1,3	-4,2
<b>Indice des biens non durables</b>	<b>3635</b>	117,6	118,7	119,1	119,5	119,9	0,4	1,0	2,0
<b>Indice des biens semi-durables</b>	<b>2745</b>	107,4	104,1	105,1	104,6	104,5	-0,1	0,4	-2,7
<b>Indice des Services</b>	<b>3341</b>	111,7	111,1	111,1	110,9	110,9	0,0	-0,2	-0,7

**Tableau 4 : Prix moyens au kg ou au litre de quelques produits essentiels à LOME**

PRODUITS	Unités	Mai-12	Fév-13	Mars-13	Avril-13	Mai-13
Maïs en grains crus	Kg	228	206	183	185	181
Mil	Kg	316	386	384	372	373
Riz importé en vrac	Kg	488	519	530	499	493
Viande de bœuf fraîche avec os	Kg	2000	2067	2066	2075	2100
Akpala congelé (Chinchard)	Kg	1246	1482	1398	1601	1475
Akpala fumé (Chinchard)	Kg	1959	2344	2243	2262	2223
Huile rouge de palme (Zomi)	L	825	992	975	850	858
Huile végétale locale industrielle	L	850	792	783	783	783
Tomate fraîche locale (Aklikonvi)	Kg	1014	604	691	1042	815
Tubercule d'igname de fufu	Kg	320	269	346	303	395
Gari	Kg	315	440	393	403	477
Haricot blanc	Kg	573	521	524	553	633
Haricot rouge	Kg	531	546	556	529	604
Charbon de bois	Kg	116	128	132	124	109
Essence super sans plomb	L	595	595	595	595	595
Gasoil	L	629	629	629	629	629
Gaz butane petite bouteille	6 Kg	1852	2640	2640	2640	2640
Gaz butane grande bouteille	12,5 kg	3859	5500	5500	5500	5500

**Tableau 5 : Indices suivant les groupes de la NCOA-IHPC2**

Libellé	Indices des mois de					Variation (%) depuis		
	mai-12	févr-13	mars-13	avr-13	mai-13	1 mois	3 mois	12 mois
Produits alimentaires	118,5	117,5	117,5	117,3	119,3	1,7	1,6	0,7
Boissons non alcoolisées	110,2	111,3	111,6	112,4	111,6	-0,7	0,3	1,3
Boissons alcoolisées	105,4	105,3	107,8	106,0	108,5	2,3	3,0	2,9
Tabacs et stupefiants	130,5	128,8	131,1	125,1	132,1	5,6	2,6	1,2
Articles d'habillement	102,0	103,7	105,1	104,4	104,3	-0,1	0,5	2,2
Chaussures	103,5	104,8	104,7	104,7	104,7	0,0	-0,1	1,2
Loyers effectifs	106,3	111,8	111,8	111,8	111,8	0,0	0,0	5,1
Entretien et réparation des logements	111,7	110,6	110,1	110,3	109,9	-0,3	-0,6	-1,6
Alimentation en eau et services divers lié au logement	108,4	98,0	98,5	98,5	98,5	0,0	0,6	-9,1
Electricité, gaz et autres combustibles	117,7	130,9	131,8	129,9	126,2	-2,8	-3,6	7,2
Meubles, articles d'ameublement, tapis et autres revêtement	107,8	105,8	106,8	106,0	105,7	-0,3	-0,1	-1,9
Articles de ménage en textiles	106,8	106,3	106,3	106,3	106,3	0,0	0,0	-0,5
Appareils menagers	103,8	108,3	106,1	108,4	108,2	-0,2	-0,1	4,2
Verrerie, vaisselle et ustensiles de ménage	105,9	107,3	108,0	109,6	109,2	-0,4	1,8	3,1
Outils et autre matériel pour la maison et le jardin	97,6	98,6	98,4	98,7	98,7	0,0	0,1	1,2
Biens et services liés à l'entretien courant du foyer	109,9	111,6	111,6	111,6	111,7	0,1	0,1	1,7
Produits, appareils et matériels médicaux	107,9	105,2	108,6	106,0	107,0	1,0	1,8	-0,8
Services ambulatoires	106,7	108,7	109,4	109,0	109,0	0,0	0,3	2,2
Services hospitaliers	97,1	79,9	79,9	79,9	79,9	0,0	0,0	-17,7
Achat de véhicules	126,9	139,8	139,8	139,3	139,3	0,0	-0,3	9,8
Dépenses d'utilisation des véhicules	116,1	117,0	117,3	117,1	117,5	0,4	0,4	1,2
Services de transport	118,1	114,4	114,4	114,4	114,4	0,0	0,0	-3,1
Services postaux	68,8	68,8	68,8	68,8	68,8	-0,1	0,0	0,0
Matériel de téléphonie et de télécopie	114,4	83,6	74,9	71,3	71,3	0,0	-14,8	-37,7
Services de téléphonie et de télécopie	95,3	105,2	105,1	105,2	105,2	0,0	0,0	10,4
Matériel audiovisuel, photographique et de traitement de l'image et du son	103,2	100,9	98,2	98,5	98,0	-0,5	-2,9	-5,1
Autres articles et matériel de loisirs, de jardinage et anim	109,1	104,2	105,6	104,2	104,2	0,0	0,0	-4,4
Services récréatifs et culturels	98,0	98,0	98,9	98,9	98,9	0,0	0,9	0,8
Journaux, livres et articles de papeterie	103,0	102,8	101,1	100,9	101,0	0,1	-1,7	-2,0
Forfaits touristiques	116,9	125,6	125,6	125,6	125,6	0,0	0,0	7,5
Enseignement pré-élémentaire et primaire	108,9	114,8	114,8	114,8	114,8	0,0	0,0	5,4
Enseignement secondaire	109,4	117,0	117,0	117,0	117,0	0,0	0,0	6,9
Enseignement supérieur	99,4	99,5	99,4	99,4	99,5	0,1	0,0	0,1
Enseignement post-secondaire non supérieur et Enseignement non défini par niveau	99,9	107,9	107,9	107,9	107,9	0,0	0,0	8,0
Services de restauration	115,1	120,5	120,5	120,5	120,5	0,0	0,0	4,7
Services d'hébergement	101,9	101,9	101,9	101,9	101,9	0,0	0,0	0,0
Soins corporels	112,1	115,2	116,8	116,1	117,7	1,4	2,2	5,0
Effets personnels n.c.a	98,7	105,2	102,5	102,5	102,5	0,0	-2,6	3,8
Protection sociale et assurance	98,9	98,9	94,9	87,9	94,7	7,7	-4,3	-4,3
Services financiers	72,8	125,2	98,2	96,1	96,2	0,1	-23,2	32,0
Autres services n.c.a	134,7	141,4	137,6	132,5	132,6	0,0	-6,3	-1,6

Pour tout renseignement complémentaire s'adresser à la Direction Générale de la Statistique et de la Comptabilité Nationale  
 Division des Etudes de Prix et des Conditions de vie des Ménages  
 BP : 118 Lomé  
 Tél : 22 21 22 87/ 22 21 54 15

Cette publication est disponible sur le site de la DGSCN : [www.stat-togo.org](http://www.stat-togo.org)

<sup>2</sup> NCOA: Nomenclature de Consommation Ouest Africaine.