

REPUBLIQUE TOGOLAISE

MINISTERE AUPRES DU PRESIDENT DE LA REPUBLIQUE CHARGE DE LA PLANIFICATION, DU
DEVELOPPEMENT ET DE L'AMENAGEMENT DU TERRITOIRE
DIRECTION GENERALE DE LA STATISTIQUE ET DE LA COMPTABILITE NATIONALE

**INDICE HARMONISE
DES PRIX A LA CONSOMMATION
(I.H.P.C.)
POUR LES PAYS MEMBRES DE L'U.E.M.O.A.
LOME – Avril 2013**

"AVERTISSEMENT"

La Direction Générale de la Statistique et de la Comptabilité Nationale met à la disposition des utilisateurs, l'Indice Harmonisé des Prix à la Consommation (IHPC). Cet indice est harmonisé car il est le fruit d'une même méthodologie mise en place dans les huit pays membres de l'Union Economique et Monétaire Ouest Africaine (UEMOA) en 1996 et rénové en 2008.

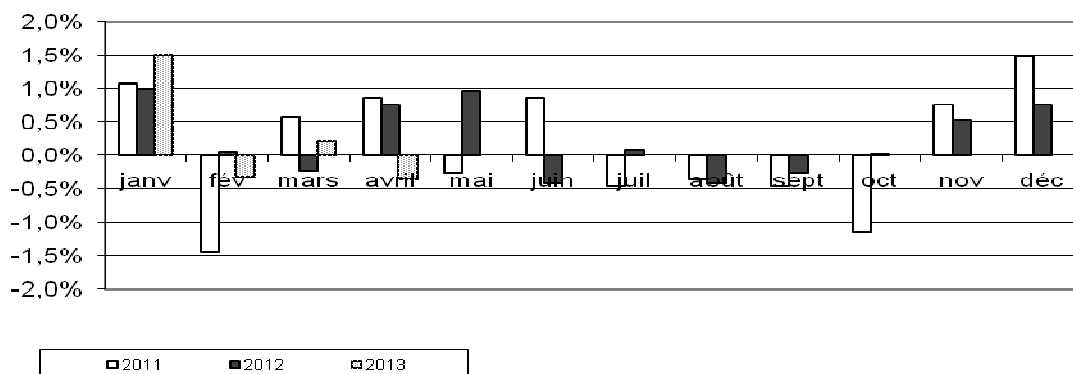
L'IHPC a pour population de référence l'ensemble des ménages africains de l'agglomération de Lomé. Le panier considéré comprend 647 variétés suivies dans 726 points de vente. 7870 relevés sont effectués chaque mois. La période de base de ce nouvel indice est l'année 2008. Les pondérations utilisées proviennent d'une enquête sur les dépenses des ménages réalisée sur 12 mois (mars 2008 à février 2009).

Une note méthodologique décrivant brièvement cet indice harmonisé et des informations supplémentaires sont disponibles auprès de la Direction Générale de la Statistique et de la Comptabilité Nationale.

Tableau 1: Indice Harmonisé des Prix à la Consommation - Avril 2013
Base 100 2008

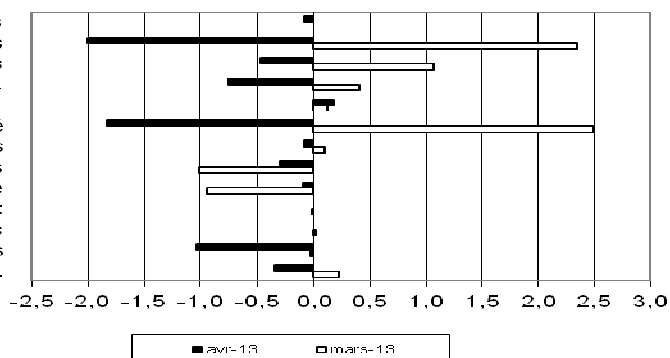
Libellés	Pondérations	Indices des mois de					Variations en % depuis		
		avr-12	janv-13	févr-13	mars-13	avr-13	/1mois	/3mois	/12mois
INDICE GLOBAL	10000	111,6	114,8	114,4	114,7	114,3	-0,4	-0,4	2,4
I Produits alimentaires et boissons non alcoolisées	2867	114,0	118,3	117,3	117,3	117,2	-0,1	-0,9	2,8
Produits alimentaires	2779	114,1	118,5	117,5	117,5	117,3	-0,2	-1,0	2,8
dont : Pains et céréales	792	104,8	105,0	104,6	102,2	100,6	-1,6	-4,2	-4,0
Viande	228	111,0	115,5	113,3	113,9	113,8	-0,1	-1,5	2,5
Poissons et fruits de mer	562	132,2	139,4	139,3	138,6	142,3	2,7	2,1	7,6
Huiles et graisses	213	98,1	103,6	103,6	98,8	94,9	-3,9	-8,4	-3,3
Légumes	553	109,0	122,8	120,9	124,9	116,4	-6,8	-5,2	6,8
Tubercules et plantains	155	107,5	98,9	94,0	116,3	105,4	-9,4	6,6	-1,9
Sel, épices, sauces et produits alimentaires n.d.a.	181	124,2	121,0	122,1	126,9	168,3	32,6	39,1	35,5
II Boissons alcoolisées, tabac et stupéfiants	83	107,3	107,4	107,3	109,8	107,6	-2,0	0,2	0,3
III Articles d'habillement et chaussures	874	102,2	104,1	103,9	105	104,5	-0,5	0,4	2,2
IV Logement, eau, électricité, gaz et autres combustibles	1064	114,1	118,5	118,2	118,7	117,8	-0,8	-0,6	3,2
V Meubles, articles de ménage et entretien courant du foyer	356	108,1	108,9	109,2	109,3	109,5	0,2	0,5	1,3
VI Santé	368	105,8	102,8	101,3	103,8	101,9	-1,8	-0,9	-3,7
VII Transports	1230	118,3	117,9	117,9	118	117,9	-0,1	0,0	-0,3
VIII Communications	609	100,7	103,5	102,3	101,3	101	-0,3	-2,4	0,3
IX Loisirs et culture	191	102,1	100,2	101,1	100,1	100	-0,1	-0,2	-2,0
X Enseignement	199	106,0	108,9	111,3	111,3	111,3	0,0	2,2	5,0
XI Restaurants et hôtels	1573	114,2	120,4	120,4	120,4	120,4	0,0	0,0	5,4
XII Biens et services divers	586	110,3	116,0	116,7	116,7	115,5	-1,0	-0,4	4,7

Variation mensuelle de l'IHPC

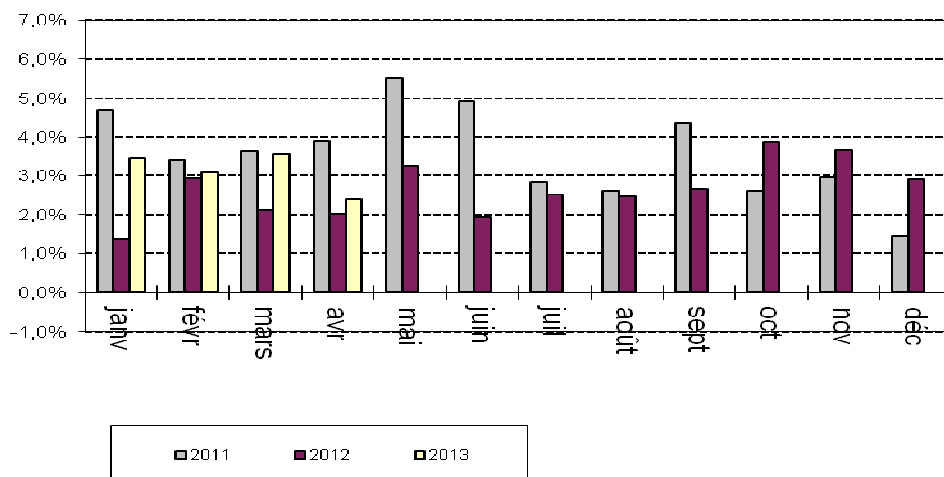


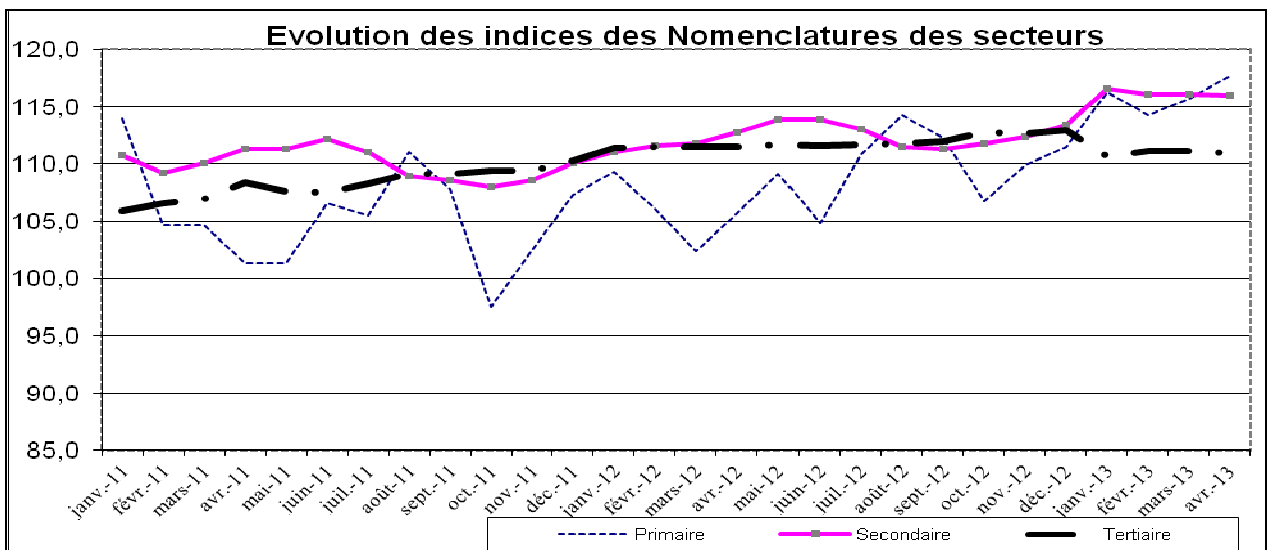
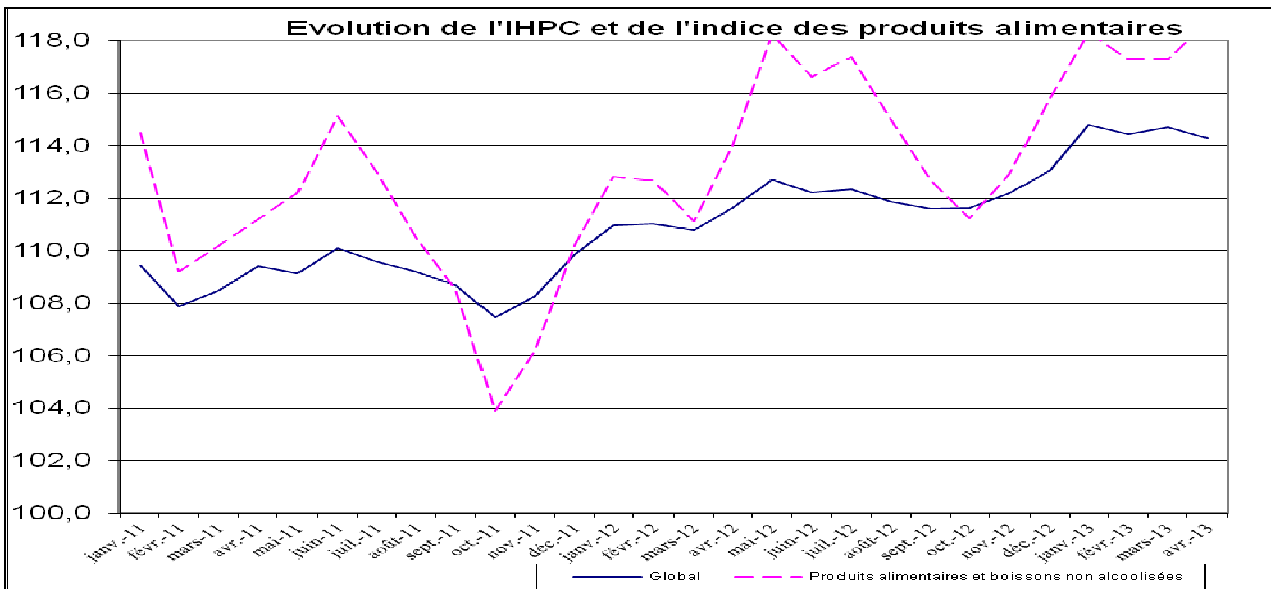
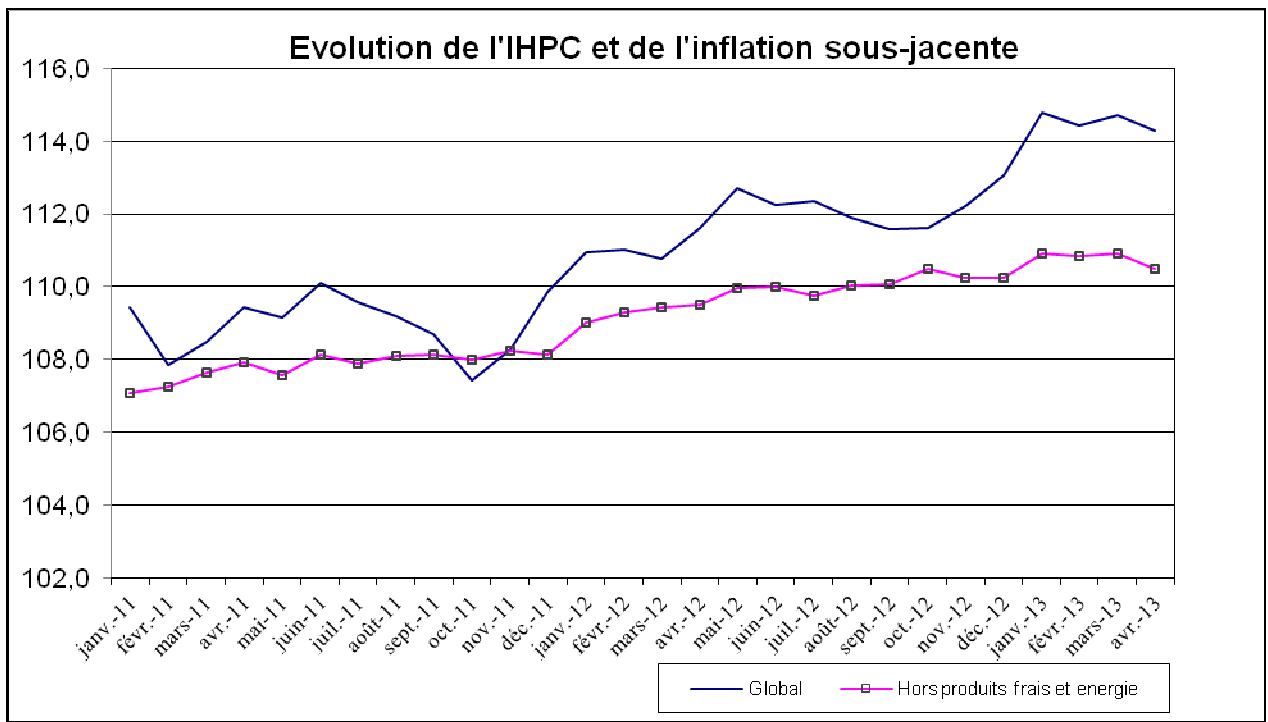
variation mensuelle de l'Indice des fonctions

Produits alimentaires et boissons non alcoolisées
 Boissons alcoolisées, tabac et stupéfiants
 Articles d'habillement et chaussures
 Logement, eau, électricité, gaz et aut. comb.
 Meubles, articles de ménage et entretien courant
 Santé
 Transports
 Communications
 Loisirs et culture
 Enseignement
 Restaurants et hôtels
 Biens et services divers
 INDICE GLOBAL



Variations (en glissement) annuelles de l'IHPC (en %)





**INDICE HARMONISE
DES PRIX A LA CONSOMMATION A LOME
(I.H.P.C)
Avril 2013**

I- EVOLUTION MENSUELLE

En avril 2013, le niveau général des prix à la consommation a connu une baisse de 0,4 contre une hausse de 0,2% enregistrée le mois précédent. La baisse du niveau général des prix est la résultante de celle des fonctions de consommation « Logement, eau, gaz, électricité et autres combustibles », « Santé » et « Produits alimentaires et boissons non alcoolisées » qui ont enregistré respectivement une régression de 0,8% ; 1,8% et 0,1%.

La baisse observée au niveau de la fonction de consommation «Logement, eau, gaz électricité et autres combustibles» est essentiellement due au poste «Combustibles solides et autres» qui a enregistré une diminution de 5,7%. La régression de 17,6% des prix des produits du poste « Médicaments traditionnels » explique la baisse observée au niveau de la fonction de consommation «Santé».

Au niveau de la fonction de consommation «Produits alimentaires et boissons non alcoolisées», la baisse résulte de la diminution des prix des postes : « Légumes frais en fruits ou racine » (-11,0%) ; « Tubercules et plantain » (-9,4%) ; « Céréales non transformées » (-2,4%) et « Huiles » (-4,0%). Dans le même temps, les postes « Sel, épices, sauces et produits alimentaires n.d.a » ; « Poissons et autres produits séchés ou fumés » et « Agrumes » ont enregistré respectivement une hausse de 13,2% ; 3,1% et 22,9%.

Les produits qui ont eu une forte contribution à la baisse de l'indice sont : « Oignon frais rond » (-59,2%), « Igname » (-12,8%), « Riz importé longs grains vendu au petit bol » (-5,9%), « Charbon de bois » (-5,8%), « Herbe Zangara pour paludisme » (-39,1%), « Huile de palme traditionnelle (Zomi) » (-12,8%), « Adémè » (-14,6%) et « Riz importé brisé vendu au petit bol » (-4,2%).

Parmi les produits qui ont enregistré une hausse, on peut citer :

« Tomates rondes » (+50,9%), « Piment rouge frais » (+33,9%), « Chinchard frais (Akpala moumou) » (+13,2%), « Piment vert (Gboyébéssé) » (+38,5%), « Sardinelles fumées (Adiadoè) » (+5,8%), oranges locales (+20,9%) et citrons (26,6%).

Calculé hors produits alimentaires, le niveau général des prix a connu un repli de 0,4% contre une hausse de 0,2% le mois précédent. L'inflation sous – jacente (variation mensuelle de l'indice hors énergie, hors "produits frais") a connu une baisse de 0,4% contre une hausse de 0,1% au mois de mars 2013.

L'analyse suivant l'état des produits révèle qu'en dehors de l'inflation sous-jacente, la régression du niveau général des prix est imputable à la baisse de 0,9% des prix des produits de l'énergie. Suivant la durabilité, ce repli est dû principalement à la diminution de 0,5% des prix des biens semi durables et de 0,2% des services. S'agissant des secteurs, la régression du niveau général des prix, s'explique par la baisse des prix des produits des secteurs secondaire (-0,1%) et tertiaire (-0,2%). Pour ce qui est de la provenance, cette baisse s'explique par la régression de 0,6% des prix des produits importés.

II- EVOLUTIONS TRIMESTRIELLE ET ANNUELLE

Le niveau des prix du mois d'avril 2013, comparé à celui du mois de janvier 2013 (évolution trimestrielle) a connu également une baisse de 0,4% en liaison avec la diminution de 0,9% des prix des produits de la fonction de consommation « Produits alimentaires et boissons non alcoolisées». Pour ce qui est des nomenclatures secondaires, cette baisse trimestrielle s'explique au niveau de la provenance par la diminution de 1,1% des prix des produits importés et au niveau des secteurs de production par le repli de 0,4% des prix des produits du secteur secondaire. Quand on observe l'état des produits, cette baisse trimestrielle est due à la régression des prix des produits frais (-0,9%) et des produits hors énergie et hors produits frais (-0,4%).

Par rapport à avril 2012 (glissement annuel), le niveau général des prix a enregistré une augmentation de 2,4%, due à la hausse des prix des produits des fonctions de consommation « Restaurant et Hôtels » (+5,4%) et « Produits alimentaires et boissons non alcoolisées » (+2,8%). En ce qui concerne les nomenclatures secondaires, cette hausse annuelle s'explique au niveau de l'état des produits par l'augmentation de 8,2% des prix des produits frais et au niveau de la durabilité des produits par la progression de 4,3% des biens non durables. Au niveau de la provenance, cette hausse annuelle est l'effet de l'augmentation de 3,3% des prix des produits locaux. Pour les secteurs de production, cette hausse provient de la progression des prix des produits des secteurs secondaire (+2,9%) et primaire (+11,4%).

Le taux d'inflation calculé sur la base des indices moyens des douze derniers mois s'est établi à 3,0% contre 2,9% en mars 2013 et 2,8% en février 2013. En mars 2013, tout comme le mois précédent, ce taux était de 2,3% dans la zone UEMOA.

Tableau 2 : Évolution des prix à la consommation dans les pays de l'UEMOA (Base 2008 = 100) (*)

PAYS	Pondérations	Indices pour les mois de					Variations (en %) depuis		
		mars-12	déc-12	janv-13	févr-13	mars-13	1 mois	3 mois	12 mois
BENIN	807,3	111,0	114,1	114,0	114,1	113,9	-0,2	-0,2	2,6
BURKINA FASO	849,0	104,1	107,1	106,3	106,7	106,7	0,0	-0,4	2,5
COTE D'IVOIRE	3 796,9	107,4	111,0	111,4	111,5	111,3	-0,2	0,3	3,6
GUINÉE-BISSAU	216,6	104,9	106,7	106,8	107,1	107,1	0,0	0,4	2,1
MALI	740,0	110,6	112,0	109,6	110,0	110,0	0,0	-1,8	-0,6
NIGER	602,8	102,0	106,0	104,9	104,4	104,0	-0,4	-1,9	1,9
SENEGAL	1 958,6	103,6	105,2	104,0	103,9	103,4	-0,5	-1,7	-0,2
TOGO	1 028,9	110,8	113,1	114,8	114,4	114,7	0,2	1,4	3,5
Ensemble UEMOA	10 000,0	106,9	109,7	109,5	109,5	109,3	-0,2	-0,3	2,3

Tableau 3 : Indices de nomenclatures secondaires

Libellé	Pondérations	Indices pour les mois de					Variations en % Depuis		
		mars-12	janv-13	févr-13	mars-13	avr-13	1 mois	3 mois	12 mois
Indice général	10 000	111,6	114,8	114,4	114,7	114,3	-0,4	-0,4	2,4
Indice des " produits frais"	1670	116,6	124,4	123,1	123,8	126,2	1,9	1,4	8,2
Indice de l'énergie	835	120,2	127,3	126,7	127,2	126,1	-0,9	-0,9	4,9
Indice hors énergie, Hors "produits frais"	7495	109,5	110,9	110,8	110,9	110,5	-0,4	-0,4	0,9
Indice des produits importés	3072	110,1	113,6	113,3	113,1	112,4	-0,6	-1,1	2,0
Indice des produits locaux	6928	112,3	115,6	115,2	115,6	116	0,3	0,3	3,3
Indice du secteur primaire	933	105,7	116,2	114,2	115,7	117,7	1,7	1,3	11,4
Indice du secteur secondaire	5726	112,7	116,5	116,1	116,1	116	-0,1	-0,4	2,9
Indice du secteur tertiaire (service)	3341	111,5	110,7	111,1	111,1	110,9	-0,2	0,2	-0,6
Indice des biens durables	279	112,8	110,0	109,4	108,1	108,1	0,0	-1,7	-4,1
Indice des biens non durables	3635	114,5	119,5	118,7	119,1	119,5	0,3	0,0	4,3
Indice des biens semi-durables	2745	107,8	104,0	104,1	105,1	104,6	-0,5	0,6	-3,0
Indice des Services	3341	111,5	110,7	111,1	111,1	110,9	-0,2	0,2	-0,6

Tableau 4 : Prix moyens au kg ou au litre de quelques produits essentiels à LOME

PRODUITS	Unités	Avril-12	Janv-13	Fév-13	Mars-13	Avril-13
Maïs en grains crus	Kg	223	190	206	183	185
Mil	Kg	282	409	386	384	372
Riz importé en vrac	Kg	487	584	519	530	499
Viande de bœuf fraîche avec os	Kg	2000	2142	2067	2066	2075
Akpala congelé (Chinchard)	Kg	1284	1493	1482	1398	1601
Akpala fumé (Chinchard)	Kg	2019	2246	2344	2243	2262
Huile rouge de palme (Zomi)	L	817	1017	992	975	850
Huile végétale locale industrielle	L	833	817	792	783	783
Tomate fraîche locale (Aklikonvi)	Kg	505	503	604	691	1042
Tubercule d'igname de fufu	Kg	311	283	269	346	303
Gari	Kg	281	377	440	393	403
Haricot blanc	Kg	508	535	521	524	553
Haricot rouge	Kg	480	464	546	556	529
Charbon de bois	Kg	128	135	128	132	124
Essence super sans plomb	L	595	595	595	595	595
Gasoil	L	629	629	629	629	629
Gaz butane petite bouteille	6 Kg	1852	2640	2640	2640	2640
Gaz butane grande bouteille	12,5 kg	3859	5500	5500	5500	5500

Tableau 5 : Indices suivant les groupes de la NCOA-IHPC1

Libellé	Indices des mois de					Variation (%) depuis		
	avr-12	janv-13	févr-13	mars-13	avr-13	1 mois	3 mois	12 mois
Produits alimentaires	114,1	118,5	117,49	117,5	117,3	-0,2	-1,0	2,8
Boissons non alcoolisées	110,2	112,1	111,25	111,6	112,4	0,7	0,2	2,0
Boissons alcoolisées	105,7	105,0	105,3	107,8	106	-1,7	0,9	0,3
Tabacs et stupefiants	122,7	132,8	128,81	131,1	125,1	-4,6	-5,8	2,0
Articles d'habillement	102,0	104,1	103,73	105,1	104,4	-0,7	0,3	2,3
Chaussures	103,5	104,0	104,8	104,7	104,7	0,0	0,6	1,2
Loyers effectifs	106,3	110,3	111,75	111,8	111,8	0,0	1,4	5,1
Entretien et réparation des logements	111,7	110,7	110,55	110,1	110,3	0,2	-0,4	-1,3
Alimentation en eau et services divers lié au logement	108,4	98,0	97,99	98,5	98,5	0,0	0,5	-9,1
Electricité, gaz et autres combustibles	120,6	132,1	130,87	131,8	129,9	-1,4	-1,7	7,7
Meubles, articles d'ameublement, tapis et autres revêtement	106,9	105,8	105,76	106,8	106	-0,7	0,2	-0,8
Articles de ménage en textiles	107,1	106,4	106,28	106,3	106,3	0,0	-0,1	-0,8
Appareils menagers	103,6	106,2	108,29	106,1	108,4	2,2	2,1	4,6
Verrerie, vaisselle et ustensiles de ménage	106,0	106,9	107,29	108	109,6	1,5	2,5	3,4
Outillage et autre matériel pour la maison et le jardin	97,9	98,6	98,58	98,4	98,7	0,3	0,1	0,8
Biens et services liés à l'entretien courant du foyer	109,9	111,4	111,58	111,6	111,6	0,0	0,2	1,6
Produits, appareils et matériels médicaux	108,1	107,1	105,18	108,6	106	-2,4	-1,0	-1,9
Services ambulatoires	106,7	105,4	108,67	109,4	109	-0,4	3,4	2,2
Services hospitaliers	97,1	83,3	79,9	79,9	79,9	0,0	-4,0	-17,7
Achat de véhicules	126,9	139,7	139,75	139,8	139,3	-0,4	-0,3	9,7
Dépenses d'utilisation des véhicules	116,0	116,9	117	117,3	117,1	-0,2	0,2	1,0
Services de transport	118,1	114,5	114,42	114,4	114,4	0,0	-0,1	-3,2
Services postaux	68,8	68,8	68,75	68,8	68,8	0,0	0,1	0,1
Matériel de téléphonie et de télécopie	114,4	94,0	83,64	74,9	71,3	-4,8	-24,2	-37,7
Services de téléphonie et de télécopie	99,5	105,2	105,17	105,1	105,2	0,1	0,0	5,8
Matériel audiovisuel, photographique et de traitement de l'image et du son	103,3	99,6	100,87	98,2	98,5	0,3	-1,1	-4,6
Autres articles et matériel de loisirs, de jardinage et anim	109,1	106,0	104,22	105,6	104,2	-1,3	-1,7	-4,5
Services récréatifs et culturels	98,0	98,0	98,01	98,9	98,9	0,0	0,9	0,9
Journaux, livres et articles de papeterie	103,0	100,9	102,75	101,1	100,9	-0,2	0,0	-2,0
Forfaits touristiques	116,9	125,6	125,58	125,6	125,6	0,0	0,0	7,5
Enseignement pré-élémentaire et primaire	108,9	114,8	114,75	114,8	114,8	0,0	0,0	5,4
Enseignement secondaire	109,4	117,0	117	117	117	0,0	0,0	6,9
Enseignement supérieur	99,4	99,5	99,5	99,4	99,4	0,0	-0,1	0,0
Enseignement post-secondaire non supérieur et Enseignement non défini par niveau	99,9	82,5	107,88	107,9	107,9	0,0	30,8	8,0
Services de restauration	114,3	120,5	120,5	120,5	120,5	0,0	0,0	5,4
Services d'hébergement	101,9	101,9	101,93	101,9	101,9	0,0	0,0	0,0
Soins corporels	109,6	115,1	115,22	116,8	116,1	-0,6	0,9	5,9
Effets personnels n.c.a	98,7	104,8	105,18	102,5	102,5	0,0	-2,2	3,8
Protection sociale et assurance	98,9	98,9	98,92	94,9	87,9	-7,4	-11,1	-11,1
Services financiers	72,8	127,3	125,24	98,2	96,1	-2,1	-24,5	32,0
Autres services n.c.a	134,7	136,7	141,39	137,6	132,5	-3,7	-3,1	-1,6

Pour tout renseignement complémentaire s'adresser à la Direction Générale de la Statistique et de la Comptabilité Nationale
 Division des Etudes de Prix et des Conditions de vie des Ménages
 BP : 118 Lomé
 Tél : 22 21 22 87/ 22 21 54 15

Cette publication est disponible sur le site de la DGSCN : www.stat-togo.org

¹ NCOA: Nomenclature de Consommation Ouest Africaine.