

REPUBLIQUE TOGOLAISE

MINISTERE AUPRES DU PRESIDENT DE LA REPUBLIQUE CHARGE DE LA PLANIFICATION, DU
DEVELOPPEMENT ET DE L'AMENAGEMENT DU TERRITOIRE
DIRECTION GENERALE DE LA STATISTIQUE ET DE LA COMPTABILITE NATIONALE

**INDICE HARMONISE
DES PRIX A LA CONSOMMATION
(I.H.P.C.)
POUR LES PAYS MEMBRES DE L'U.E.M.O.A.
LOME – Mars 2013**

"AVERTISSEMENT"

La Direction Générale de la Statistique et de la Comptabilité Nationale met à la disposition des utilisateurs, l'Indice Harmonisé des Prix à la Consommation (IHPC). Cet indice est harmonisé car il est le fruit d'une même méthodologie mise en place dans les huit pays membres de l'Union Economique et Monétaire Ouest Africaine (UEMOA) en 1996 et rénové en 2008.

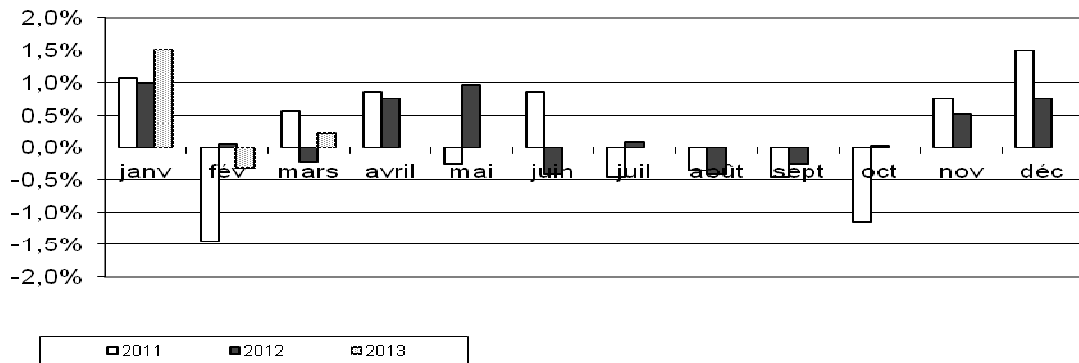
L'IHPC a pour population de référence l'ensemble des ménages africains de l'agglomération de Lomé. Le panier considéré comprend 647 variétés suivies dans 726 points de vente. 7870 relevés sont effectués chaque mois. La période de base de ce nouvel indice est l'année 2008. Les pondérations utilisées proviennent d'une enquête sur les dépenses des ménages réalisée sur 12 mois (mars 2008 à février 2009).

Une note méthodologique décrivant brièvement cet indice harmonisé et des informations supplémentaires sont disponibles auprès de la Direction Générale de la Statistique et de la Comptabilité Nationale.

Tableau 1: Indice Harmonisé des Prix à la Consommation - Mars 2013
Base 100 2008

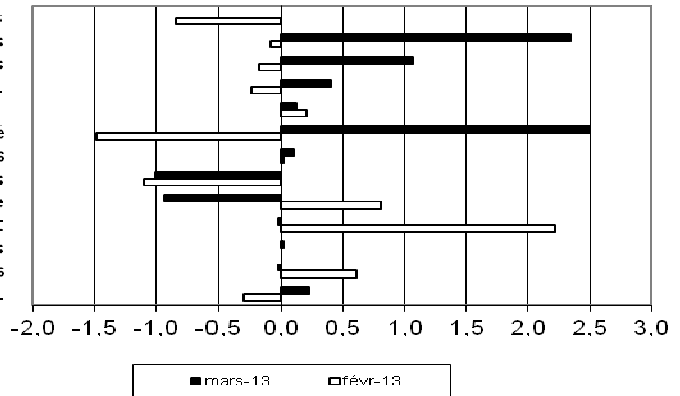
Libellés	Pondérations	Indices des mois de					Variations en % depuis		
		mars-12	déc-12	janv-13	févr-13	mars-13	/1mois	/3mois	/12mois
INDICE GLOBAL	10000	110,8	113,1	114,8	114,4	114,7	0,2	1,4	3,5
I Produits alimentaires et boissons non alcoolisées	2867	111,1	115,8	118,3	117,3	117,3	0,0	1,3	5,6
Produits alimentaires	2779	111,2	115,9	118,5	117,5	117,5	0,0	1,4	5,6
dont : Pains et céréales	792	101,6	100,2	105,0	104,6	102,2	-2,3	2,0	0,6
Viande	228	110,4	114,7	115,5	113,3	113,9	0,5	-0,7	3,1
Poissons et fruits de mer	562	128,9	139,1	139,4	139,3	138,6	-0,5	-0,4	7,5
Huiles et graisses	213	98,1	104,1	103,6	103,6	98,8	-4,6	-5,1	0,7
Légumes	553	104,8	121,0	122,8	120,9	124,9	3,4	3,3	19,2
Tubercules et plantains	155	89,2	95,0	98,9	94,0	116,3	23,7	22,4	30,4
Sel, épices, sauces et produits alimentaires n.d.a.	181	117,9	106,7	121,0	122,1	126,9	3,9	18,9	7,6
II Boissons alcoolisées, tabac et stupéfiants	83	107,1	107,4	107,4	107,3	109,8	2,3	2,2	2,5
III Articles d'habillement et chaussures	874	102,2	102,5	104,1	103,9	105	1,1	2,4	2,7
IV Logement, eau, électricité, gaz et autres combustibles	1064	114,6	118,6	118,5	118,2	118,7	0,4	0,1	3,6
V Meubles, articles de ménage et entretien courant du foyer	356	107,9	109,0	108,9	109,2	109,3	0,1	0,3	1,3
VI Santé	368	106,9	102,1	102,8	101,3	103,8	2,5	1,7	-2,9
VII Transports	1230	118,2	120,9	117,9	117,9	118	0,1	-2,4	-0,2
VIII Communications	609	100,8	96,8	103,5	102,3	101,3	-1,0	4,6	0,5
IX Loisirs et culture	191	102,1	102,1	100,2	101,1	100,1	-0,9	-1,9	-2,0
X Enseignement	199	106,1	111,2	108,9	111,3	111,3	0,0	0,1	4,9
XI Restaurants et hôtels	1573	113,6	115,2	120,4	120,4	120,4	0,0	4,5	6,0
XII Biens et services divers	586	110,1	112,6	116,0	116,7	116,7	0,0	3,7	6,0

Variation mensuelle de l'IHPC

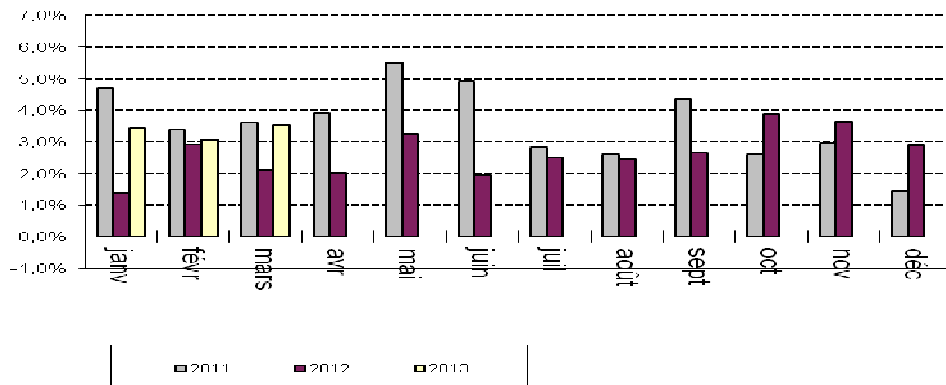


variation mensuelle de l'Indice des fonctions

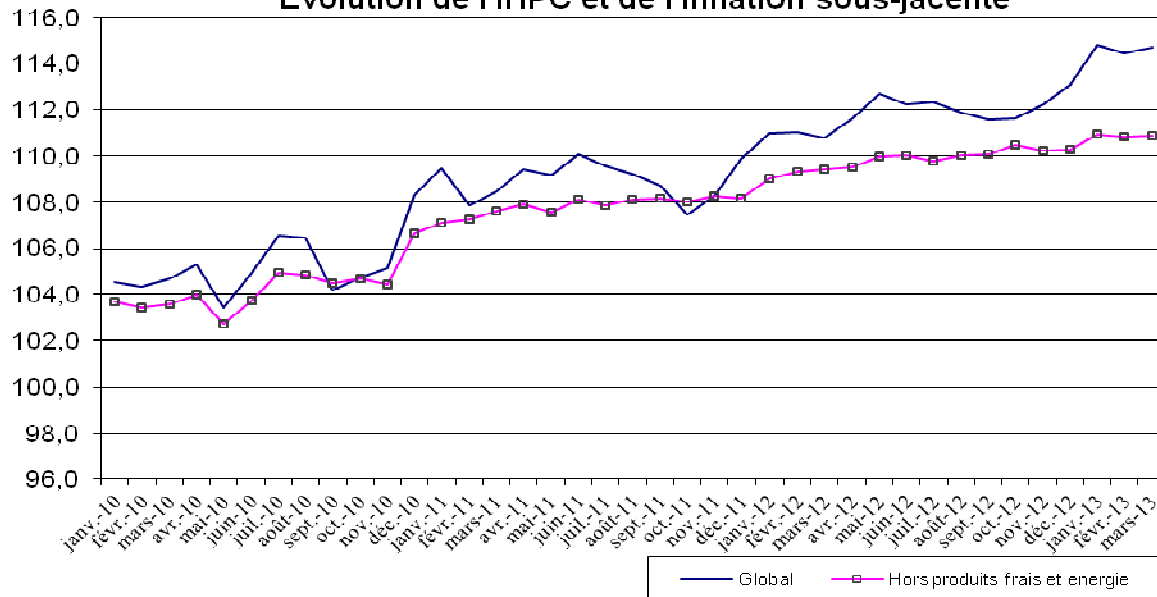
- Produits alimentaires et boissons non alcoolisées
- Boissons alcoolisées, tabac et stupéfiants
- Articles d'habillement et chaussures
- Logement, eau, électricité, gaz et aut. comb.
- Meubles, articles de ménage et entretien courant
- Santé
- Transports
- Communications
- Loisirs et culture
- Enseignement
- Restaurants et hôtels
- Biens et services divers
- INDICE GLOBAL



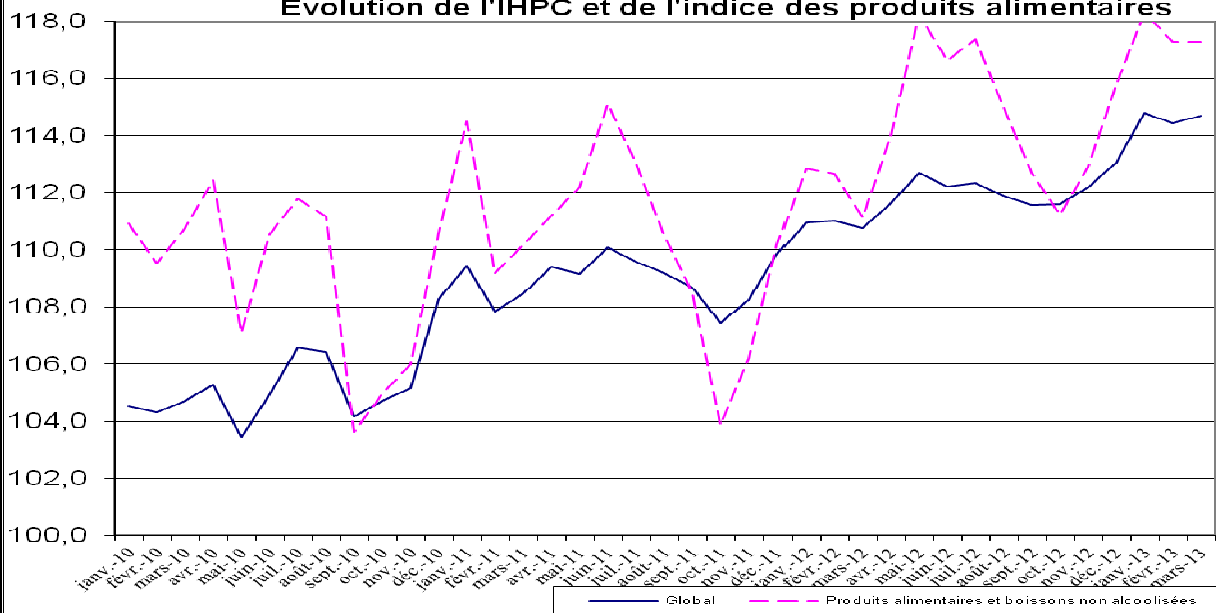
Variations (en glissement) annuelles de l'IHPC (en %)



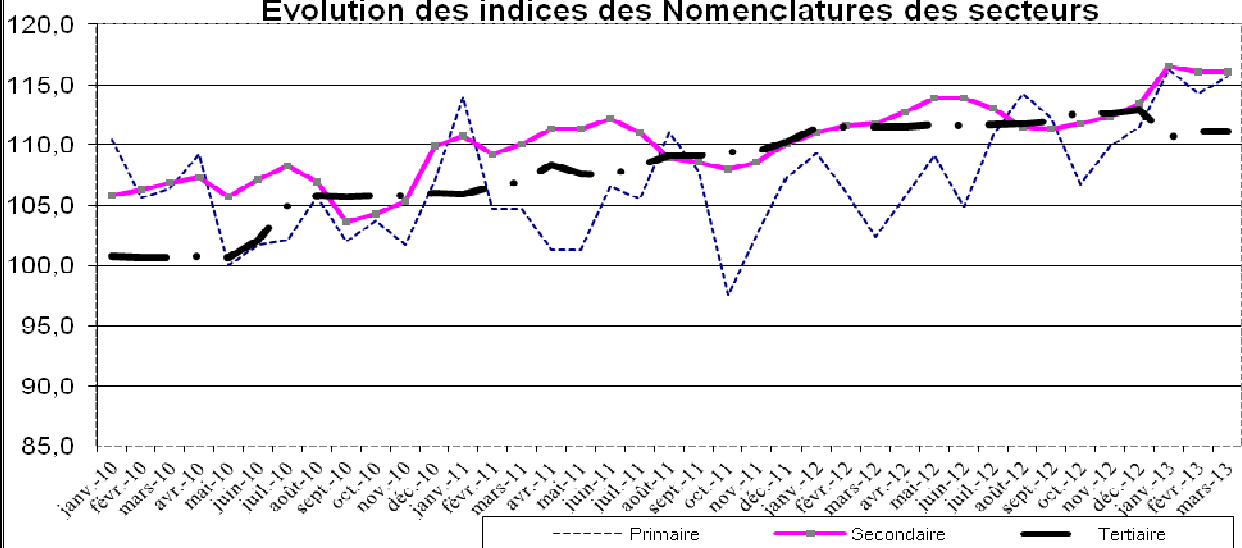
Evolution de l'IHPC et de l'inflation sous-jacente



Evolution de l'IHPC et de l'indice des produits alimentaires



Evolution des indices des Nomenclatures des secteurs



**INDICE HARMONISE
DES PRIX A LA CONSOMMATION A LOME
(I.H.P.C)
Mars 2013**

I- EVOLUTION MENSUELLE

En mars 2013, le niveau général des prix à la consommation a connu une hausse de 0,2% contre une baisse de 0,3% enregistrée le mois précédent. La hausse du niveau général des prix au cours de ce mois est principalement due à l'augmentation des prix des produits des fonctions de consommation « Articles d'habillement et chaussures » et « Santé » qui ont connu respectivement une progression de 1,1% et 2,5%.

La hausse observée au niveau de la fonction de consommation « articles d'habillement et chaussures » est essentiellement due au poste « Tissus d'habillement » qui a enregistré une augmentation de 4,4%. La progression de 22,5% des prix des produits du poste « Médicaments traditionnels » explique la hausse observée au niveau de la fonction de consommation « Santé ».

Par ailleurs, la fonction de consommation « produits alimentaires et boissons non alcoolisées » a connu quasiment une stabilité. En effet, les hausses de 23,7% et 3,9% observées respectivement au niveau des postes « Tubercules et plantains » et « Sel, épices, sauces et produits alimentaires n.c.a¹ » ont été jugulées par les baisses respectives de 16,1% ; 2,3% et 44,2% des prix des postes « Légumes frais en feuilles », « Céréales non transformées » et « Autres matières grasses ».

Parmi les produits qui ont enregistré une hausse, on peut citer :

« Igname » (+29,3%), « Tomates rondes » (+13,6%), « Sardinelles fumées » (+15,1%), « herbe Zangara contre le paludisme » (+68,6%), « Piment vert (Gboyébessé) » (+45,8%) et « Charbon de bois » (+3,7%).

Dans le même temps, parmi les produits qui ont connu une baisse, on peut citer :

« Mais en grains crus » (-3,7%), « Ademè » (-17,6%), « Chincard (akpala) fumé » (-4,2%), « Riz importé brisé vendu au petit bol » (-6,1%), « Doèvi frit » (-57,2%) et « Noix de palme » (-51,9%).

Calculé hors produits alimentaires, le niveau général des prix a connu une hausse de 0,2% contre un repli de 0,1% le mois précédent. L'inflation sous – jacente (variation mensuelle de l'indice hors énergie, hors "produits frais") a connu une hausse de 0,1% contre une régression de 0,1% au mois de février 2013.

L'analyse suivant l'état des produits révèle que la progression du niveau général des prix est essentiellement due à l'augmentation des prix de 0,6% des produits frais². Suivant la durabilité, cette hausse est due principalement à l'augmentation de 1,0% des prix des biens semi durables. S'agissant des secteurs, la progression du niveau général des prix, s'explique par la hausse de 1,3% des prix des produits du secteur primaire. Pour ce qui est de la provenance, cette hausse s'explique par la progression de 0,4% des prix des produits locaux.

II- EVOLUTIONS TRIMESTRIELLE ET ANNUELLE

Le niveau des prix du mois de mars 2013, comparé à celui du mois de décembre 2012 (évolution trimestrielle) a connu une hausse de 1,4%, en liaison avec l'augmentation de 4,5% et 1,3% respectivement des prix des produits des fonctions de consommation « Restaurant et Hôtels » et « Produits alimentaires et boissons non alcoolisées ». Par rapport à mars 2012 (glissement annuel), le niveau général des prix a enregistré une augmentation de 3,5%, due également à la hausse des prix des produits des fonctions de consommation « Restaurant et Hôtels » (+6,0%) et « Produits alimentaires et boissons non alcoolisées » (+5,6%). Le taux d'inflation calculé sur la base des indices moyens des douze derniers mois s'est établi à 2,9% en mars 2013 contre 2,8% en février 2013. En février 2013, il était de 2,3% dans la zone UEMOA.

Tableau 2 : Évolution des prix à la consommation dans les pays de l'UEMOA (Base 2008 = 100) (*)

PAYS	Pondérations	Indices pour les mois de					Variations (en %) depuis		
		févr-12	nov-12	déc-12	janv-13	févr-13	1 mois	3 mois	12 mois
BENIN	807,3	110,2	114,5	114,1	114,0	114,1	0,1	-0,3	3,5
BURKINA FASO	849,0	104,1	109,3	107,1	106,3	106,7	0,4	-2,4	2,5
COTE D'IVOIRE	3 796,9	107,7	109,9	111,0	111,4	111,5	0,1	1,5	3,6
GUINÉE-BISSAU	216,6	105,3	107,0	106,7	106,8	107,1	0,3	0,1	1,7
MALI	740,0	110,3	112,5	112,0	109,6	110,0	0,3	-2,2	-0,3
NIGER	602,8	102,4	105,6	106,0	104,9	104,4	-0,5	-1,2	1,9
SENEGAL	1 958,6	103,6	105,9	105,2	104,0	103,9	-0,1	-1,9	0,3
TOGO	1 028,9	111,0	112,2	113,1	114,8	114,4	-0,3	2,0	3,1
Ensemble UEMOA	10 000,0	106,9	109,5	109,7	109,5	109,5	0,0	0,0	2,4

Source : Commission de l'UEMOA et INS des Etats membres

(*) Les relevés des prix sont effectués dans la principale agglomération de chaque Etat membre.

¹ n.c.a : non classés ailleurs

Tableau 3 : Indices de nomenclatures secondaires

Libellé	Pondérations	Indices pour les mois de					Variations en % Depuis		
		mars-12	déc-12	janv-13	févr-13	mars-13	1 mois	3 mois	12 mois
Indice général	10 000	110,8	113,1	114,8	114,4	114,7	0,2	1,4	3,5
Indice des " produits frais"	1670	111,8	118,8	124,4	123,1	123,8	0,6	4,2	10,8
Indice de l'énergie	835	120,8	125,5	127,3	126,7	127,2	0,4	1,4	5,3
Indice hors énergie, Hors "produits frais"	7495	109,4	110,3	110,9	110,8	110,9	0,1	0,6	1,4
<i>Indice des produits importés</i>	3072	110,3	112,3	113,6	113,3	113,1	-0,2	0,7	2,5
<i>Indice des produits locaux</i>	6928	111,0	113,4	115,6	115,2	115,6	0,4	1,9	4,2
Indice du secteur primaire	933	102,4	111,4	116,2	114,2	115,7	1,3	3,8	13,0
Indice du secteur secondaire	5726	111,7	113,4	116,5	116,1	116,1	0,0	2,3	3,9
Indice du secteur tertiaire (service)	3341	111,5	112,9	110,7	111,1	111,1	0,0	-1,6	-0,4
Indice des biens durables	279	114,2	108,2	110,0	109,4	108,1	-1,2	-0,1	-5,3
Indice des biens non durables	3635	112,4	117,4	119,5	118,7	119,1	0,3	1,4	6,0
Indice des biens semi-durables	2745	107,4	107,7	104,0	104,1	105,1	1,0	-2,4	-2,1
Indice des Services	3341	111,5	112,9	110,7	111,1	111,1	0,0	-1,6	-0,4

Tableau 4 : Prix moyens au kg ou au litre de quelques produits essentiels à LOME

PRODUITS	Unités	Mars-12	Déc-12	Janv-13	Fév-13	Mars-13
Maïs en grains crus	Kg	206	186	190	206	183
Mil	Kg	286	391	409	386	384
Riz importé en vrac	Kg	486	479	584	519	530
Viande de bœuf fraîche avec os	Kg	2000	2142	2142	2067	2066
Akpala congelé (Chinchard)	Kg	1245	1496	1493	1482	1398
Akpala fumé (Chinchard)	Kg	2152	2409	2246	2344	2243
Huile rouge de palme (Zomi)	L	833	996	1017	992	975
Huile végétale locale industrielle	L	833	817	817	792	783
Tomate fraîche locale (Aklikonvi)	Kg	427	551	503	604	691
Tubercule d'igname de fufu	Kg	252	276	283	269	346
Gari	Kg	301	366	377	440	393
Haricot blanc	Kg	485	518	535	521	524
Haricot rouge	Kg	452	472	464	546	556
Charbon de bois	Kg	133	126	135	128	132
Essence super sans plomb	L	595	595	595	595	595
Gasoil	L	629	629	629	629	629
Gaz butane petite bouteille	6 Kg	1852	2640	2640	2640	2640
Gaz butane grande bouteille	12,5 kg	3859	5500	5500	5500	5500

Tableau 5 : Indices suivant les groupes de la NCOA-IHPC2

Libellé	Indices des mois de					Variation (%) depuis		
	mars-12	déc-12	janv-13	févr-13	mars-13	1 mois	3 mois	12 mois
Produits alimentaires	111,2	115,9	118,5	117,49	117,5	0,0	1,4	5,6
Boissons non alcoolisées	107,8	113,4	112,1	111,25	111,6	0,3	-1,6	3,5
Boissons alcoolisées	105,2	105,3	105,0	105,3	107,8	2,4	2,4	2,5
Tabacs et stupefiants	125,9	127,9	132,8	128,81	131,1	1,8	2,5	4,1
Articles d'habillement	102,0	102,1	104,1	103,73	105,1	1,3	2,9	3,0
Chaussures	103,3	104,6	104,0	104,8	104,7	-0,1	0,1	1,4
Loyers effectifs	106,3	106,8	110,3	111,75	111,8	0,0	4,6	5,1
Entretien et réparation des logements	111,8	110,9	110,7	110,55	110,1	-0,4	-0,8	-1,5
Alimentation en eau et services divers lié au logement	108,4	111,9	98,0	97,99	98,5	0,5	-12,0	-9,1
Electricité, gaz et autres combustibles	121,7	129,4	132,1	130,87	131,8	0,7	1,9	8,3
Meubles, articles d'ameublement, tapis et autres revêtement	106,5	107,4	105,8	105,76	106,8	1,0	-0,5	0,3
Articles de ménage en textiles	106,2	107,0	106,4	106,28	106,3	0,0	-0,6	0,1
Appareils ménagers	103,1	105,3	106,2	108,29	106,1	-2,0	0,8	2,9
Verrerie, vaisselle et ustensiles de ménage	106,1	103,7	106,9	107,29	108	0,7	4,2	1,8
Outillage et autre matériel pour la maison et le jardin	97,9	99,3	98,6	98,58	98,4	-0,2	-1,0	0,5
Biens et services liés à l'entretien courant du foyer	109,9	111,4	111,4	111,58	111,6	0,0	0,2	1,6
Produits, appareils et matériels médicaux	109,7	102,8	107,1	105,18	108,6	3,3	5,7	-1,0
Services ambulatoires	106,7	106,2	105,4	108,67	109,4	0,7	3,0	2,6
Services hospitaliers	97,1	97,1	83,3	79,9	79,9	0,0	-17,7	-17,7
Achat de véhicules	126,9	128,4	139,7	139,75	139,8	0,0	8,9	10,1
Dépenses d'utilisation des véhicules	115,9	116,7	116,9	117	117,3	0,3	0,5	1,2
Services de transport	118,1	122,5	114,5	114,42	114,4	0,0	-6,6	-3,2
Services postaux	68,8	68,8	68,8	68,75	68,8	0,1	0,1	0,1
Matériel de téléphonie et de télécopie	115,1	112,2	94,0	83,64	74,9	-10,4	-33,2	-34,9
Services de téléphonie et de télécopie	99,5	95,3	105,2	105,17	105,1	-0,1	10,3	5,7
Matériel audiovisuel, photographique et de traitement de l'image et du son	103,3	102,4	99,6	100,87	98,2	-2,6	-4,1	-5,0
Autres articles et matériel de loisirs, de jardinage et anim	109,1	111,4	106,0	104,22	105,6	1,3	-5,2	-3,2
Services récréatifs et culturels	98,0	98,0	98,0	98,01	98,9	0,9	0,9	0,9
Journaux, livres et articles de papeterie	103,0	103,3	100,9	102,75	101,1	-1,6	-2,1	-1,8
Forfaits touristiques	116,9	125,6	125,6	125,58	125,6	0,0	0,0	7,5
Enseignement pré-élémentaire et primaire	108,9	114,8	114,8	114,75	114,8	0,0	0,0	5,4
Enseignement secondaire	109,4	112,8	117,0	117	117	0,0	3,7	6,9
Enseignement supérieur	99,4	97,0	99,5	99,5	99,4	-0,1	2,4	0,0
Enseignement post-secondaire non supérieur et Enseignement non défini par niveau	100,4	100,0	82,5	107,88	107,9	0,0	7,9	7,5
Services de restauration	113,7	115,3	120,5	120,5	120,5	0,0	4,5	6,0
Services d'hébergement	101,9	101,9	101,9	101,93	101,9	0,0	0,0	0,0
Soins corporels	109,3	112,4	115,1	115,22	116,8	1,4	3,9	6,8
Effets personnels n.c.a	98,6	99,8	104,8	105,18	102,5	-2,5	2,7	4,0
Protection sociale et assurance	98,9	98,4	98,9	98,92	94,9	-4,1	-3,6	-4,1
Services financiers	72,8	72,8	127,3	125,24	98,2	-21,6	34,8	34,8
Autres services n.c.a	134,7	134,8	136,7	141,39	137,6	-2,7	2,1	2,2

Pour tout renseignement complémentaire s'adresser à la Direction Générale de la Statistique et de la Comptabilité Nationale
 Division des Etudes de Prix et des Conditions de vie des Ménages
 BP : 118 Lomé
 Tél : 22 21 22 87/ 22 21 54 15

Cette publication est disponible sur le site de la DGSCN : www.stat-togo.org