

**REPUBLIQUE TOGOLAISE**

MINISTERE AUPRES DU PRESIDENT DE LA REPUBLIQUE CHARGE DE LA PLANIFICATION, DU  
DEVELOPPEMENT ET DE L'AMENAGEMENT DU TERRITOIRE  
**DIRECTION GENERALE DE LA STATISTIQUE ET DE LA COMPTABILITE NATIONALE**

**INDICE HARMONISE  
DES PRIX A LA CONSOMMATION  
(I.H.P.C.)  
POUR LES PAYS MEMBRES DE L'U.E.M.O.A.  
LOME – Août 2012**

**"AVERTISSEMENT"**

La Direction Générale de la Statistique et de la Comptabilité Nationale met à la disposition des utilisateurs, l'Indice Harmonisé des Prix à la Consommation (IHPC). Cet indice est harmonisé car il est le fruit d'une même méthodologie mise en place dans les huit pays membres de l'Union Economique et Monétaire Ouest Africaine (UEMOA) en 1996 et rénové en 2008.

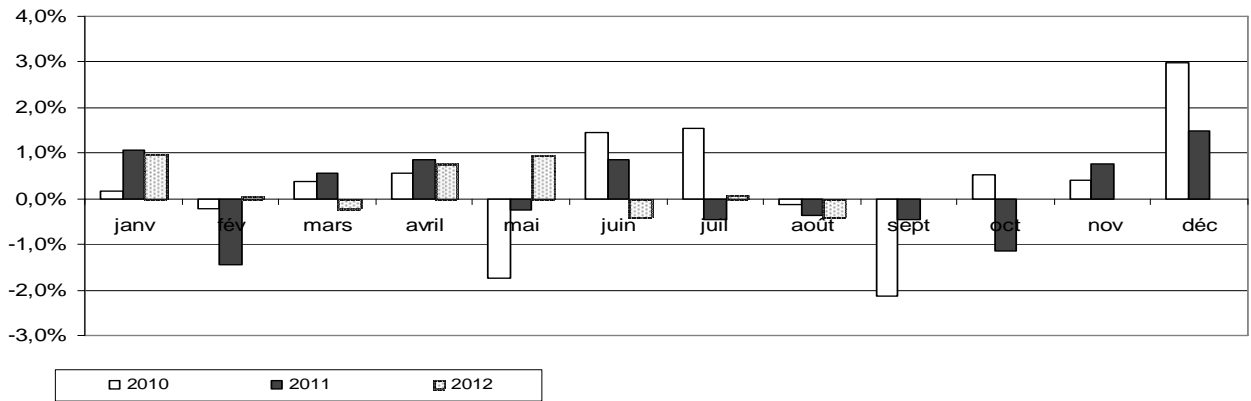
L'IHPC a pour population de référence l'ensemble des ménages africains de l'agglomération de Lomé. Le panier considéré comprend 647 variétés suivies dans 726 points de vente. 7870 relevés sont effectués chaque mois. La période de base de ce nouvel indice est l'année 2008. Les pondérations utilisées proviennent d'une enquête sur les dépenses des ménages réalisée sur 12 mois (mars 2008 à février 2009).

Une note méthodologique décrivant brièvement cet indice harmonisé et des informations supplémentaires sont disponibles auprès de la Direction Générale de la Statistique et de la Comptabilité Nationale.

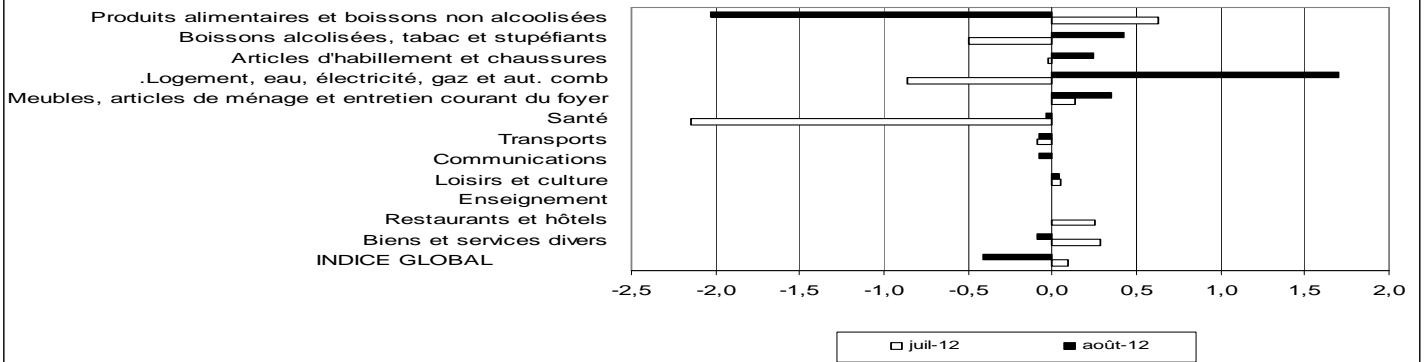
**Tableau 1: Indice Harmonisé des Prix à la Consommation - Août 2012**  
Base 100 2008

Libellés	Pondérations	Indices des mois de					Variations en % depuis		
		août-11	mai-12	juin-12	juil-12	août-12	/1mois	/3mois	/12mois
<b>INDICE GLOBAL</b>	<b>10000</b>	<b>109,2</b>	<b>112,7</b>	<b>112,2</b>	<b>112,3</b>	<b>111,9</b>	<b>-0,4</b>	<b>-0,7</b>	<b>2,5</b>
<b>I Produits alimentaires et boissons non alcoolisées</b>	<b>2867</b>	<b>110,5</b>	<b>118,2</b>	<b>116,6</b>	<b>117,4</b>	<b>115,0</b>	<b>-2,0</b>	<b>-2,7</b>	<b>4,0</b>
Produits alimentaires	2779	110,6	118,5	116,8	117,6	115,0	-2,2	-2,9	4,0
dont : <i>Pains et céréales</i>	792	104,8	107,0	103,5	105,6	109,9	4,0	2,7	4,9
<i>Viande</i>	228	109,4	110,5	112,3	113,6	114,6	0,9	3,7	4,7
<i>Poissons et fruits de mer</i>	562	116,7	129,6	129,8	129,1	121,8	-5,7	-6,0	4,3
<i>Huiles et graisses</i>	213	96,9	100,2	99,6	99,4	99,5	0,0	-0,7	2,6
<i>Légumes</i>	553	107,4	129,3	127,7	125,7	112,1	-10,8	-13,3	4,4
<i>Tubercules et plantains</i>	155	107,0	110,0	128,6	145,6	111,6	-23,3	1,5	4,3
<i>Sel, épices, sauces et produits alimentaires n.d.a.</i>	181	108,1	126,2	121,9	119,3	117,1	-1,8	-7,2	8,3
<b>II Boissons alcoolisées, tabac et stupéfiants</b>	<b>83</b>	<b>105,5</b>	<b>107,8</b>	<b>107,2</b>	<b>106,6</b>	<b>107,1</b>	<b>0,4</b>	<b>-0,6</b>	<b>1,5</b>
<b>III Articles d'habillement et chaussures</b>	<b>874</b>	<b>101,6</b>	<b>102,3</b>	<b>102,3</b>	<b>102,3</b>	<b>102,5</b>	<b>0,2</b>	<b>0,2</b>	<b>0,9</b>
<b>IV Logement, eau, électricité, gaz et autres combustibles</b>	<b>1064</b>	<b>107,6</b>	<b>112,7</b>	<b>113,3</b>	<b>112,4</b>	<b>114,3</b>	<b>1,7</b>	<b>1,4</b>	<b>6,2</b>
<b>V Meubles, articles de ménage et entretien courant du foyer</b>	<b>356</b>	<b>107,5</b>	<b>108,1</b>	<b>108,0</b>	<b>108,1</b>	<b>108,5</b>	<b>0,3</b>	<b>0,4</b>	<b>0,9</b>
<b>VI Santé</b>	<b>368</b>	<b>105,5</b>	<b>105,7</b>	<b>105,1</b>	<b>102,8</b>	<b>102,8</b>	<b>0,0</b>	<b>-2,8</b>	<b>-2,6</b>
<b>VII Transports</b>	<b>1230</b>	<b>115,7</b>	<b>118,3</b>	<b>118,3</b>	<b>118,2</b>	<b>118,1</b>	<b>-0,1</b>	<b>-0,1</b>	<b>2,1</b>
<b>VIII Communications</b>	<b>609</b>	<b>100,8</b>	<b>97,0</b>	<b>96,9</b>	<b>96,9</b>	<b>96,8</b>	<b>-0,1</b>	<b>-0,2</b>	<b>-3,9</b>
<b>IX Loisirs et culture</b>	<b>191</b>	<b>101,6</b>	<b>102,1</b>	<b>102,1</b>	<b>102,1</b>	<b>102,2</b>	<b>0,0</b>	<b>0,1</b>	<b>0,6</b>
<b>X Enseignement</b>	<b>199</b>	<b>104,5</b>	<b>106,0</b>	<b>106,0</b>	<b>106,0</b>	<b>106,0</b>	<b>0,0</b>	<b>0,0</b>	<b>1,5</b>
<b>XI Restaurants et hôtels</b>	<b>1573</b>	<b>113,4</b>	<b>115,0</b>	<b>115,0</b>	<b>115,3</b>	<b>115,3</b>	<b>0,0</b>	<b>0,3</b>	<b>1,6</b>
<b>XII Biens et services divers</b>	<b>586</b>	<b>108,6</b>	<b>112,1</b>	<b>111,4</b>	<b>111,8</b>	<b>111,7</b>	<b>-0,1</b>	<b>-0,4</b>	<b>2,8</b>

### Variation mensuelle de l'IHPC

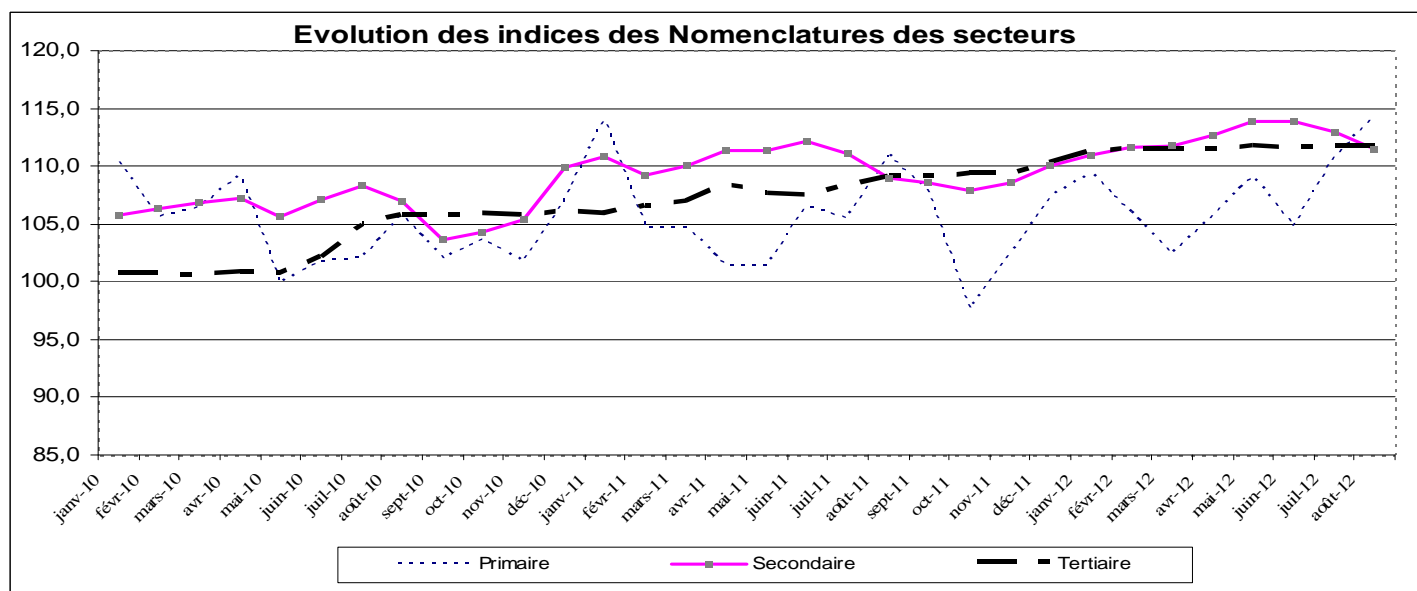
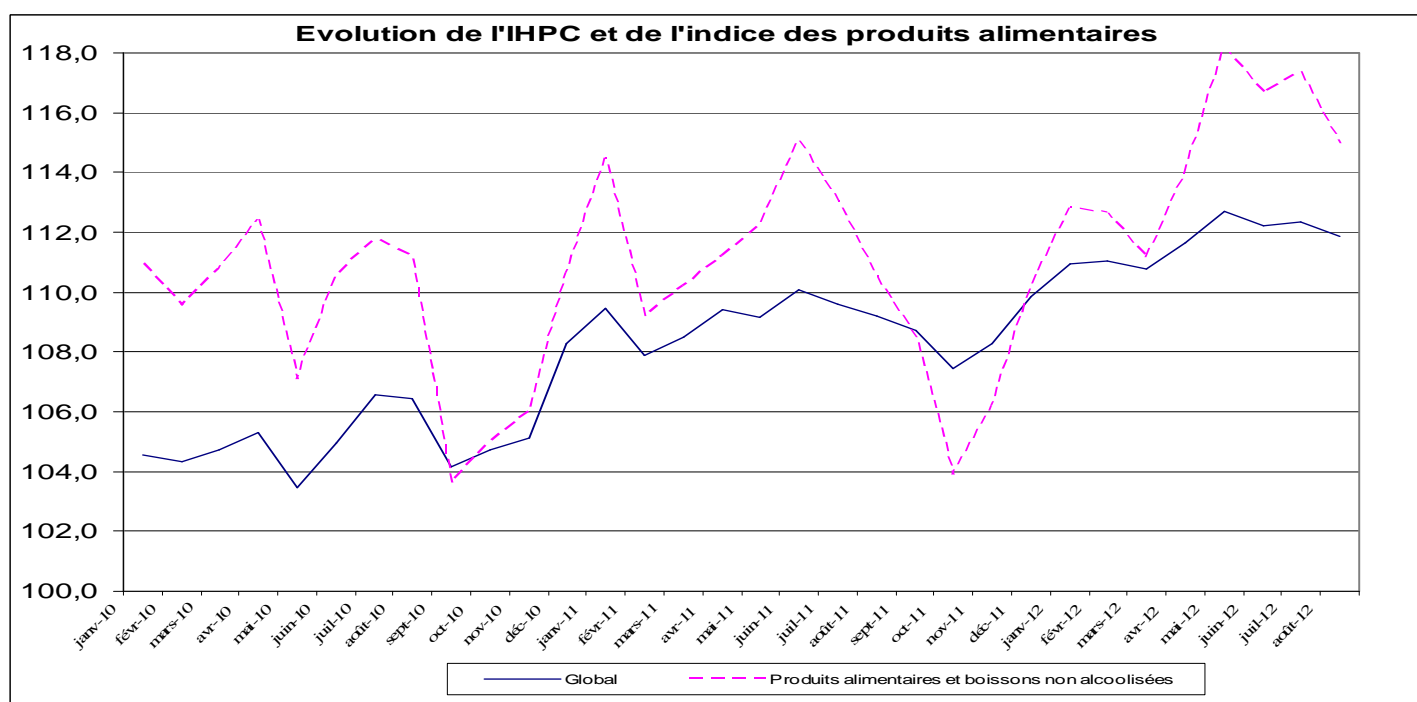
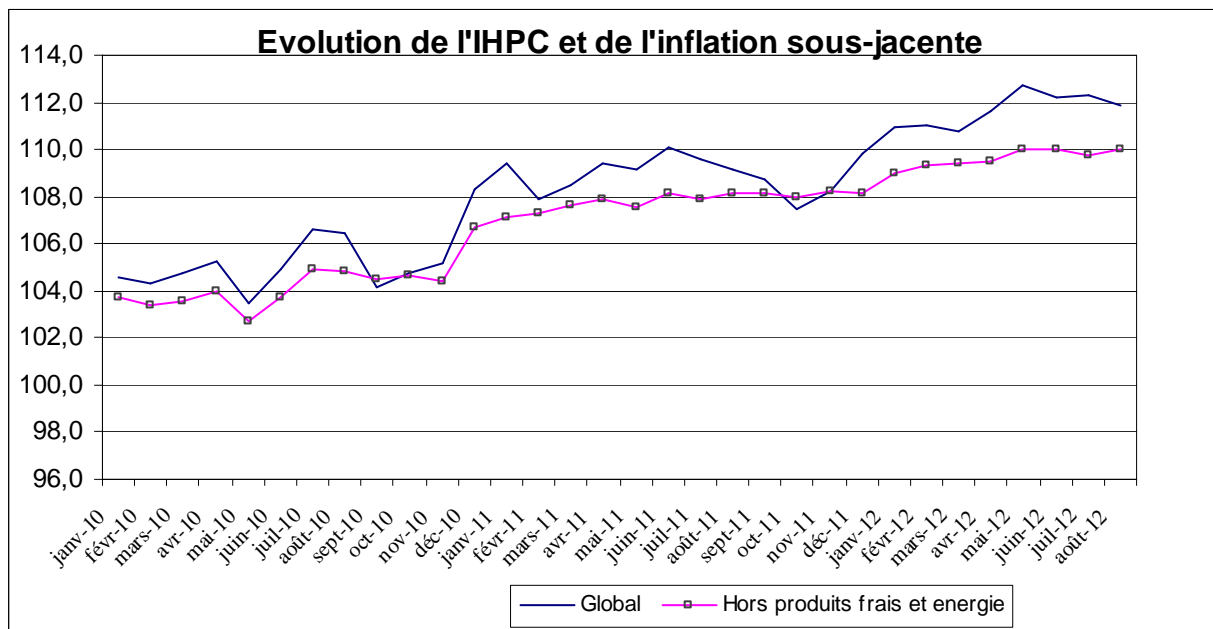


### variation mensuelle de l'Indice des fonctions



### Variations (en glissement) annuelles de l'IHPC (en %)





**INDICE HARMONISE  
DES PRIX A LA CONSOMMATION A LOME  
(I.H.P.C)  
Août 2012**

**I- EVOLUTION MENSUELLE**

En août 2012, le niveau général des prix à la consommation a connu une baisse de 0,4% contre une hausse de 0,1% le mois précédent. La baisse de 2,0% des prix des produits de la fonction de consommation « Produits alimentaires et boissons non alcoolisées » explique principalement le repli du niveau général des prix au cours du mois d'août 2012.

Le repli observé au niveau de la fonction de consommation « Produits alimentaires et boissons non alcoolisées » est essentiellement dû aux postes « Tubercules et plantains », « Poissons et autres produits séchés ou fumés » et « Légumes frais en fruits ou racine », qui ont connu respectivement une baisse de 23,3% ; 7,7% et 12,9%. Dans le même temps, les postes « Céréales non transformées », « Autres fruits frais » et « Autres produits frais de mer ou de fleuve » ont enregistré respectivement une hausse de 4,0% ; 20,0% et 36,3%.

Par ailleurs, la fonction de consommation « Logement, eau, électricité, gaz et autres combustibles » a enregistré une hausse de 1,7% en liaison avec la progression de 6,4% et 6,5% observée respectivement au niveau des postes « Combustibles solides et autres » et « Gaz ».

Les produits qui ont eu une forte contribution à la baisse de l'indice sont :

« Igname » (-26,2%) ; « Tomate ronde » (-24,0%) ; « Anchois (Doevi) fumé » (-14,8%) et « Sardinelles (Adiadoè) fumées » (-13,3%).

Dans le même temps, parmi les produits qui ont connu une hausse, on peut citer:

« Riz importé brisé vendu au petit bol » (+18,6%) ; « Charbon de bois » (+6,5%) ; « Haricot blanc sec » (+12,0%) ; « Banane douce » (+18,0%) ; « Papaye » (+20,1%) et « Ademè » (+15,2%)

Calculé hors produits alimentaires, le niveau général des prix a connu une progression de 0,3% contre une baisse de 0,2% le mois précédent. L'inflation sous – jacente (variation mensuelle de l'indice hors énergie, hors "produits frais"), a connu également une hausse de 0,3% contre une baisse de 0,2 au mois de juillet 2012.

L'analyse suivant l'état des produits révèle que la baisse du niveau général des prix, est à attribuer principalement à la diminution de 4,0% des prix des produits frais. Suivant la durabilité, le repli est dû à la diminution de 1,2% des prix des biens non durables. S'agissant des secteurs, la baisse du niveau général des prix provient de la diminution de 1,3% des prix des produits du secteur secondaire.

**II- EVOLUTIONS TRIMESTRIELLE ET ANNUELLE**

Le niveau des prix du mois d'août 2012, comparé à celui du mois de mai 2012 (évolution trimestrielle) a connu une baisse de 0,7%, en liaison avec la diminution de 2,7% des prix des produits de la fonction de consommation « Produits alimentaires et boissons non alcoolisées ». Par rapport à août 2011 (glissement annuel), le niveau général des prix a enregistré une augmentation de 2,5%, due également à la hausse des prix des produits de la fonction de consommation « Produits alimentaires et boissons non alcoolisées » (+4,0%). Le taux d'inflation calculé sur la base des indices moyens des douze derniers mois s'est établi à 2,5% en août 2012 tout comme en juin et en juillet 2012. En janvier 2012, il était de 3,7% dans la zone UEMOA.

**Tableau 2 : Évolution des prix à la consommation dans les pays de l'UEMOA (Base 2008 = 100) (\*)**

PAYS	Pondérations	Indices pour les mois de					Variations (en %) depuis		
		janv-11	oct-11	nov-11	déc-11	janv-12	1 mois	3 mois	12 mois
BENIN	807,3	105,9	105,7	106,1	106,9	112,2	5,0	6,2	5,9
BURKINA FASO	849,0	101,0	104,9	104,9	105,4	103,8	-1,5	-1,0	2,8
COTE D'IVOIRE	3796,9	105,3	106,2	106,7	107,3	107,7	0,4	1,5	2,3
GUINÉE-BISSAU	216,6	102,9	104,3	104,6	104,9	105,1	0,2	0,8	2,1
MALI	740,0	105,3	108,2	108,4	109,4	109,5	0,1	1,2	3,9
NIGER	602,8	104,6	104,7	105,4	105,3	103,9	-1,3	-0,7	-0,6
SENEGAL	1958,6	101,8	104,1	103,8	104,0	103,3	-0,7	-0,8	1,5
TOGO	1028,9	109,4	107,4	108,3	109,9	111,0	1,0	3,3	1,4
<b>Ensemble UEMOA</b>	<b>10 000,0</b>	<b>104,6</b>	<b>105,8</b>	<b>106,1</b>	<b>106,7</b>	<b>107,1</b>	<b>0,3</b>	<b>1,2</b>	<b>2,3</b>

Source : Commission de l'UEMOA et INS des Etats membres

(\*) Les relevés des prix sont effectués dans la principale agglomération de chaque Etat membre.

**Tableau 3 : Indices de nomenclatures secondaires**

Libellé	Pondé- rations	Indices pour les mois de					Variations en % Depuis		
		août-11	mai-12	juin-12	juil-12	août-12	1 mois	3 mois	12 mois
<b>Indice général</b>	<b>10 000</b>	109,2	112,7	112,2	112,3	111,9	-0,4	-0,7	2,5
<b>Indice des " produits frais"</b>	<b>1670</b>	112,3	121,8	118,5	120,9	116,1	-4,0	-4,7	3,4
<b>Indice de l'énergie</b>	<b>835</b>	112,6	118,5	119,3	117,9	119,6	1,5	1,0	6,3
<b>Indice hors énergie, Hors "produits frais"</b>	<b>7495</b>	108,1	110,0	110,0	109,8	110,0	0,3	0,0	1,8
<i>Indice des produits importés</i>	3072	108,7	110,5	109,8	110,0	111,2	1,1	0,7	2,3
<i>Indice des produits locaux</i>	6928	109,4	113,6	113,3	113,3	112,2	-1,0	-1,3	2,5
<b>Indice du secteur primaire</b>	<b>933</b>	111,0	109,2	104,8	110,8	114,2	3,1	4,6	2,9
<b>Indice du secteur secondaire</b>	<b>5726</b>	109,0	113,9	113,8	113,0	111,5	-1,3	-2,1	2,4
<b>Indice du secteur tertiaire (service)</b>	<b>3341</b>	109,1	111,7	111,6	111,7	111,8	0,1	0,1	2,5
<b>Indice des biens durables</b>	<b>279</b>	111,7	112,7	111,8	109,1	108,9	-0,2	-3,3	-2,5
<b>Indice des biens non durables</b>	<b>3635</b>	111,2	117,6	116,5	116,9	115,5	-1,2	-1,8	3,9
<b>Indice des biens semi-durables</b>	<b>2745</b>	106,5	107,4	107,4	107,4	107,4	0,1	0,1	0,9
<b>Indice des Services</b>	<b>3341</b>	109,1	111,7	111,6	111,7	111,8	0,1	0,1	2,5

**Tableau 4 : Prix moyens au kg ou au litre de quelques produits essentiels à LOME**

PRODUITS	Unités	Aout-11	Mai-12	Juin-12	Juil-12	Aout-12
Maïs en grains crus	Kg	223	228	225	225	228
Mil	Kg	282	316	315	304	321
Riz importé en vrac	Kg	477	488	448	480	484
Viande de bœuf fraîche avec os	Kg	2006	2000	2054	2100	2142
Akpala congelé (Chinchard)	Kg	1277	1246	1225	1329	1268
Akpala fumé (Chinchard)	Kg	1755	1959	1910	1930	1958
Huile rouge de palme (Zomi)	L	846	825	825	833	848
Huile végétale locale industrielle	L	806	850	833	833	831
Tomate fraîche locale (Aklikonvi)	Kg	387	1014	851	620	471
Tubercule d'igname de fufu	Kg	317	320	385	444	328
Gari	Kg	302	315	321	302	313
Haricot blanc	Kg	488	573	746	599	670
Haricot rouge	Kg	387	531	572	479	462
Charbon de bois	Kg	112	116	122	113	121
Essence super sans plomb	L	595	595	595	595	595
Gasoil	L	629	629	629	629	629
Gaz butane petite bouteille	6 Kg	1852	1852	1852	1852	2000
Gaz butane grande bouteille	12,5 kg	3859	3859	3859	3859	4100

**Tableau 5 : Indices suivant les groupes de la NCOA-IHPC1**

Libellé	Indices des mois de					Variation (%) depuis		
	août-11	mai-12	juin-12	juil-12	août-12	1 mois	3 mois	12 mois
Produits alimentaires	110,6	118,5	116,8	117,6	115,0	-2,2	-2,9	4,0
Boissons non alcoolisées	107,9	110,2	109,7	108,7	113,7	4,5	3,2	5,4
Boissons alcoolisées	104,9	105,4	105,4	105,2	105,5	0,3	0,1	0,5
Tabacs et stupefiants	111,2	130,5	124,0	120,8	122,5	1,4	-6,1	10,1
Articles d'habillement	101,4	102,0	102,1	102,1	102,2	0,1	0,1	0,7
Chaussures	102,5	103,5	103,4	103,3	104,2	1,0	0,8	1,7
Loyers effectifs	105,1	106,3	106,3	106,3	106,3	0,0	0,0	1,2
Entretien et réparation des logements	110,9	111,7	111,6	111,5	111,2	-0,3	-0,4	0,3
Alimentation en eau et services divers lié au logement	100,7	108,4	108,4	108,4	111,9	3,2	3,2	11,1
Electricité, gaz et autres combustibles	109,9	117,7	119,0	116,9	120,0	2,6	2,0	9,2
Meubles, articles d'ameublement, tapis et autres revêtement	106,6	107,8	106,9	106,9	106,9	0,0	-0,8	0,3
Articles de ménage en textiles	105,4	106,8	106,8	106,7	106,7	0,0	-0,1	1,3
Appareils ménagers	103,4	103,8	103,6	103,7	103,6	-0,1	-0,1	0,2
Verrerie, vaisselle et ustensiles de ménage	106,3	105,9	105,9	105,8	105,8	0,0	-0,1	-0,5
Outillage et autre matériel pour la maison et le jardin	97,4	97,6	97,3	97,3	97,9	0,6	0,3	0,5
Biens et services liés à l'entretien courant du foyer	109,4	109,9	109,8	110,1	110,7	0,5	0,8	1,2
Produits, appareils et matériels médicaux	107,2	107,9	107,0	103,8	103,8	0,0	-3,8	-3,2
Services ambulatoires	107,7	106,7	106,7	106,7	106,4	-0,3	-0,3	-1,2
Services hospitaliers	97,1	97,1	97,1	97,1	97,1	0,0	0,0	0,0
Achat de véhicules	128,1	126,9	126,9	126,9	126,7	-0,2	-0,2	-1,1
Dépenses d'utilisation des véhicules	113,4	116,1	116,2	115,9	115,7	-0,2	-0,4	2,0
Services de transport	114,9	118,1	118,1	118,1	118,1	0,0	0,0	2,8
Services postaux	68,8	68,8	68,8	68,8	68,8	0,0	0,0	0,0
Matériel de téléphonie et de télécopie	115,2	114,4	113,5	113,5	112,7	-0,6	-1,5	-2,1
Services de téléphonie et de télécopie	99,5	95,3	95,3	95,3	95,3	0,0	0,0	-4,2
Matériel audiovisuel, photographique et de traitement de l'image et du son	102,1	103,2	103,2	103,2	102,8	-0,3	-0,4	0,7
Autres articles et matériel de loisirs, de jardinage et anim	107,2	109,1	109,1	109,1	110,6	1,4	1,4	3,2
Services récréatifs et culturels	98,0	98,0	98,0	98,0	98,0	0,0	0,0	0,0
Journaux, livres et articles de papeterie	103,0	103,0	103,1	103,3	103,2	-0,1	0,2	0,2
Forfaits touristiques	115,7	116,9	116,9	116,9	125,6	7,5	7,5	8,5
Enseignement pré-élémentaire et primaire	106,7	108,9	108,9	108,9	108,9	0,0	0,0	2,0
Enseignement secondaire	106,8	109,4	109,4	109,4	109,4	0,0	0,0	2,5
Enseignement supérieur	99,8	99,4	99,4	99,4	99,4	0,0	0,0	-0,4
Enseignement post-secondaire non supérieur et Enseignement non défini par niveau	99,6	99,9	99,9	99,9	99,9	0,0	0,0	0,3
Services de restauration	113,5	115,1	115,1	115,4	115,4	0,0	0,3	1,7
Services d'hébergement	100,7	101,9	101,9	101,9	101,9	0,0	0,0	1,2
Soins corporels	106,5	112,1	111,0	111,5	111,3	-0,2	-0,7	4,5
Effets personnels n.c.a	99,1	98,7	99,4	99,4	99,5	0,1	0,8	0,4
Protection sociale et assurance	98,7	98,9	98,9	98,9	98,9	0,0	0,0	0,2
Services financiers	72,4	72,8	72,8	72,8	72,8	0,0	0,0	0,6
Autres services n.c.a	135,8	134,7	134,7	134,7	134,7	0,0	0,0	-0,8

Pour tout renseignement complémentaire s'adresser à la Direction Générale de la Statistique et de la Comptabilité Nationale  
 Division des Etudes de Prix et des Conditions de vie des Ménages  
 BP : 118 Lomé  
 Tél : 22 21 22 87/ 22 21 54 15

Cette publication est disponible sur le site de la DGSCN : [www.stat-togo.org](http://www.stat-togo.org)

<sup>1</sup> NCOA: Nomenclature de Consommation Ouest Africaine.