

REPUBLIQUE TOGOLAISE

MINISTERE AUPRES DU PRESIDENT DE LA REPUBLIQUE CHARGE DE LA PLANIFICATION, DU  
DEVELOPPEMENT ET DE L'AMENAGEMENT DU TERRITOIRE  
DIRECTION GENERALE DE LA STATISTIQUE ET DE LA COMPTABILITE NATIONALE

**INDICE HARMONISE  
DES PRIX A LA CONSOMMATION  
(I.H.P.C.)  
POUR LES PAYS MEMBRES DE L'U.E.M.O.A.  
LOME – Octobre 2011**

**"AVERTISSEMENT"**

La Direction Générale de la Statistique et de la Comptabilité Nationale met à la disposition des utilisateurs, l'Indice Harmonisé des Prix à la Consommation (IHPC). Cet indice est harmonisé car il est le fruit d'une même méthodologie mise en place dans les huit pays membres de l'Union Economique et Monétaire Ouest Africaine (UEMOA) en 1996 et rénové en 2008.

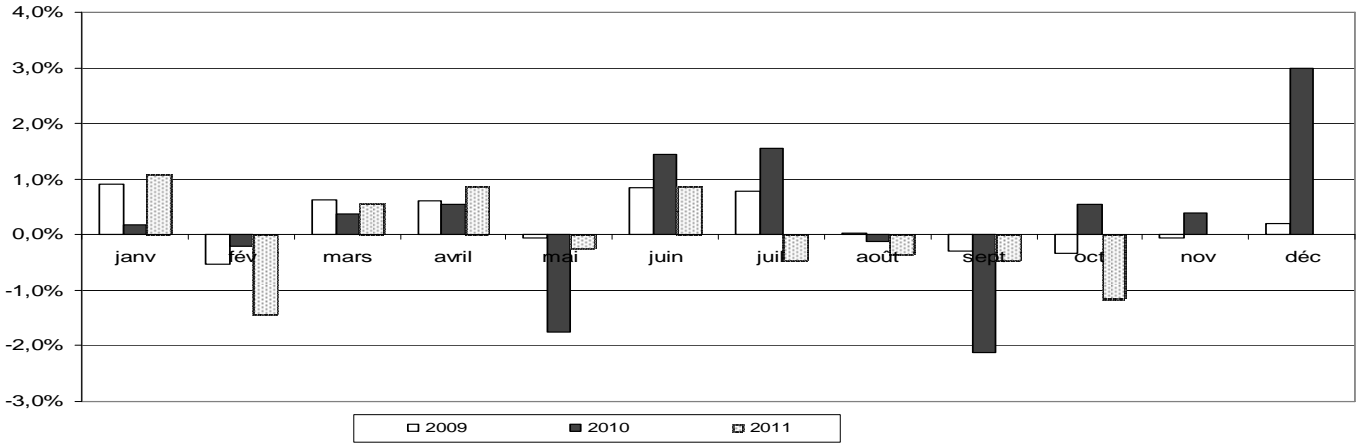
L'IHPC a pour population de référence l'ensemble des ménages africains de l'agglomération de Lomé. Le panier considéré comprend 648 variétés suivies dans 726 points de vente. 7870 relevés sont effectués chaque mois. La période de base de ce nouvel indice est l'année 2008. Les pondérations utilisées proviennent d'une enquête sur les dépenses des ménages réalisée sur 12 mois (mars 2008 à février 2009).

Une note méthodologique décrivant brièvement cet indice harmonisé et des informations supplémentaires sont disponibles auprès de la Direction Générale de la Statistique et de la Comptabilité Nationale.

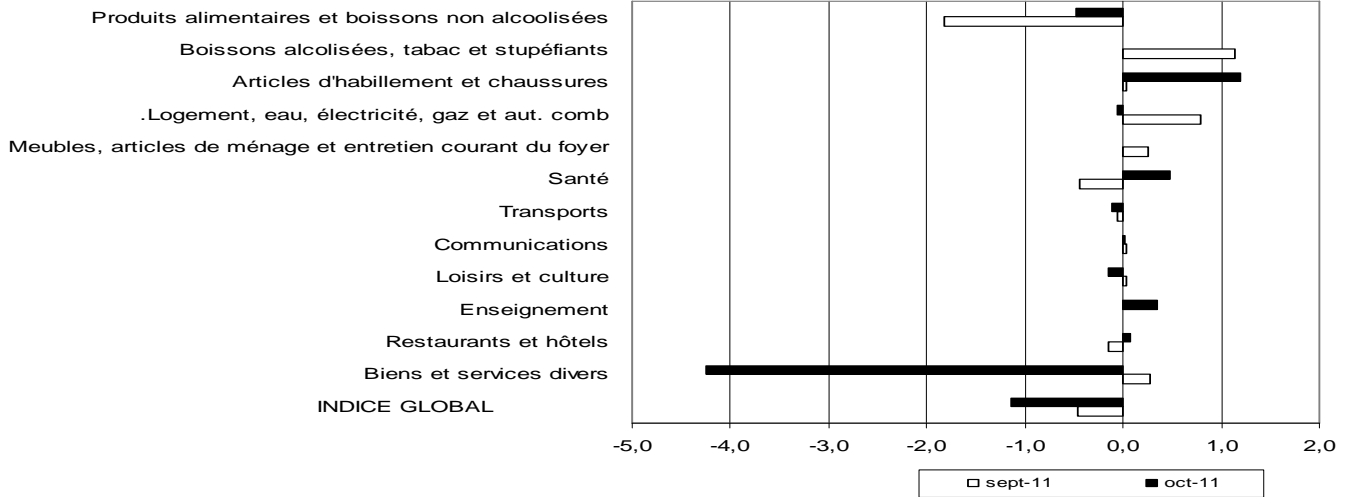
**Tableau 1: Indice Harmonisé des Prix à la Consommation - Octobre 2011**  
Base 100 2008

Libellés	Pondérations	Indices des mois de					Variations en % depuis		
		oct-10	juil-11	août-11	sept-11	oct-11	/1mois	/3mois	/12mois
<b>INDICE GLOBAL</b>	<b>10000</b>	104,7	109,6	109,2	108,7	107,4	-1,1	-2,0	2,6
<b>I Produits alimentaires et boissons non alcoolisées</b>	<b>2867</b>	105,0	113,0	110,5	108,5	103,9	-4,2	-8,1	-1,0
Produits alimentaires	2779	105,0	113,2	110,6	108,5	103,7	-4,4	-8,3	-1,2
dont : <i>Pains et céréales</i>	792	93,3	103,4	104,8	103,2	92,8	-10,0	-10,3	-0,5
<i>Viande</i>	228	104,6	106,2	109,4	109,8	109,6	-0,2	3,2	4,8
<i>Poissons et fruits de mer</i>	562	109,3	126,3	116,7	117,0	117,0	-0,1	-7,4	7,0
<i>Huiles et graisses</i>	213	94,6	98,4	96,9	96,1	96,3	0,2	-2,2	1,8
<i>Légumes</i>	553	114,1	117,8	107,4	102,2	99,0	-3,2	-16,0	-13,3
<i>Tubercules et plantains</i>	155	84,5	124,8	107,0	94,5	86,2	-8,8	-30,9	2,1
<i>Sel, épices, sauces et produits alimentaires n.d.a.</i>	181	112,4	116,2	108,1	112,1	105,4	-6,0	-9,3	-6,2
<b>II Boissons alcoolisées, tabac et stupéfiants</b>	<b>83</b>	112,1	106,4	105,5	106,7	106,7	0,1	0,3	-4,8
<b>III Articles d'habillement et chaussures</b>	<b>874</b>	99,7	101,5	101,6	101,6	102,0	0,3	0,5	2,3
<b>IV Logement, eau, électricité, gaz et autres combustibles</b>	<b>1064</b>	103,2	106,9	107,6	108,4	108,3	-0,1	1,3	4,9
<b>V Meubles, articles de ménage et entretien courant du foyer</b>	<b>356</b>	102,3	107,6	107,5	107,8	107,8	0,0	0,2	5,4
<b>VI Santé</b>	<b>368</b>	101,9	106,1	105,5	105,1	105,0	-0,1	-1,1	3,0
<b>VII Transports</b>	<b>1230</b>	114,7	114,0	115,7	115,6	116,2	0,5	1,9	1,3
<b>VIII Communications</b>	<b>609</b>	99,2	100,9	100,8	100,8	100,8	0,0	0,0	1,6
<b>IX Loisirs et culture</b>	<b>191</b>	98,5	101,6	101,6	101,6	101,6	-0,1	-0,1	3,1
<b>X Enseignement</b>	<b>199</b>	104,0	104,5	104,5	104,5	105,7	1,2	1,2	1,6
<b>XI Restaurants et hôtels</b>	<b>1573</b>	105,9	113,4	113,4	113,3	113,3	0,0	-0,2	6,9
<b>XII Biens et services divers</b>	<b>586</b>	99,7	107,4	108,6	108,9	108,4	-0,5	0,9	8,7

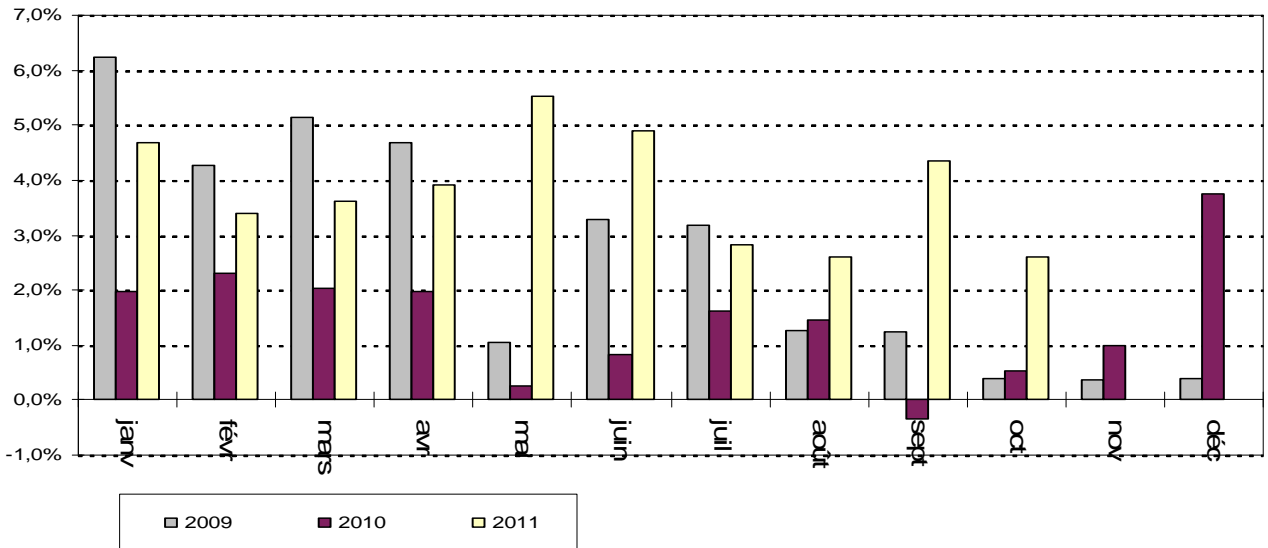
### Variation mensuelle de l'IHPC

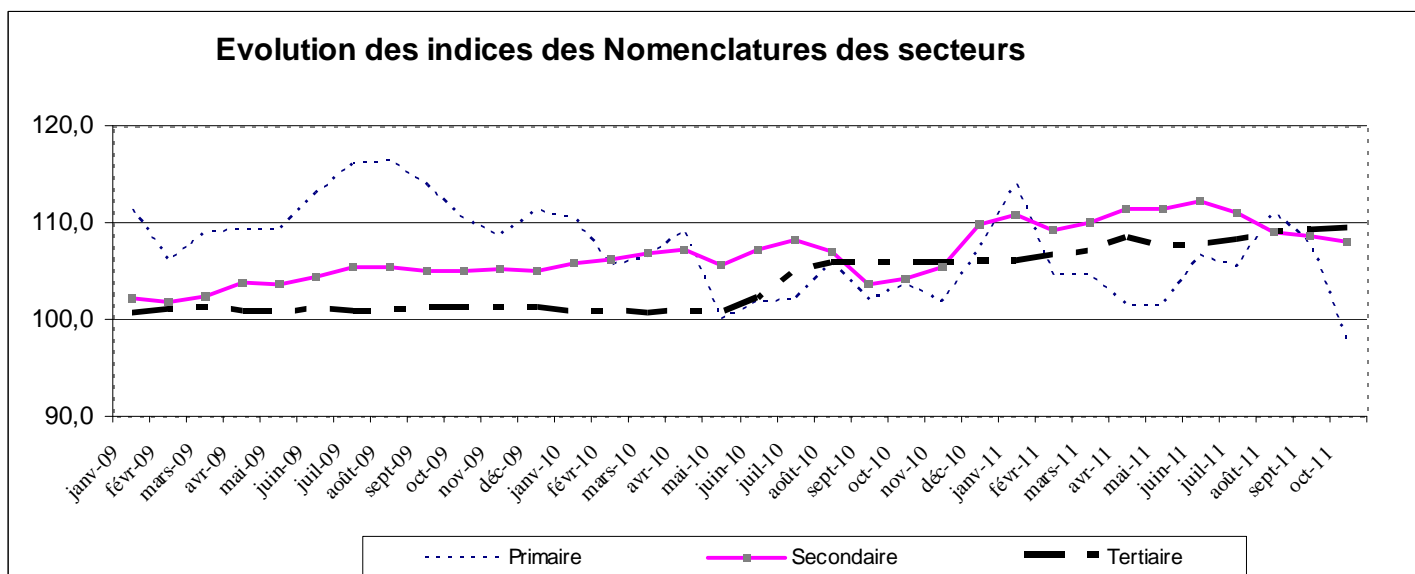
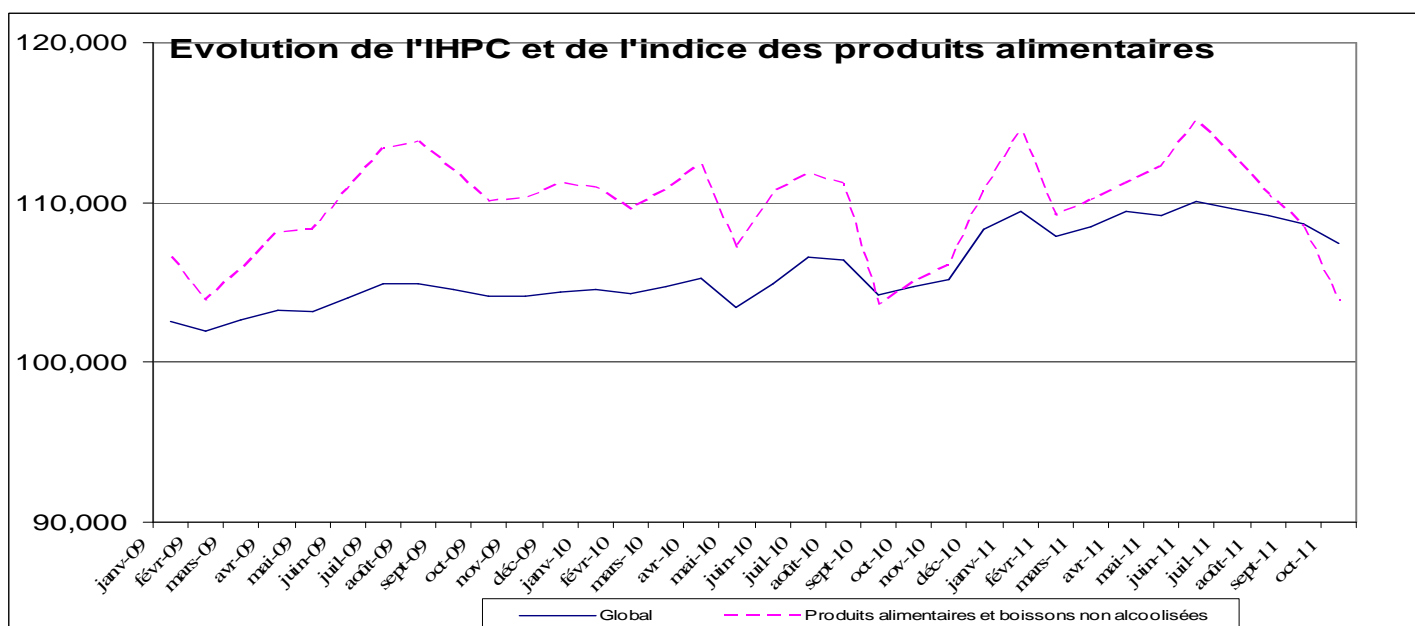
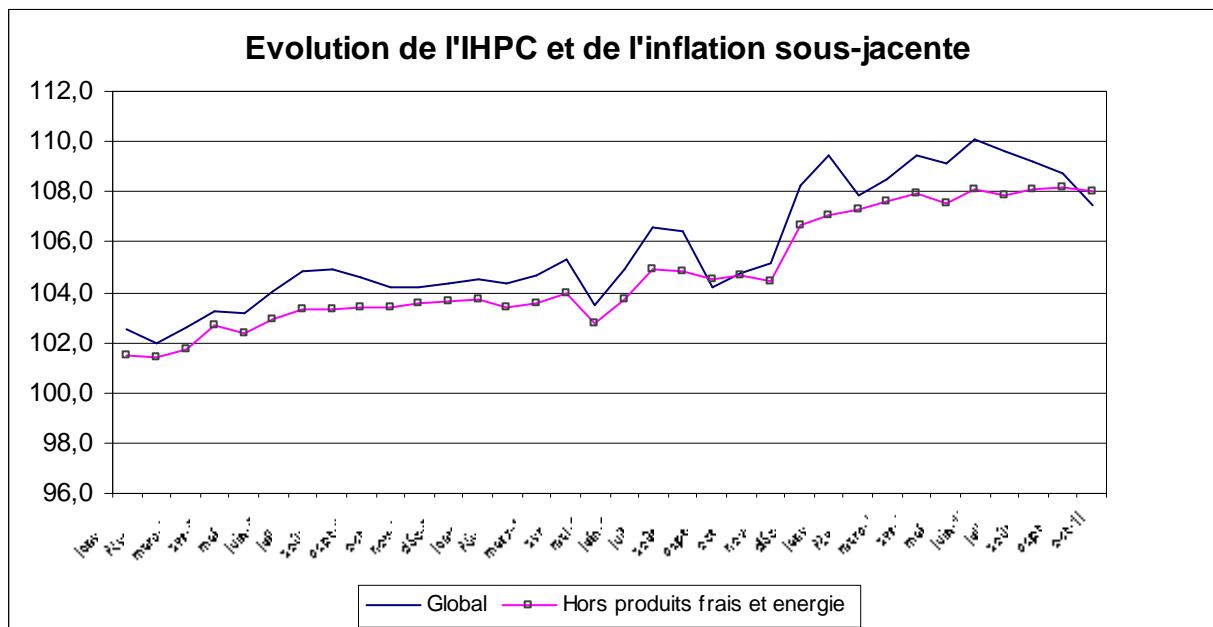


### variation mensuelle de l'Indice des fonctions



### Variations (en glissement) annuelles de l'IHPC (en %)





**INDICE HARMONISE  
DES PRIX A LA CONSOMMATION A LOME  
(I.H.P.C)  
Octobre 2011**

**I- EVOLUTION MENSUELLE**

Le niveau général des prix à la consommation a connu une baisse de 1,1% en octobre 2011. En septembre 2011, il avait enregistré une baisse de 0,5%. La diminution du niveau général des prix au mois d'octobre 2011 est principalement due à la baisse des prix des produits de la fonction de consommation « Produits alimentaires et boissons non alcoolisées » qui a enregistré une diminution de 4,2%.

Cette baisse est essentiellement due aux postes « Céréales non transformés », « Tubercules et plantain », « Légumes frais feuilles », « Sel, épices, sauces et produits alimentaires n.d.a. » et « Autres fruits frais » qui ont connu respectivement une diminution de 14,0%, 8,3%, 16,7%, 6,7% et 18,9%.

Cependant, les fonctions de consommation « Transports », « Articles d'habillement et chaussures » et « Enseignement » ont enregistré une hausse de 0,5%, 0,3% et 1,2% respectivement.

Les produits qui ont eu une forte contribution à la baisse de l'indice sont :

« Maïs séché en grain crus vendu au petit bol » (-21,9%), « Adémè » (-31,3%), « Igname » (-10,3%), « Aachide décortiquée crue » (-36,4%), « Sardinelles fumées » (-10,1%) et « Papaye » (-31,6%).

Les produits qui ont amorti la baisse du niveau général des prix sont :

« Haricots blancs secs » (+23,0%), « Manvi fumé » (+30,5%), « Oignon frais rond » (+12,9%), « Essence super de rue » (+14,3%), « Essence mélange de rue » (+14,1%), « Tissu synthétique kaki importé » (+3,8%), « Frais annuel de scolarité au premier cycle dans une école secondaire privée » (+3,4%) et « Frais annuel de scolarité dans une école primaire privée » (+2,4%).

Calculé hors produits alimentaires, le niveau général des prix a connu une hausse de 0,1%. L'inflation sous – jacente (variation mensuelle de l'indice hors énergie, hors "produits frais") a connu une baisse de 0,1% contre une stabilité le mois précédent.

L'analyse suivant l'état des produits révèle que la diminution du niveau général des prix est à attribuer principalement à la baisse des prix des produits frais de 6,3%. Suivant la durabilité, cette baisse est due à la diminution de 3,5% des prix des biens non durables. S'agissant des secteurs, la baisse du niveau général des prix provient de la diminution de 9,5% et de 0,6% des prix des produits des secteurs primaire et secondaire respectivement. Pour ce qui est de la provenance, cette baisse est liée à la régression des prix des produits locaux de 1,6%.

**II- EVOLUTIONS TRIMESTRIELLE ET ANNUELLE**

Le niveau des prix du mois d'octobre 2011, comparé à celui du mois de juillet 2011 (évolution trimestrielle) a connu une baisse de 2,0%, et par rapport à octobre 2010 (glissement annuel), il a enregistré une augmentation de 2,6%. Le taux d'inflation calculé sur la base des indices moyens des douze derniers mois s'est établi à 3,6% en octobre 2011 contre 3,4 % le mois précédent. En septembre 2011, il était de 3,8% dans la zone UEMOA.

**Tableau 2 : Évolution des prix à la consommation dans les pays de l'UEMOA (Base 2008 = 100) (\*)**

PAYS	Pondérations	Indices pour les mois de					Variations (en %) depuis		
		sept-10	juin-11	juil-11	août-11	sept-11	1 mois	3 mois	12 mois
BENIN	809,7	102,5	105,9	105,9	105,8	105,4	-0,4	-0,5	2,8
BURKINA FASO	851,6	99,9	103,5	104,0	104,4	103,9	-0,5	0,3	4,0
COTE D'IVOIRE	3 808,5	101,8	107,5	107,3	107,1	106,6	-0,4	-0,8	4,7
GUINÉE-BISSAU	217,3	100,9	106,0	105,8	105,4	105,7	0,4	-0,2	4,8
MALI	714,1	105,6	106,8	107,9	108,2	109,0	0,7	2,1	3,2
NIGER	602,2	102,2	105,7	105,4	106,4	105,2	-1,1	-0,5	3,0
SENEGAL	1 964,6	100,9	101,6	102,0	102,7	103,6	0,9	1,9	2,6
TOGO	1 032,0	104,2	110,1	109,6	109,2	108,7	-0,5	-1,3	4,3
<b>Ensemble UEMOA</b>	<b>10 000,0</b>	<b>102,1</b>	<b>106,0</b>	<b>106,0</b>	<b>106,1</b>	<b>106,0</b>	<b>-0,1</b>	<b>0,0</b>	<b>3,8</b>

Source : Commission de l'UEMOA et INS des Etats membres

(\*) Les relevés des prix sont effectués dans la principale agglomération de chaque Etat membre.

\* n.d.a. : non déclarés ailleurs

**Tableau 3 : Indices de nomenclatures secondaires**

Libellé	Pondé- rations	Indices pour les mois de					Variations en % Depuis		
		oct-10	juil-11	août-11	sept-11	oct-11	1 mois	3 mois	12 mois
<b>Indice général</b>	<b>10 000</b>	104,7	109,6	109,2	108,7	107,4	-1,1	-2,0	2,6
<b>Indice des " produits frais"</b>	<b>1670</b>	104,1	116,5	112,3	108,7	101,8	-6,3	-12,6	-2,2
<b>Indice de l'énergie</b>	<b>835</b>	106,5	111,0	112,6	113,7	113,7	0,0	2,5	6,8
<b>Indice hors énergie, Hors "produits frais"</b>	<b>7495</b>	104,7	107,9	108,1	108,1	108,0	-0,1	0,1	3,2
<i>Indice des produits importés</i>	3072	104,7	108,6	108,7	109,1	109,0	-0,1	0,3	4,1
<i>Indice des produits locaux</i>	6928	104,7	110,0	109,4	108,5	106,8	-1,6	-2,9	1,9
<b>Indice du secteur primaire</b>	<b>933</b>	103,7	105,5	111,0	107,8	97,6	-9,5	-7,5	-5,9
<b>Indice du secteur secondaire</b>	<b>5726</b>	104,3	111,0	109,0	108,6	107,9	-0,6	-2,8	3,5
<b>Indice du secteur tertiaire (service)</b>	<b>3341</b>	105,8	108,3	109,1	109,1	109,4	0,3	1,1	3,4
<b>Indice des biens durables</b>	<b>279</b>	102,6	112,3	111,7	110,6	110,2	-0,3	-1,9	7,4
<b>Indice des biens non durables</b>	<b>3635</b>	105,2	113,0	111,2	109,8	106,0	-3,5	-6,2	0,7
<b>Indice des biens semi-durables</b>	<b>2745</b>	103,0	106,4	106,5	106,5	106,7	0,2	0,3	3,7
<b>Indice des Services</b>	<b>3341</b>	105,8	108,3	109,1	109,1	109,4	0,3	1,1	3,4

**Tableau 4 : Prix moyens au kg ou au litre de quelques produits essentiels à LOME**

PRODUITS	Unités	Oct10	Juil-11	Août-11	Sept-11	Oct-11
Maïs en grains crus	Kg	156	202	223	212	166
Mil	Kg	273	241	282	290	288
Riz importé en vrac	Kg	503	477	477	491	475
Viande de bœuf fraîche avec os	Kg	1900	1925	2006	2000	2006
Akpala congelé (Chinchard)	Kg	1110	1166	1277	1176	1208
Akpala fumé (Chinchard)	Kg	1707	1859	1755	1800	1825
Huile rouge de palme (Zomi)	L	854	825	846	817	817
Huile végétale locale industrielle	L	752	833	806	810	808
Tomate fraîche locale (Aklikonvi)	Kg	440	622	387	299	327
Tubercule d'igname de fufu	Kg	238	378	317	273	245
Gari	Kg	314	271	302	260	252
Haricot blanc	Kg	496	444	488	424	521
Haricot rouge	Kg	436	420	387	362	378
Charbon de bois	Kg	114	110	112	118	114
Essence super sans plomb	L	560	582 <sup>†</sup>	595	595	595
Gasoil	L	555	615*	629	629	629
Gaz butane petite bouteille	6kg	1680	1813*	1852	1852	1852
Gaz butane grande bouteille	12,5kg	3500	3776*	3859	3859	3859

<sup>†</sup> Pour le mois de juillet 2011, le prix moyen est une moyenne pondérée. En effet, la variation ayant eu lieu le 15 juillet 2011, le consommateur a payé ce produit pendant 14 jours à l'ancien prix et pendant 17 jours au nouveau prix ; et donc il a consommé en moyenne : l'ancien prix multiplié par 14 plus le nouveau prix multiplié par 17 le tout divisé par 31.

**Tableau 5 : Indices suivant les groupes de la NCOA-IHPC‡**

Libellé	Indices des mois de					Variation (%) depuis		
	oct-10	juil-11	août-11	sept-11	oct-11	1 mois	3 mois	12 mois
Produits alimentaires	105,0	113,2	110,6	108,5	103,7	-4,4	-8,3	-1,2
Boissons non alcoolisées	105,4	108,6	107,9	108,5	108,9	0,4	0,3	3,3
Boissons alcoolisées	112,3	106,1	104,9	106,2	106,0	-0,2	0,0	-5,6
Tabacs et stupefiants	109,2	110,1	111,2	111,7	114,5	2,5	4,0	4,8
Articles d'habillement	99,5	101,3	101,4	101,5	101,8	0,3	0,4	2,2
Chaussures	100,5	102,3	102,5	102,6	103,3	0,7	1,0	2,8
Loyers effectifs	102,0	105,1	105,1	105,1	105,1	0,0	0,0	3,0
Entretien et réparation des logements	103,7	110,6	110,9	110,1	109,8	-0,3	-0,7	5,9
Alimentation en eau et services divers lié au logement	100,2	100,6	100,7	100,7	104,2	3,5	3,6	4,1
Electricité, gaz et autres combustibles	104,6	108,6	109,9	112,0	110,6	-1,3	1,9	5,7
Meubles, articles d'ameublement, tapis et autres revêtement	103,5	106,5	106,6	106,6	106,6	0,0	0,0	2,9
Articles de ménage en textiles	98,2	104,4	105,4	105,4	105,5	0,1	1,1	7,5
Appareils ménagers	100,6	103,2	103,4	103,4	103,4	0,0	0,2	2,8
Verrerie, vaisselle et ustensiles de menag	103,8	106,0	106,3	106,4	106,3	-0,1	0,3	2,5
Outillage et autre matériel pour la maison et le jardin	99,6	97,8	97,4	97,7	97,7	0,0	-0,2	-1,9
Biens et services liés à l'entretien courant du foyer	102,8	109,8	109,4	109,8	109,8	0,0	0,1	6,8
Produits, appareils et matériels médicaux	102,0	108,0	107,2	106,5	106,4	-0,1	-1,5	4,3
Services ambulatoires	104,1	107,7	107,7	107,9	107,9	0,0	0,2	3,6
Services hospitaliers	100,1	97,1	97,1	97,1	97,1	0,0	0,0	-3,0
Achat de véhicules	114,2	128,1	128,1	128,1	128,1	0,0	0,0	12,2
Dépenses d'utilisation des véhicules	107,6	111,9	113,4	113,3	114,8	1,4	2,6	6,8
Services de transport	119,5	112,7	114,9	114,9	114,9	0,0	1,9	-3,9
Services postaux	100,0	68,8	68,8	68,8	68,8	0,0	0,0	-31,3
Matériel de téléphonie et de télécopie	93,9	115,7	115,2	115,5	115,5	0,0	-0,2	23,1
Services de téléphonie et de télécopie	99,9	99,5	99,5	99,5	99,5	0,0	0,0	-0,4
Matériel audiovisuel, photographique et de traitement de l'image et du son	94,9	102,3	102,1	102,0	101,9	-0,1	-0,4	7,4
Autres articles et matériel de loisirs, de jardinage et anim	102,6	107,2	107,2	107,2	107,2	0,0	0,0	4,4
Services récréatifs et culturels	100,1	98,0	98,0	98,0	98,0	0,0	0,0	-2,1
Journaux, livres et articles de papeterie	99,8	103,0	103,0	103,3	103,2	0,0	0,3	3,4
Forfaits touristiques	113,9	115,1	115,7	116,9	116,9	0,0	1,5	2,6
Enseignement pré-élémentaire et primaire	108,8	106,7	106,7	106,7	108,6	1,7	1,7	-0,2
Enseignement secondaire	101,3	106,8	106,8	106,8	108,6	1,7	1,7	7,2
Enseignement supérieur	103,2	99,8	99,8	99,8	99,8	0,0	0,0	-3,3
Enseignement post-secondaire non supérieur et Enseignement non défini par niveau	99,3	99,6	99,6	99,6	99,6	0,0	0,0	0,3
Services de restauration	106,0	113,5	113,5	113,4	113,4	0,0	-0,2	7,0
Services d'hébergement	99,2	100,7	100,7	100,7	100,7	0,0	0,0	1,5
Soins corporals	99,0	105,0	106,5	106,9	106,2	-0,6	1,2	7,3
Effets personnels n.c.a	98,1	98,7	99,1	99,2	98,8	-0,4	0,1	0,8
Protection sociale et assurance	98,7	98,7	98,7	98,7	98,7	0,0	0,0	0,0
Services financiers	99,2	72,4	72,4	72,4	72,4	0,0	0,0	-27,0
Autres services n.c.a	106,0	135,8	135,8	135,8	135,8	0,0	0,0	28,1

Pour tout renseignement complémentaire s'adresser à la Direction Générale de la Statistique et de la Comptabilité Nationale  
 Division des Etudes de Prix et des Conditions de vie des Ménages  
 BP : 118 Lomé  
 Tél : 22 21 22 87/ 22 21 54 15

‡ NCOA: Nomenclature de Consommation Ouest Africaine.