

REPUBLIQUE TOGOLAISE

MINISTERE AUPRES DU PRESIDENT DE LA REPUBLIQUE CHARGE DE LA PLANIFICATION, DU
DEVELOPPEMENT ET DE L'AMENAGEMENT DU TERRITOIRE
DIRECTION GENERALE DE LA STATISTIQUE ET DE LA COMPTABILITE NATIONALE

**INDICE HARMONISE
DES PRIX A LA CONSOMMATION
(I.H.P.C.)
POUR LES PAYS MEMBRES DE L'U.E.M.O.A.
LOME – Septembre 2011**

"AVERTISSEMENT"

La Direction Générale de la Statistique et de la Comptabilité Nationale met à la disposition des utilisateurs, l'Indice Harmonisé des Prix à la Consommation (IHPC). Cet indice est harmonisé car il est le fruit d'une même méthodologie mise en place dans les huit pays membres de l'Union Economique et Monétaire Ouest Africaine (UEMOA) en 1996 et rénové en 2008.

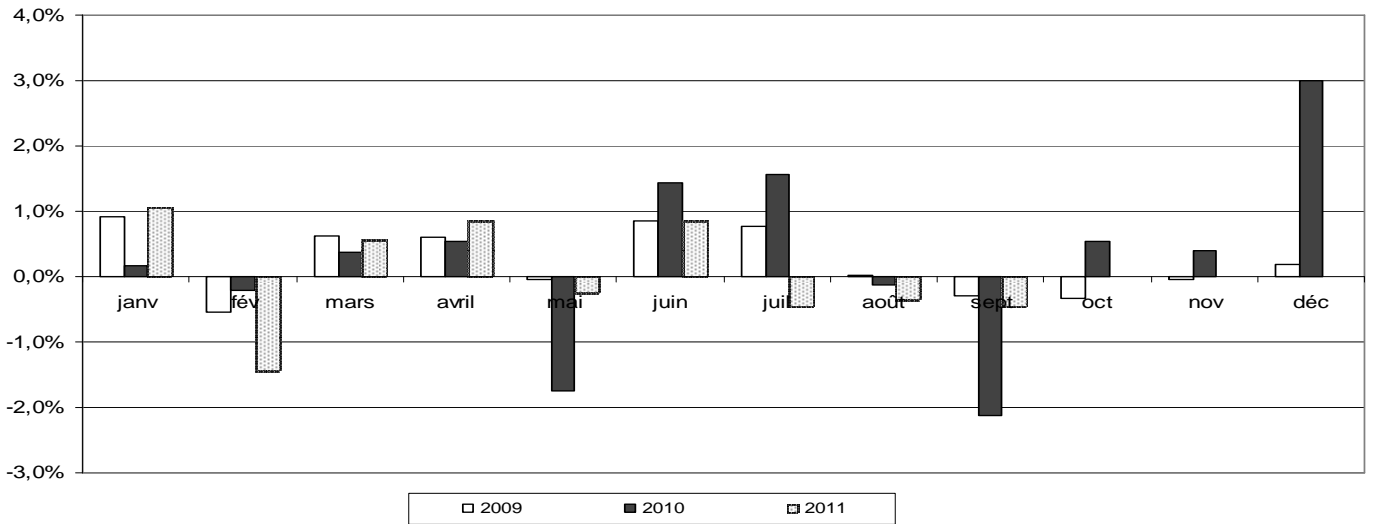
L'IHPC a pour population de référence l'ensemble des ménages africains de l'agglomération de Lomé. Le panier considéré comprend 648 variétés suivies dans 726 points de vente. 7870 relevés sont effectués chaque mois. La période de base de ce nouvel indice est l'année 2008. Les pondérations utilisées proviennent d'une enquête sur les dépenses des ménages réalisée sur 12 mois (mars 2008 à février 2009).

Une note méthodologique décrivant brièvement cet indice harmonisé et des informations supplémentaires sont disponibles auprès de la Direction Générale de la Statistique et de la Comptabilité Nationale.

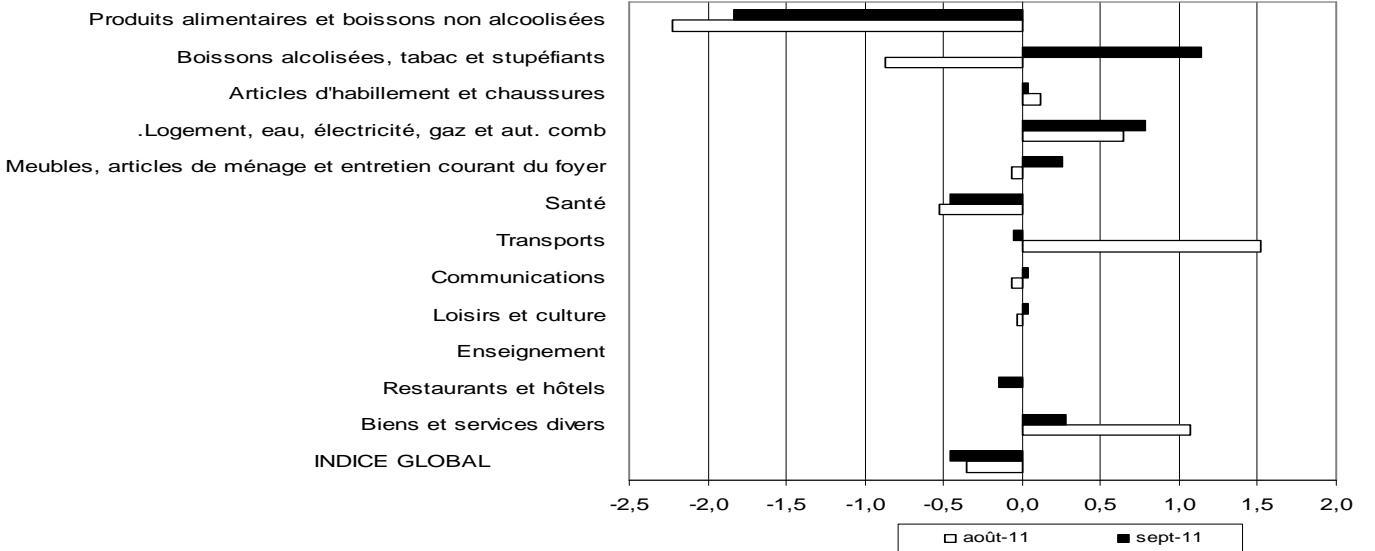
Tableau 1: Indice Harmonisé des Prix à la Consommation - Septembre 2011
Base 100 2008

Libellés	Pondérations	Indices des mois de					Variations en % depuis		
		sept-10	juin-11	juil-11	août-11	sept-11	/1mois	/3mois	/12mois
INDICE GLOBAL	10000	104,2	110,1	109,6	109,2	108,7	-0,5	-1,3	4,3
I Produits alimentaires et boissons non alcoolisées	2867	103,6	115,1	113,0	110,5	108,5	-1,8	-5,8	4,7
Produits alimentaires	2779	103,5	115,3	113,2	110,6	108,5	-1,9	-5,9	4,8
dont : <i>Pains et céréales</i>	792	95,9	103,8	103,4	104,8	103,2	-1,6	-0,6	7,6
<i>Viande</i>	228	105,0	105,3	106,2	109,4	109,8	0,3	4,2	4,6
<i>Poissons et fruits de mer</i>	562	106,8	128,3	126,3	116,7	117,0	0,2	-8,8	9,6
<i>Huiles et graisses</i>	213	93,3	103,8	98,4	96,9	96,1	-0,9	-7,5	2,9
<i>Légumes</i>	553	107,4	122,0	117,8	107,4	102,2	-4,8	-16,2	-4,9
<i>Tubercules et plantains</i>	155	99,2	106,7	124,8	107,0	94,5	-11,7	-11,4	-4,7
<i>Sel, épices, sauces et produits alimentaires n.d.a.</i>	181	109,3	126,0	116,2	108,1	112,1	3,7	-11,0	2,6
II Boissons alcoolisées, tabac et stupéfiants	83	113,4	107,7	106,4	105,5	106,7	1,1	-1,0	-5,9
III Articles d'habillement et chaussures	874	99,7	101,6	101,5	101,6	101,6	0,0	0,1	2,0
IV Logement, eau, électricité, gaz et autres combustibles	1064	102,0	107,7	106,9	107,6	108,4	0,8	0,6	6,3
V Meubles, articles de ménage et entretien courant du foyer	356	102,4	106,8	107,6	107,5	107,8	0,3	1,0	5,3
VI Santé	368	101,6	107,4	106,1	105,5	105,1	-0,5	-2,2	3,5
VII Transports	1230	114,8	112,5	114,0	115,7	115,6	-0,1	2,8	0,8
VIII Communications	609	99,2	100,9	100,9	100,8	100,8	0,0	-0,1	1,6
IX Loisirs et culture	191	98,6	101,7	101,6	101,6	101,6	0,0	-0,1	3,1
X Enseignement	199	103,2	104,1	104,5	104,5	104,5	0,0	0,3	1,3
XI Restaurants et hôtels	1573	105,9	113,7	113,4	113,4	113,3	-0,2	-0,4	6,9
XII Biens et services divers	586	99,1	106,2	107,4	108,6	108,9	0,3	2,5	9,8

Variation mensuelle de l'IHPC

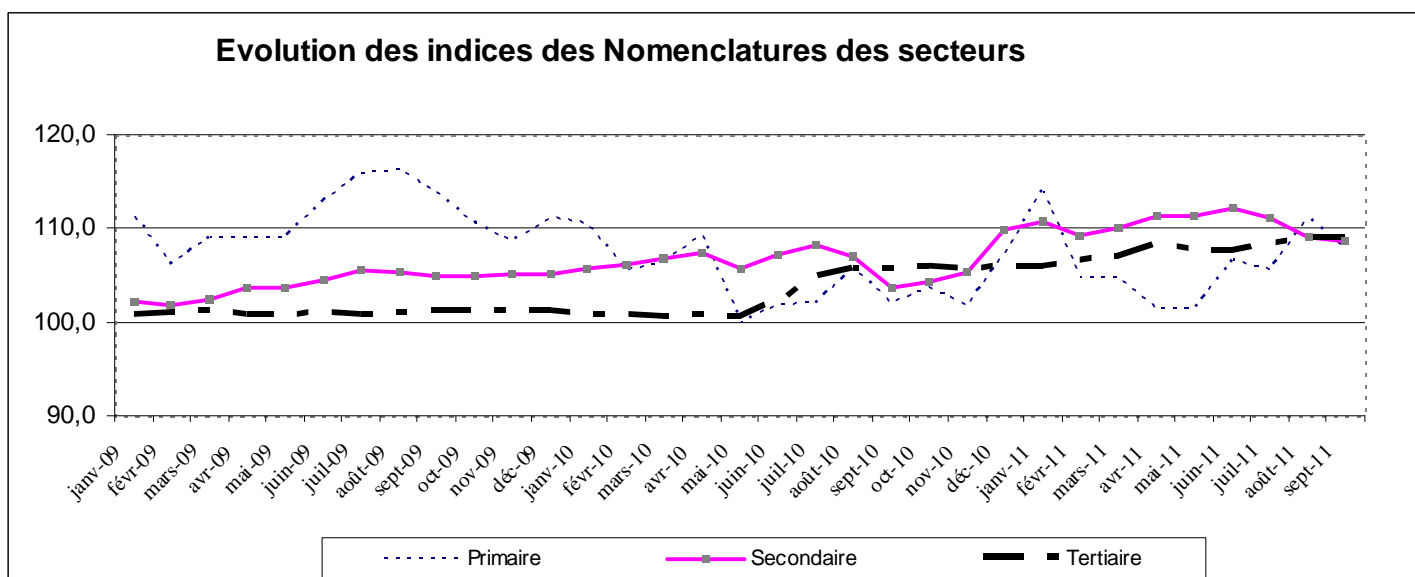
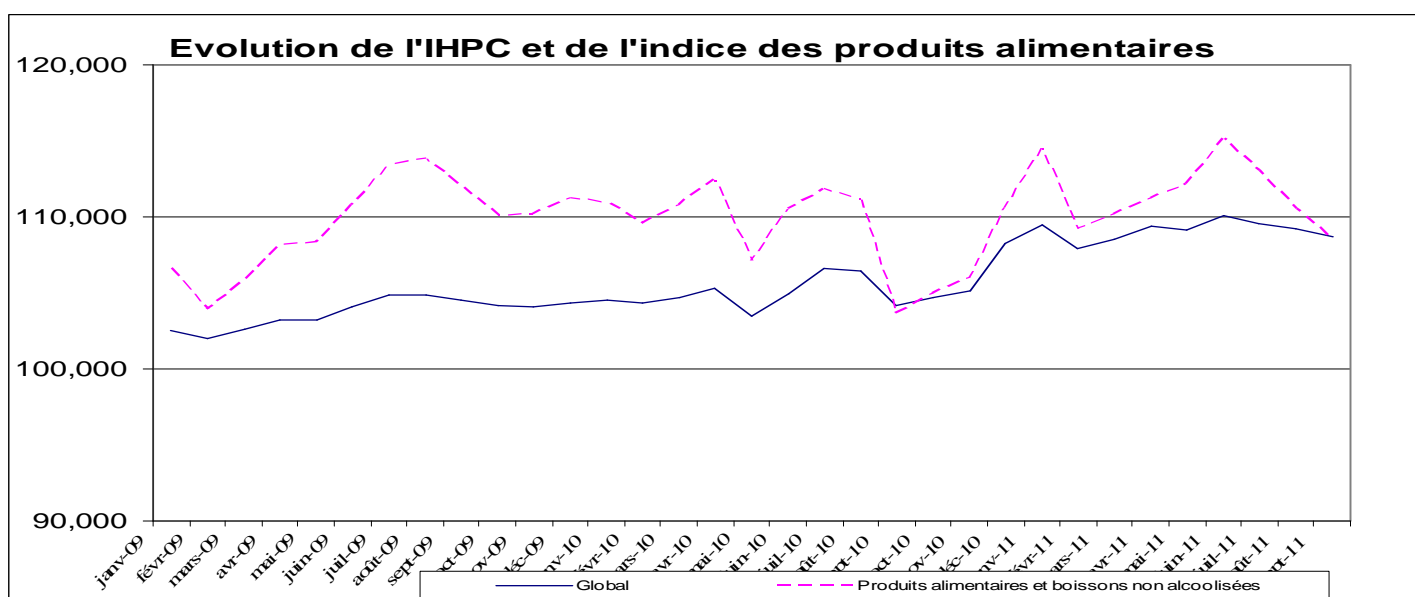
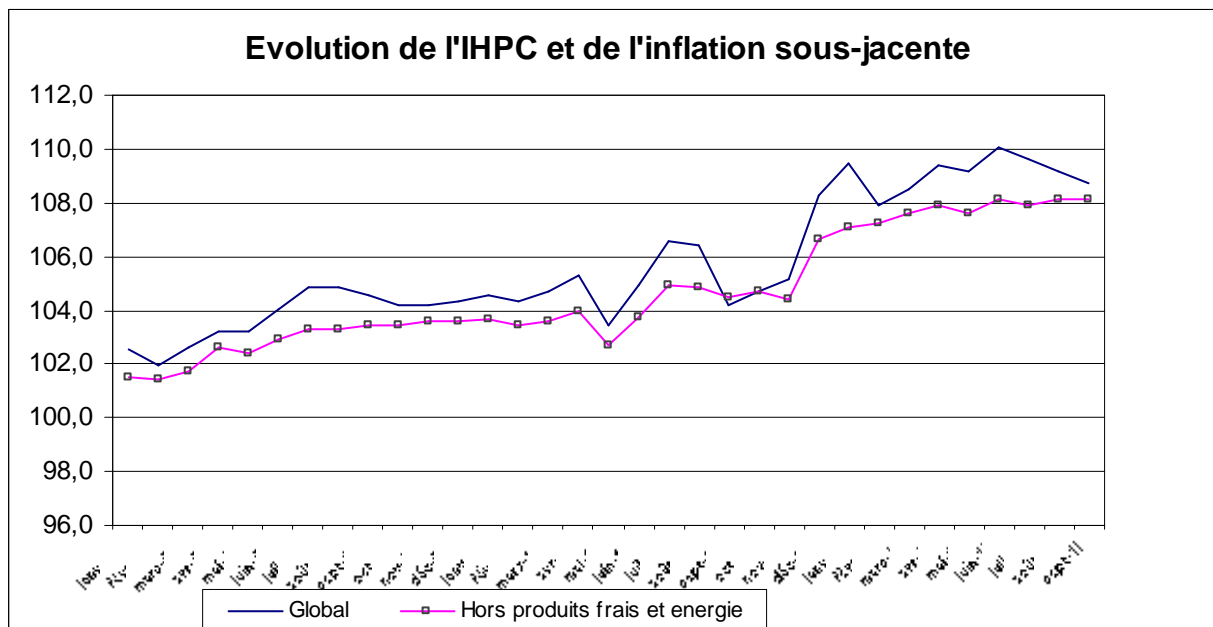


variation mensuelle de l'Indice des fonctions



Variations (en glissement) annuelles de l'IHPC (en %)





**INDICE HARMONISE
DES PRIX A LA CONSOMMATION A LOME
(I.H.P.C)
Septembre 2011**

I- EVOLUTION MENSUELLE

Le niveau général des prix à la consommation a connu une baisse de 0,5% en septembre 2011. En août 2011, il avait enregistré une baisse de 0,4%. La diminution du niveau général des prix au mois de septembre est principalement due à la baisse des prix des produits de la fonction de consommation « Produits alimentaires et boissons non alcoolisées » qui a enregistré une diminution de 1,8%.

Cette baisse est essentiellement due aux postes « Tubercules et plantain », « Autres fruits frais », « Céréales non transformés » et « Légumes frais en fruits ou racines » qui ont connu respectivement une diminution de 12,5%, 38,4%, 2,2% et 7,2%.

Pendant, la fonction de consommation « Logement, eau, électricité et autres combustibles » a enregistré une hausse de 0,8%.

Les produits qui ont eu une forte contribution à la baisse de l'indice sont :

« Igname » (-13,7%), « Maïs séché en grain crus vendu au petit bol » (-5,9%), « Tomates rondes » (-22,8%), « Oranges locales » (-42,1%).

Les produits qui ont amorti la baisse du niveau général des prix sont :

« Adémè » (+22,5%), « Charbon de bois » (+5,8%), « Arachide décortiquée crue » (+33,9%), « Sardinelles fumées » (+7,7%) et « Gombo frais » (+14,9%).

Calculé hors produits alimentaires, le niveau général des prix a connu une hausse de 0,1%. L'inflation sous – jacente (variation mensuelle de l'indice hors énergie, hors "produits frais") s'est stabilisé contre une hausse de 0,2% le mois précédent.

L'analyse suivant l'état des produits révèle que la diminution du niveau général des prix est à attribuer principalement à la baisse des prix des produits frais de 3,3%. Suivant la durabilité, cette baisse est due à la diminution de 1,2% des prix des biens non durables. S'agissant des secteurs, la baisse du niveau général des prix provient de la diminution de 2,9% et 0,3% des prix des produits des secteurs primaire et secondaire respectivement. Pour ce qui est de la provenance, cette baisse est liée à la régression des prix des produits locaux de 0,8%.

II- EVOLUTIONS TRIMESTRIELLE ET ANNUELLE

Le niveau des prix du mois de septembre 2011, comparé à celui du mois de juin 2011 (évolution trimestrielle) a connu une baisse de 1,3%, et par rapport à septembre 2010 (glissement annuel), il a enregistré une augmentation de 4,3%. Le taux d'inflation calculé sur la base des indices moyens des douze derniers mois s'est établi à 3,4% en septembre 2011 contre 3,0 % le mois précédent. En août 2011, il était de 3,5% dans la zone UEMOA.

Tableau 2 : Évolution des prix à la consommation dans les pays de l'UEMOA (Base 2008 = 100) (*)

PAYS	Pondérations	Indices pour les mois de					Variations (en %) depuis		
		août-10	mai-11	juin-11	juil-11	août-11	1 mois	3 mois	12 mois
BENIN	809,7	101,8	105,4	105,9	105,9	105,8	-0,1	0,4	3,9
BURKINA FASO	851,6	101,5	102,1	103,5	104,0	104,4	0,4	2,3	2,9
COTE D'IVOIRE	3 808,5	102,4	109,2	107,5	107,3	107,1	-0,2	-2,0	4,6
GUINÉE-BISSAU	217,3	100,9	105,0	106,0	105,8	105,4	-0,5	0,3	4,4
MALI	714,1	106,3	104,9	106,8	107,9	108,2	0,3	3,1	1,8
NIGER	602,2	103,1	102,8	105,7	105,4	106,4	0,9	3,5	3,2
SENEGAL	1 964,6	100,0	101,2	101,6	102,0	102,7	0,7	1,5	2,6
TOGO	1 032,0	106,4	109,2	110,1	109,6	109,2	-0,4	0,0	2,6
Ensemble UEMOA	10 000,0	102,5	105,9	105,9	106,0	106,1	0,1	0,2	3,5

Source : Commission de l'UEMOA et INS des Etats membres

(*) Les relevés des prix sont effectués dans la principale agglomération de chaque Etat membre.

Tableau 3 : Indices de nomenclatures secondaires

Libellé	Pondé- rations	Indices pour les mois de					Variations en % Depuis		
		sept-10	juin-11	juil-11	août-11	sept-11	1 mois	3 mois	12 mois
Indice général	10 000	104,2	110,1	109,6	109,2	108,7	-0,5	-1,3	4,3
Indice des " produits frais"	1670	102,3	118,3	116,5	112,3	108,7	-3,3	-8,1	6,2
Indice de l'énergie	835	105,0	111,3	111,0	112,6	113,7	1,0	2,2	8,3
Indice hors énergie, Hors "produits frais"	7495	104,5	108,1	107,9	108,1	108,1	0,0	0,0	3,5
<i>Indice des produits importés</i>	3072	104,6	107,6	108,6	108,7	109,1	0,3	1,4	4,3
<i>Indice des produits locaux</i>	6928	104,0	111,2	110,0	109,4	108,5	-0,8	-2,4	4,4
Indice du secteur primaire	933	102,0	106,6	105,5	111,0	107,8	-2,9	1,1	5,6
Indice du secteur secondaire	5726	103,6	112,2	111,0	109,0	108,6	-0,3	-3,2	4,8
Indice du secteur tertiaire (service)	3341	105,7	107,5	108,3	109,1	109,1	0,0	1,5	3,2
Indice des biens durables	279	102,0	113,3	112,3	111,7	110,6	-1,1	-2,4	8,4
Indice des biens non durables	3635	103,9	114,9	113,0	111,2	109,8	-1,2	-4,4	5,7
Indice des biens semi-durables	2745	102,9	106,6	106,4	106,5	106,5	0,0	-0,1	3,5
Indice des Services	3341	105,7	107,5	108,3	109,1	109,1	0,0	1,5	3,2

Tableau 4 : Prix moyens au kg ou au litre de quelques produits essentiels à LOME

PRODUITS	Unités	Sept-10	Juin-11	Juil-11	Août-11	Sept-11
Maïs en grains crus	Kg	175	210	202	223	212
Mil	Kg	290	282	241	282	290
Riz importé en vrac	Kg	501	493	477	477	491
Viande de bœuf fraîche avec os	Kg	1967	1917	1925	2006	2000
Akpala congelé (Chinchard)	Kg	1076	1172	1166	1277	1176
Akpala fumé (Chinchard)	Kg	1661	1923	1859	1755	1800
Huile rouge de palme (Zomi)	L	817	849	825	846	817
Huile végétale locale industrielle	L	758	871	833	806	810
Tomate fraîche locale (Aklikonvi)	Kg	298	829	622	387	299
Tubercule d'igname de fufu	Kg	281	308	378	317	273
Gari	Kg	351	294	271	302	260
Haricot blanc	Kg	489	448	444	488	424
Haricot rouge	Kg	399	397	420	387	362
Charbon de bois	Kg	105	123	110	112	118
Essence super sans plomb	L	560	567	582*	595	595
Gasoil	L	555	599	615*	629	629
Gaz butane petite bouteille	6kg	1680	1765	1813*	1852	1852
Gaz butane grande bouteille	12,5kg	3500	3675	3776*	3859	3859

* Pour le mois de juillet 2011, le prix moyen est une moyenne pondérée. En effet, la variation ayant eu lieu le 15 juillet 2011, le consommateur a payé ce produit pendant 14 jours à l'ancien prix et pendant 17 jours au nouveau prix ; et donc il a consommé en moyenne : l'ancien prix multiplié par 14 plus le nouveau prix multiplié par 17 le tout divisé par 31.

Tableau 5 : Indices suivant les groupes de la NCOA-IHPC†

Libellé	Indices des mois de					Variation (%) depuis		
	sept-10	juin-11	juil-11	août-11	sept-11	1 mois	3 mois	12 mois
Produits alimentaires	103,5	115,3	113,2	110,6	108,5	-1,9	-5,9	4,8
Boissons non alcoolisées	107,9	109,7	108,6	107,9	108,5	0,6	-1,1	0,6
Boissons alcoolisées	113,9	107,2	106,1	104,9	106,2	1,2	-0,9	-6,8
Tabacs et stupefiants	107,2	113,1	110,1	111,2	111,7	0,4	-1,3	4,2
Articles d'habillement	99,5	101,4	101,3	101,4	101,5	0,0	0,0	1,9
Chaussures	100,4	102,4	102,3	102,5	102,6	0,1	0,2	2,2
Loyers effectifs	101,7	105,1	105,1	105,1	105,1	0,0	0,0	3,3
Entretien et réparation des logements	103,6	109,8	110,6	110,9	110,1	-0,7	0,2	6,2
Alimentation en eau et services divers lié au logement	100,2	100,6	100,6	100,7	100,7	0,0	0,2	0,6
Electricité, gaz et autres combustibles	102,2	110,7	108,6	109,9	112,0	1,9	1,2	9,6
Meubles, articles d'ameublement, tapis et autres revêtement	103,9	106,5	106,5	106,6	106,6	0,0	0,0	2,6
Articles de ménage en textiles	98,1	104,8	104,4	105,4	105,4	0,0	0,6	7,5
Appareils ménagers	100,6	103,0	103,2	103,4	103,4	0,0	0,4	2,7
Verrerie, vaisselle et ustensiles de menag	103,7	105,7	106,0	106,3	106,4	0,1	0,6	2,6
Outillage et autre matériel pour la maison et le jardin	99,5	98,2	97,8	97,4	97,7	0,3	-0,5	-1,9
Biens et services liés à l'entretien courant du foyer	102,9	108,3	109,8	109,4	109,8	0,4	1,4	6,7
Produits, appareils et matériels médicaux	101,5	109,5	108,0	107,2	106,5	-0,7	-2,8	5,0
Services ambulatoires	104,1	107,7	107,7	107,7	107,9	0,2	0,2	3,6
Services hospitaliers	100,1	98,6	97,1	97,1	97,1	0,0	-1,5	-3,0
Achat de véhicules	114,9	126,5	128,1	128,1	128,1	0,0	1,2	11,5
Dépenses d'utilisation des véhicules	107,4	110,2	111,9	113,4	113,3	-0,1	2,8	5,4
Services de transport	119,5	111,3	112,7	114,9	114,9	0,0	3,2	-3,9
Services postaux	100,0	68,8	68,8	68,8	68,8	0,0	0,0	-31,3
Matériel de téléphonie et de télécopie	93,9	116,2	115,7	115,2	115,5	0,3	-0,6	23,1
Services de téléphonie et de télécopie	99,9	99,5	99,5	99,5	99,5	0,0	0,0	-0,4
Matériel audiovisuel, photographique et de traitement de l'image et du son	94,9	102,3	102,3	102,1	102,0	-0,1	-0,3	7,5
Autres articles et matériel de loisirs, de jardinage et anim	102,6	107,5	107,2	107,2	107,2	0,0	-0,3	4,4
Services récréatifs et culturels	100,1	98,0	98,0	98,0	98,0	0,0	0,0	-2,1
Journaux, livres et articles de papeterie	100,0	103,3	103,0	103,0	103,3	0,2	0,0	3,2
Forfaits touristiques	113,9	115,1	115,1	115,7	116,9	1,0	1,5	2,6
Enseignement pré-élémentaire et primaire	106,2	105,7	106,7	106,7	106,7	0,0	0,9	0,5
Enseignement secondaire	101,3	106,8	106,8	106,8	106,8	0,0	0,0	5,4
Enseignement supérieur	103,2	99,8	99,8	99,8	99,8	0,0	0,0	-3,3
Enseignement post-secondaire non supérieur et Enseignement non défini par niveau	99,3	99,6	99,6	99,6	99,6	0,0	0,0	0,3
Services de restauration	106,0	113,8	113,5	113,5	113,4	-0,2	-0,4	7,0
Services d'hébergement	99,2	100,7	100,7	100,7	100,7	0,0	0,0	1,5
Soins corporals	98,2	103,1	105,0	106,5	106,9	0,4	3,7	8,8
Effets personnels n.c.a	98,1	99,1	98,7	99,1	99,2	0,1	0,2	1,1
Protection sociale et assurance	98,7	98,7	98,7	98,7	98,7	0,0	0,0	0,0
Services financiers	99,2	72,4	72,4	72,4	72,4	0,0	0,0	-27,0
Autres services n.c.a	106,0	135,8	135,8	135,8	135,8	0,0	0,0	28,1

Pour tout renseignement complémentaire s'adresser à la Direction Générale de la Statistique et de la Comptabilité Nationale
 Division des Etudes de Prix et des Conditions de vie des Ménages
 BP : 118 Lomé
 Tél : 22 21 22 87/ 22 21 54 15

† NCOA: Nomenclature de Consommation Ouest Africaine.