

REPUBLIQUE TOGOLAISE

MINISTERE AUPRES DU PRESIDENT DE LA REPUBLIQUE CHARGE DE LA PLANIFICATION, DU
DEVELOPPEMENT ET DE L'AMENAGEMENT DU TERRITOIRE
DIRECTION GENERALE DE LA STATISTIQUE ET DE LA COMPTABILITE NATIONALE

**INDICE HARMONISE
DES PRIX A LA CONSOMMATION
(I.H.P.C.)
POUR LES PAYS MEMBRES DE L'U.E.M.O.A.
LOME – Août 2011**

"AVERTISSEMENT"

La Direction Générale de la Statistique et de la Comptabilité Nationale met à la disposition des utilisateurs, l'Indice Harmonisé des Prix à la Consommation (IHPC). Cet indice est harmonisé car il est le fruit d'une même méthodologie mise en place dans les huit pays membres de l'Union Economique et Monétaire Ouest Africaine (UEMOA) en 1996 et rénové en 2008.

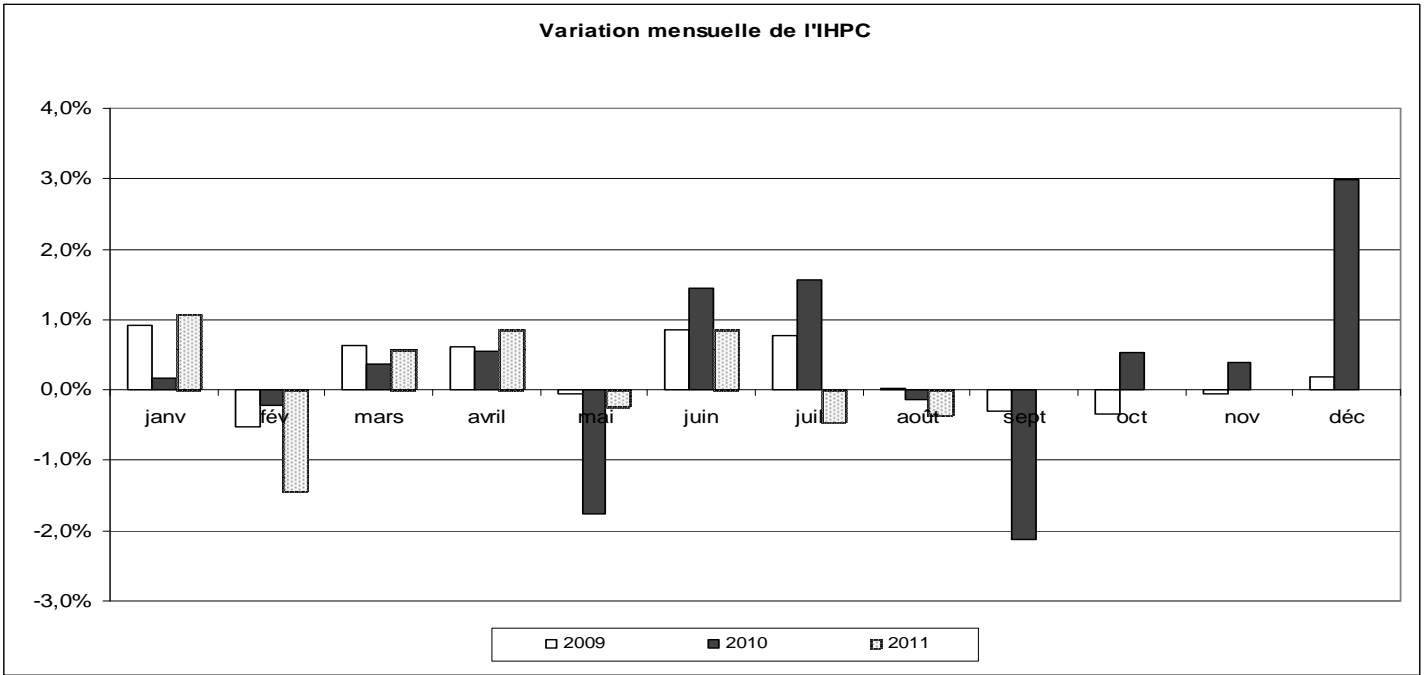
L'IHPC a pour population de référence l'ensemble des ménages africains de l'agglomération de Lomé. Le panier considéré comprend 648 variétés suivies dans 726 points de vente. 7870 relevés sont effectués chaque mois. La période de base de ce nouvel indice est l'année 2008. Les pondérations utilisées proviennent d'une enquête sur les dépenses des ménages réalisée sur 12 mois (mars 2008 à février 2009).

Une note méthodologique décrivant brièvement cet indice harmonisé et des informations supplémentaires sont disponibles auprès de la Direction Générale de la Statistique et de la Comptabilité Nationale.

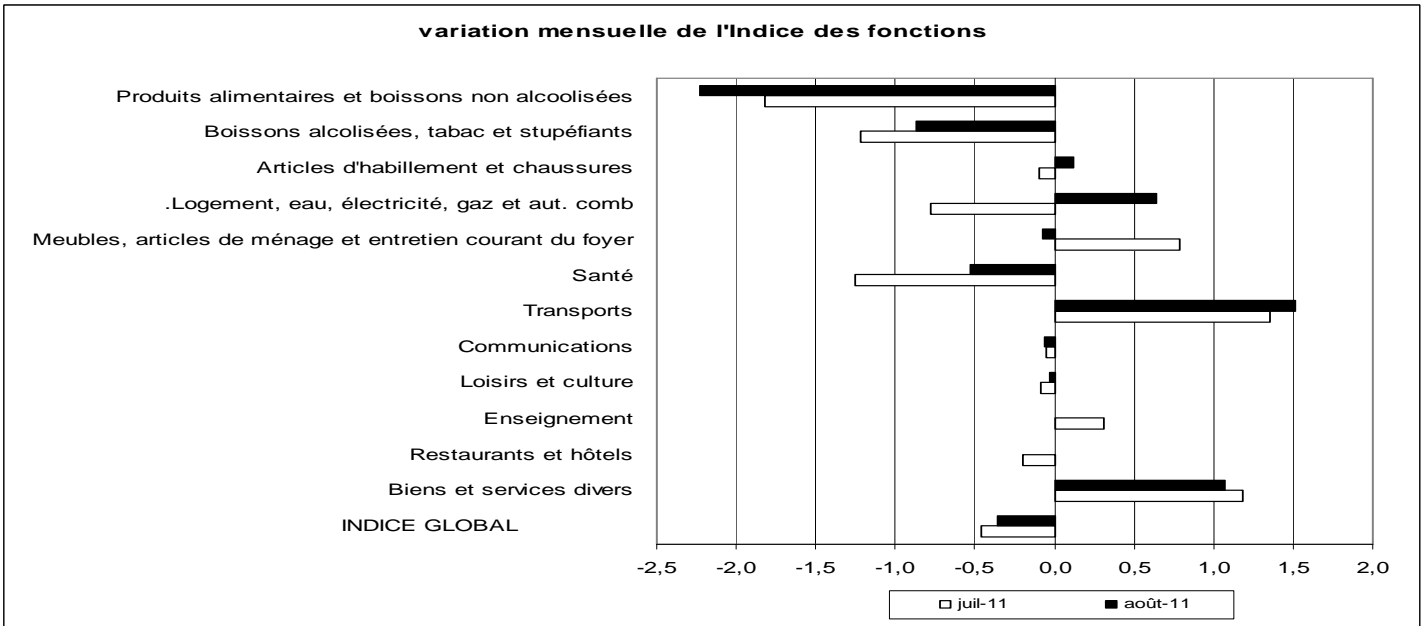
Tableau 1: Indice Harmonisé des Prix à la Consommation - Août 2011
Base 100 2008

Libellés	Pondérations	Indices des mois de					Variations en % depuis		
		août-10	mai-11	juin-11	juil-11	août-11	/1mois	/3mois	/12mois
INDICE GLOBAL	10000	106,4	109,2	110,1	109,6	109,2	-0,4	0,0	2,6
I Produits alimentaires et boissons non alcoolisées	2867	111,2	112,2	115,1	113,0	110,5	-2,2	-1,5	-0,6
Produits alimentaires	2779	111,3	112,3	115,3	113,2	110,6	-2,3	-1,5	-0,6
dont : <i>Pains et céréales</i>	792	98,4	98,2	103,8	103,4	104,8	1,3	6,7	6,5
<i>Viande</i>	228	104,8	105,7	105,3	106,2	109,4	3,0	3,5	4,4
<i>Poissons et fruits de mer</i>	562	106,0	128,4	128,3	126,3	116,7	-7,5	-9,1	10,2
<i>Huiles et graisses</i>	213	94,2	103,9	103,8	98,4	96,9	-1,5	-6,8	2,9
<i>Légumes</i>	553	134,4	116,5	122,0	117,8	107,4	-8,8	-7,8	-20,1
<i>Tubercules et plantains</i>	155	117,5	105,3	106,7	124,8	107,0	-14,2	1,7	-8,9
<i>Sel, épices, sauces et produits alimentaires n.d.a.</i>	181	130,8	124,0	126,0	116,2	108,1	-7,0	-12,8	-17,3
II Boissons alcoolisées, tabac et stupéfiants	83	116,0	108,1	107,7	106,4	105,5	-0,9	-2,4	-9,1
III Articles d'habillement et chaussures	874	99,7	101,2	101,6	101,5	101,6	0,1	0,4	1,9
IV Logement, eau, électricité, gaz et autres combustibles	1064	102,4	109,8	107,7	106,9	107,6	0,6	-2,1	5,1
V Meubles, articles de ménage et entretien courant du foyer	356	102,8	106,7	106,8	107,6	107,5	-0,1	0,8	4,6
VI Santé	368	101,1	106,9	107,4	106,1	105,5	-0,5	-1,2	4,4
VII Transports	1230	114,9	111,1	112,5	114,0	115,7	1,5	4,1	0,7
VIII Communications	609	99,2	100,9	100,9	100,9	100,8	-0,1	-0,1	1,6
IX Loisirs et culture	191	98,9	101,8	101,7	101,6	101,6	0,0	-0,2	2,8
X Enseignement	199	103,6	104,1	104,1	104,5	104,5	0,0	0,3	0,8
XI Restaurants et hôtels	1573	106,0	113,3	113,7	113,4	113,4	0,0	0,1	7,1
XII Biens et services divers	586	99,3	105,1	106,2	107,4	108,6	1,1	3,3	9,3

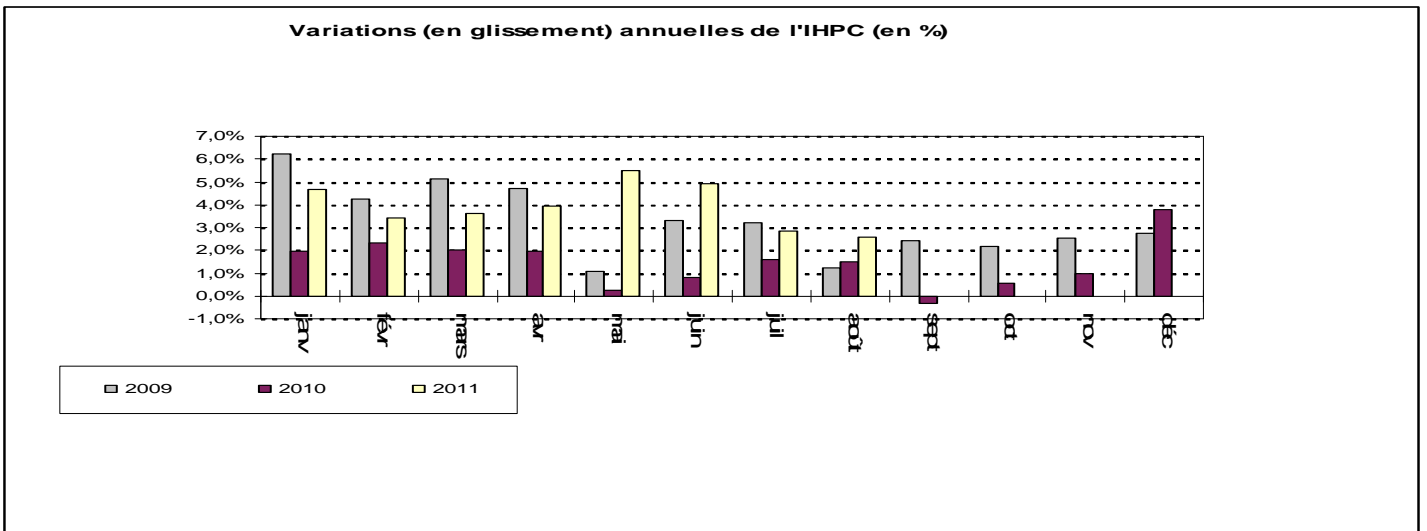
Variation mensuelle de l'IHPC

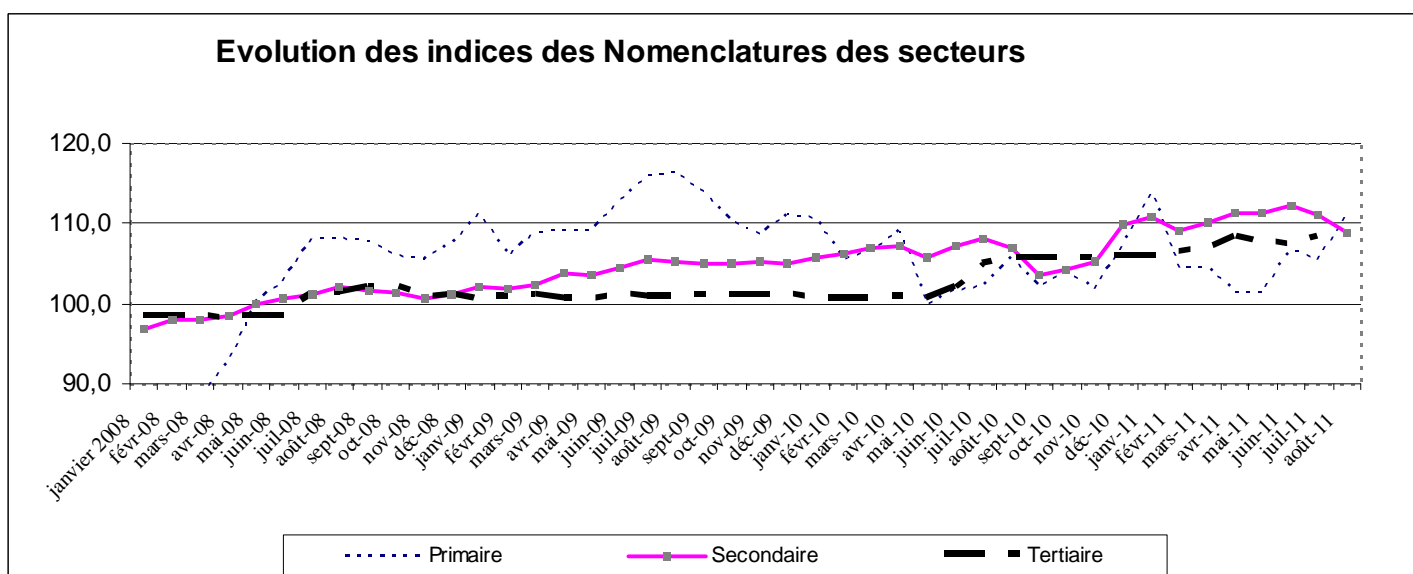
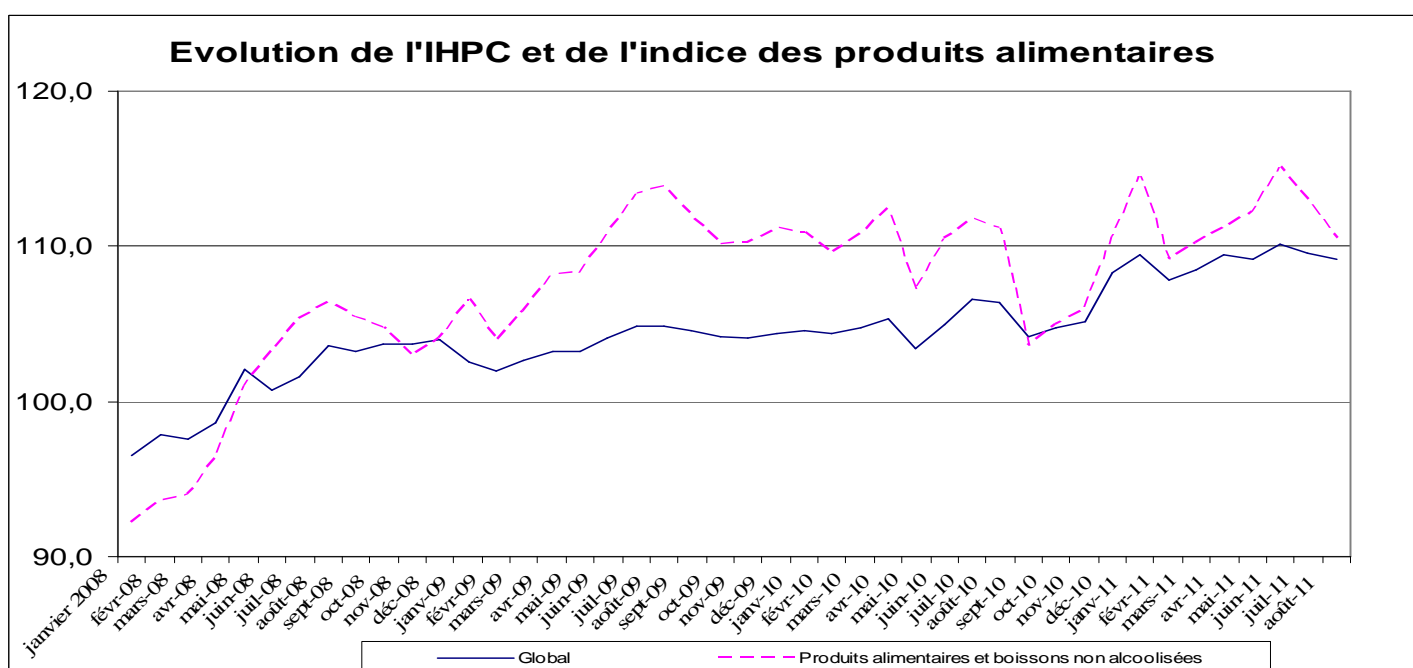
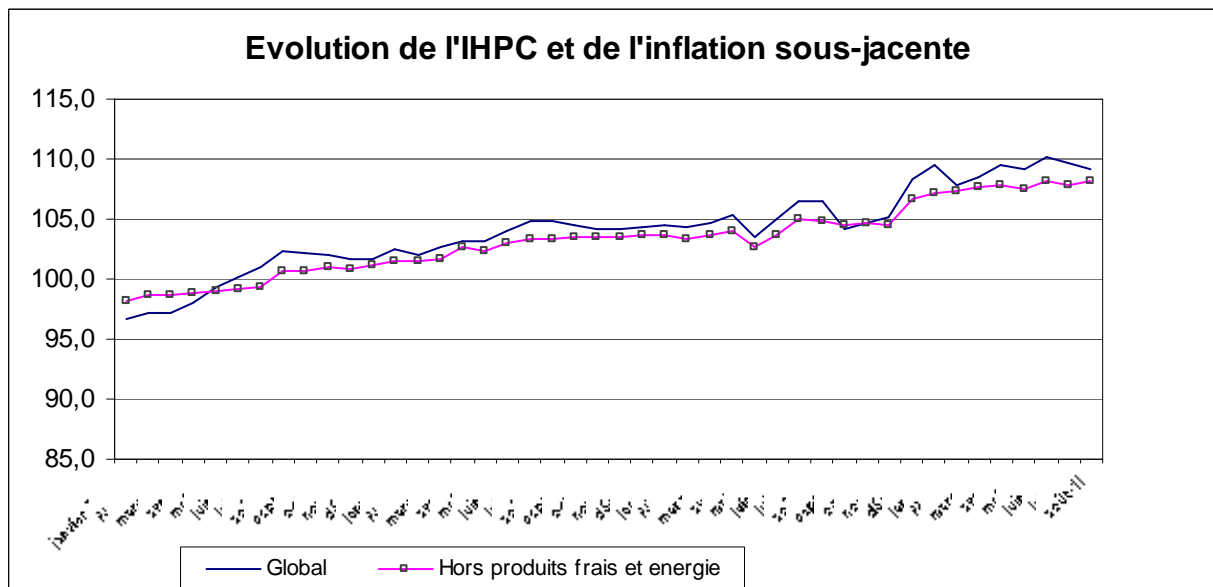


variation mensuelle de l'Indice des fonctions



Variations (en glissement) annuelles de l'IHPC (en %)





**INDICE HARMONISE
DES PRIX A LA CONSOMMATION A LOME
(I.H.P.C)
Août 2011**

I- EVOLUTION MENSUELLE

Le niveau général des prix à la consommation a connu une baisse de 0,4% en août 2011. En juillet 2011, il avait enregistré une baisse de 0,5%. La diminution du niveau général des prix au mois d'août est principalement due à la baisse des prix des produits de la fonction de consommation « Produits alimentaires et boissons non alcoolisées » qui ont enregistré une diminution de 2,2%.

Cette baisse est essentiellement due aux postes « Poissons et autres produits séchés ou fumés », « Tubercules et plantain », « Légumes frais en fruits ou racines » et « Sel, épices, sauce et produits alimentaires n.d.a. » qui ont connu respectivement une diminution de 13,8%, 17,7%, 15,6% et 8,1%.

Cependant, les fonctions de consommation « Logement, eau, électricité et autres combustibles » et « Transports » ont enregistré des hausses respectives de 0,6% et 1,5%.

Les produits qui ont eu une forte contribution à la baisse de l'indice sont :

« Tomates rondes » (37,8%), « Igname » (16,2%), « Archois(Doèvi) fumé » (18,4%), « Sardinelles fumées » (18,4%), « piment rouge frais » (24,2%) et « Gombos frais » (26%).

Les produits qui ont amorti la baisse du niveau général des prix sont :

« Maïs » (+ 10,1%), « Papaye » (+ 110,1%), « Bananes douces » (+ 46,3%), « oignon frais » (+43,7%) et « Taxi-moto » (+3,1%). La hausse des prix de ces fruits s'expliquerait par l'effet carême de la période du ramadan; celle de taxi-moto est en liaison avec l'augmentation des prix du carburant, observée à partir du 15 juillet 2011.

Calculé hors produits alimentaires, le niveau général des prix a connu une hausse de 0,4%. L'inflation sous – jacente (variation mensuelle de l'indice hors énergie, hors "produits frais") a connu une hausse de 0,2% contre une baisse de même niveau le mois précédent.

L'analyse suivant l'état des produits révèle que la diminution du niveau général des prix est à attribuer principalement à la baisse des prix des produits frais de 3,6%. Suivant la durabilité, cette baisse est due à la diminution de 1,6% des prix des biens non durables. S'agissant des secteurs, la baisse du niveau général des prix provient de la diminution de 1,9% des prix des produits du secteur secondaire. Pour ce qui est de la provenance, cette baisse est liée à la régression des prix des produits locaux de 0,6%.

II- EVOLUTIONS TRIMESTRIELLE ET ANNUELLE

Le niveau des prix du mois d'août 2011, comparé à celui du mois de mai 2011 (évolution trimestrielle) a connu une stabilité, et par rapport à août 2010 (glissement annuel), il a enregistré une augmentation de 2,6%. Le taux d'inflation calculé sur la base des indices moyens des douze derniers mois s'est établi à 3,0%, en août 2011 contre 2,9 le mois précédent. En juin 2011, il était de 3,2% dans la zone UEMOA.

Tableau 2 : Evolution des prix à la consommation dans les pays de l'UEMOA (Base 2008 = 100) (*)

PAYS	Pondérations	Indices pour les mois de					Variations (en %) depuis		
		juin-10	mars-10	avril-10	mai-10	juin-11	1 mois	3 mois	12 mois
BENIN	809,7	104,0	103,3	104,7	105,4	105,9	0,5	2,5	1,8
BURKINA FASO	851,6	101,1	100,6	101,2	102,1	103,5	1,4	2,9	2,5
COTE D'IVOIRE	3 808,5	102,8	106,7	111,9	109,2	107,5	-1,6	0,7	4,6
GUINÉE-BISSAU	217,3	98,9	102,7	103,8	105,0	106,0	0,9	3,2	7,2
MALI	714,1	104,0	103,8	104,3	104,9	106,7	1,7	2,8	2,6
NIGER	602,2	103,4	101,9	102,3	102,8	105,7	2,9	3,7	2,2
SENEGAL	1 964,6	97,4	100,8	100,9	100,9	101,6	0,4	0,7	4,3
TOGO	1 032,0	104,9	108,5	109,4	109,2	110,1	0,9	1,5	5,0
Ensemble UEMOA	10 000,0	101,9	104,4	106,7	105,9	105,9	0,0	1,5	3,9

Source : Commission de l'UEMOA et INS des Etats membres

(*) Les relevés des prix ont été effectués dans la principale agglomération de chaque Etat membre

* n.d.a : non déclarés ailleurs

Tableau 3 : Indices de nomenclatures secondaires

Libellé	Pondé- rations	Indices pour les mois de					Variations en % Depuis		
		août-10	mai-11	juin-11	juil-11	août-11	1 mois	3 mois	12 mois
Indice général	10 000	106,4	109,2	110,1	109,6	109,2	-0,4	0,0	2,6
Indice des " produits frais"	1670	113,8	114,7	118,3	116,5	112,3	-3,6	-2,0	-1,3
Indice de l'énergie	835	105,7	112,2	111,3	111,0	112,6	1,4	0,3	6,5
Indice hors énergie, Hors "produits frais"	7495	104,9	107,6	108,1	107,9	108,1	0,2	0,5	3,1
<i>Indice des produits importés</i>	3072	105,2	106,3	107,6	108,6	108,7	0,1	2,3	3,4
<i>Indice des produits locaux</i>	6928	107,0	110,4	111,2	110,0	109,4	-0,6	-0,9	2,3
Indice du secteur primaire	933	105,7	101,3	106,6	105,5	111,0	5,2	9,5	5,0
Indice du secteur secondaire	5726	106,9	111,3	112,2	111,0	109,0	-1,9	-2,1	1,9
Indice du secteur tertiaire (service)	3341	105,8	107,6	107,5	108,3	109,1	0,7	1,4	3,1
Indice des biens durables	279	101,3	112,4	113,3	112,3	111,7	-0,5	-0,6	10,3
Indice des biens non durables	3635	110,0	112,4	114,9	113,0	111,2	-1,6	-1,1	1,0
Indice des biens semi-durables	2745	102,9	106,4	106,6	106,4	106,5	0,1	0,1	3,4
Indice des Services	3341	105,8	107,6	107,5	108,3	109,1	0,7	1,4	3,1

Tableau 4 : Prix moyens au kg ou au litre de quelques produits essentiels à LOME

PRODUITS	Unités	Août-10	Mai-11	Juin-11	Juil-11	Août-11
Maïs en grains crus	Kg	176	188	210	202	223
Mil	Kg	303	261	282	241	282
Riz importé en vrac	Kg	499	484	493	477	477
Viande de bœuf fraîche avec os	Kg	1933	1917	1917	1925	2006
Akpala congelé (Chinchard)	Kg	1044	1197	1172	1166	1277
Akpala fumé (Chinchard)	Kg	1571	1908	1923	1859	1755
Huile rouge de palme (Zomi)	L	808	852	849	825	846
Huile végétale locale industrielle	L	775	871	871	833	806
Tomate fraîche locale (Aklikonvi)	Kg	1059	755	829	622	387
Tubercule d'igname de fufu	Kg	346	303	308	378	317
Gari	Kg	316	266	294	271	302
Haricot blanc	Kg	451	443	448	444	488
Haricot rouge	Kg	381	396	397	420	387
Charbon de bois	Kg	109	121	123	110	112
Essence super sans plomb	L	560	540	567	582 [†]	595
Gasoil	L	555	570	599	615 [*]	629
Gaz butane petite bouteille	6kg	1680	1765	1765	1813 [*]	1852
Gaz butane grande bouteille	12,5kg	3500	3675	3675	3776 [*]	3859

[†] Pour le mois de juillet 2011, le prix moyen est une moyenne pondérée. En effet, la variation ayant eu lieu le 15 juillet 2011, le consommateur a payé ce produit pendant 14 jours à l'ancien prix et pendant 17 jours au nouveau prix ; et donc il a consommé en moyenne : l'ancien prix multiplié par 14 plus le nouveau prix multiplié par 17 le tout divisé par 31.

Tableau 5 : Indices suivant les groupes de la NCOA-IHPC‡

Libellé	Indices des mois de					Variation (%) depuis		
	août-10	mai-11	juin-11	juil-11	août-11	1 mois	3 mois	12 mois
Produits alimentaires	111,3	112,3	115,3	113,2	110,6	-2,3	-1,5	-0,6
Boissons non alcoolisées	106,4	109,2	109,7	108,6	107,9	-0,6	-1,2	1,4
Boissons alcoolisées	117,1	107,7	107,2	106,1	104,9	-1,1	-2,6	-10,4
Tabacs et stupefiants	104,1	111,9	113,1	110,1	111,2	1,0	-0,6	6,8
Articles d'habillement	99,6	101,0	101,4	101,3	101,4	0,1	0,4	1,9
Chaussures	100,5	102,4	102,4	102,3	102,5	0,2	0,1	2,0
Loyers effectifs	101,5	105,0	105,1	105,1	105,1	0,0	0,1	3,6
Entretien et réparation des logements	103,6	109,6	109,8	110,6	110,9	0,2	1,2	7,0
Alimentation en eau et services divers lié au logement	99,7	100,6	100,6	100,6	100,7	0,2	0,2	1,1
Electricité, gaz et autres combustibles	103,2	115,4	110,7	108,6	109,9	1,2	-4,8	6,5
Meubles, articles d'ameublement, tapis et autres revêtement	104,4	106,6	106,5	106,5	106,6	0,0	0,0	2,0
Articles de ménage en textiles	98,1	104,8	104,8	104,4	105,4	1,0	0,6	7,5
Appareils ménagers	100,3	103,0	103,0	103,2	103,4	0,2	0,4	3,1
Verrerie, vaisselle et ustensiles de menag	103,7	105,6	105,7	106,0	106,3	0,3	0,7	2,5
Outillage et autre matériel pour la maison et le jardin	99,5	97,5	98,2	97,8	97,4	-0,5	-0,1	-2,1
Biens et services liés à l'entretien courant du foyer	103,6	108,2	108,3	109,8	109,4	-0,3	1,1	5,6
Produits, appareils et matériels médicaux	100,8	108,7	109,5	108,0	107,2	-0,7	-1,4	6,3
Services ambulatoires	104,2	107,7	107,7	107,7	107,7	0,0	0,0	3,4
Services hospitaliers	100,1	98,6	98,6	97,1	97,1	0,0	-1,5	-3,0
Achat de véhicules	114,9	126,5	126,5	128,1	128,1	0,0	1,3	11,5
Dépenses d'utilisation des véhicules	107,8	106,5	110,2	111,9	113,4	1,4	6,5	5,3
Services de transport	119,5	111,3	111,3	112,7	114,9	1,9	3,2	-3,9
Services postaux	100,0	68,8	68,8	68,8	68,8	0,0	0,0	-31,3
Matériel de téléphonie et de télécopie	93,9	116,2	116,2	115,7	115,2	-0,5	-0,9	22,7
Services de téléphonie et de télécopie	99,9	99,5	99,5	99,5	99,5	0,0	0,0	-0,4
Matériel audiovisuel, photographique et de traitement de l'image et du son	95,1	102,4	102,3	102,3	102,1	-0,2	-0,3	7,5
Autres articles et matériel de loisirs, de jardinage et anim	102,6	107,5	107,5	107,2	107,2	0,0	-0,3	4,4
Services récréatifs et culturels	100,1	98,0	98,0	98,0	98,0	0,0	0,0	-2,1
Journaux, livres et articles de papeterie	100,7	103,3	103,3	103,0	103,0	0,1	-0,2	2,3
Forfaits touristiques	113,9	115,1	115,1	115,1	115,7	0,5	0,5	1,5
Enseignement pré-élémentaire et primaire	105,8	105,7	105,7	106,7	106,7	0,0	0,9	0,8
Enseignement secondaire	103,1	106,8	106,8	106,8	106,8	0,0	0,0	3,5
Enseignement supérieur	103,1	99,8	99,8	99,8	99,8	0,0	0,0	-3,2
Enseignement post-secondaire non supérieur et Enseignement non défini par niveau	98,8	99,6	99,6	99,6	99,6	0,0	0,0	0,8
Services de restauration	106,0	113,4	113,8	113,5	113,5	0,0	0,1	7,1
Services d'hébergement	100,0	100,7	100,7	100,7	100,7	0,0	0,0	0,7
Soins corporals	98,9	101,6	103,1	105,0	106,5	1,5	4,8	7,6
Effets personnels n.c.a	97,8	99,1	99,1	98,7	99,1	0,4	0,1	1,3
Protection sociale et assurance	98,6	98,7	98,7	98,7	98,7	0,0	0,0	0,1
Services financiers	99,2	72,4	72,4	72,4	72,4	0,0	0,0	-27,0
Autres services n.c.a	103,6	135,8	135,8	135,8	135,8	0,0	0,0	31,0

Pour tout renseignement complémentaire s'adresser à la Direction Générale de la Statistique et de la Comptabilité Nationale
 Division des Etudes de Prix et des Conditions de vie des Ménages
 BP : 118 Lomé
 Tél : 22 21 22 87/ 22 21 54 15

‡ NCOA: Nomenclature de Consommation Ouest Africaine.