

REPUBLIQUE TOGOLAISE

MINISTERE AUPRES DU PRESIDENT DE LA REPUBLIQUE CHARGE DE LA PLANIFICATION, DU
DEVELOPPEMENT ET DE L'AMENAGEMENT DU TERRITOIRE
DIRECTION GENERALE DE LA STATISTIQUE ET DE LA COMPTABILITE NATIONALE

**INDICE HARMONISE
DES PRIX A LA CONSOMMATION
(I.H.P.C.)
POUR LES PAYS MEMBRES DE L'U.E.M.O.A.
LOME – Mai 2011**

"AVERTISSEMENT"

La Direction Générale de la Statistique et de la Comptabilité Nationale met à la disposition des utilisateurs, l'Indice Harmonisé des Prix à la Consommation (IHPC). Cet indice est harmonisé car il est le fruit d'une même méthodologie mise en place dans les huit pays membres de l'Union Economique et Monétaire Ouest Africaine (UEMOA) en 1996 et rénové en 2008.

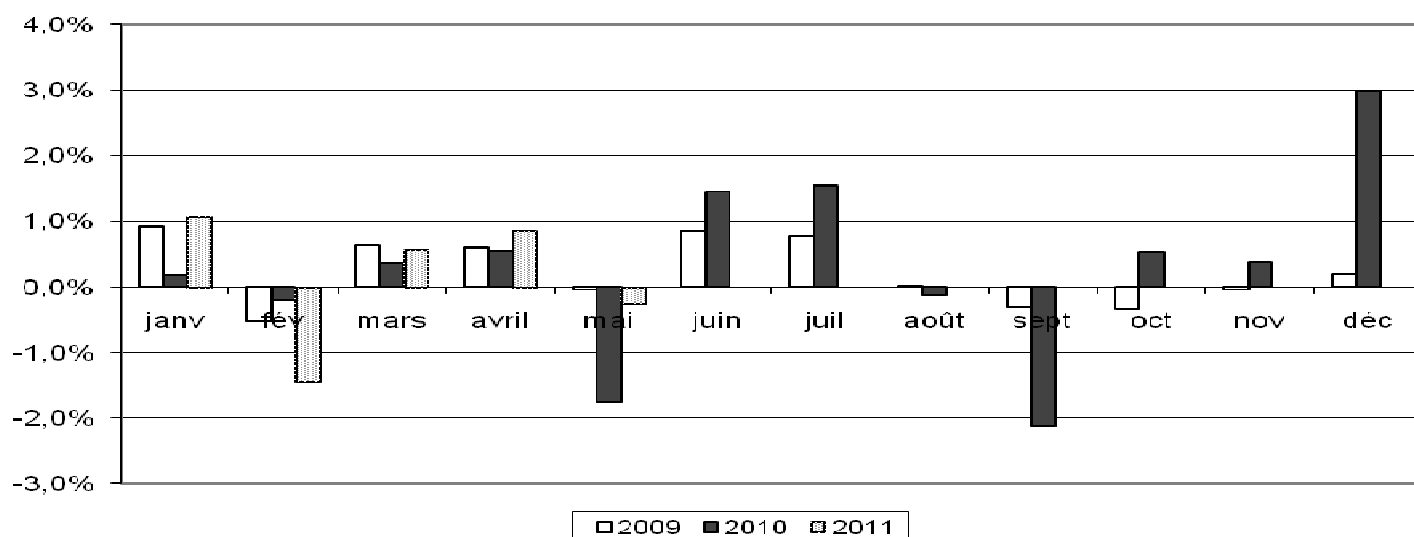
L'IHPC a pour population de référence l'ensemble des ménages africains de l'agglomération de Lomé. Le panier considéré comprend 648 variétés suivies dans 726 points de vente. 7870 relevés sont effectués chaque mois. La période de base de ce nouvel indice est l'année 2008. Les pondérations utilisées proviennent d'une enquête sur les dépenses des ménages réalisée sur 12 mois (mars 2008 à février 2009).

Une note méthodologique décrivant brièvement cet indice harmonisé et des informations supplémentaires sont disponibles auprès de la Direction Générale de la Statistique et de la Comptabilité Nationale.

Tableau 1: Indice Harmonisé des Prix à la Consommation - Mai 2011
Base 100 en 2008

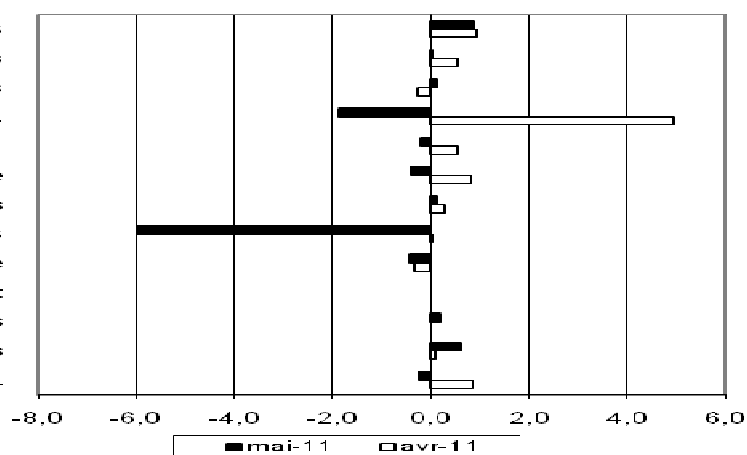
Libellés	Pondérations	Indices des mois de					Variations en % depuis		
		mai-10	févr-11	mar-11	avr-11	mai-11	/1mois	/3mois	/12mois
INDICE GLOBAL	10000	103,4	107,9	108,5	109,4	109,2	-0,2	1,2	5,5
I Produits alimentaires et boissons non alcoolisées	2867	107,1	109,2	110,2	111,2	112,2	0,9	2,8	4,8
Produits alimentaires	2779	107,2	109,1	110,2	111,3	112,3	0,9	2,9	4,8
dont : <i>Pains et céréales</i>	792	96,2	96,0	98,9	96,4	98,2	1,9	2,3	2,1
<i>Viande</i>	228	103,2	104,3	104,3	105,4	105,7	0,2	1,3	2,4
<i>Poissons et fruits de mer</i>	562	99,1	122,7	128,5	130,0	128,4	-1,2	4,7	29,6
<i>Huiles et graisses</i>	213	84,2	98,7	96,2	97,4	103,9	6,7	5,3	23,5
<i>Légumes</i>	553	128,9	115,3	110,6	112,8	116,5	3,3	1,0	-9,7
<i>Tubercules et plantains</i>	155	110,1	95,6	97,8	108,5	105,3	-3,0	10,2	-4,4
<i>Sel, épices, sauces et produits alimentaires n.d.a.</i>	181	141,8	119,9	118,0	125,5	124,0	-1,2	3,4	-12,6
II Boissons alcoolisées, tabac et stupéfiants	83	106,7	108,5	107,5	108,0	108,1	0,0	-0,4	1,3
III Articles d'habillement et chaussures	874	99,9	101,3	101,4	101,1	101,2	0,1	-0,1	1,3
IV Logement, eau, électricité, gaz et autres combustibles	1064	100,6	105,5	106,7	112,0	109,8	-1,9	4,1	9,2
V Meubles, articles de ménage et entretien courant du foyer	356	100,8	105,4	106,3	106,9	106,7	-0,2	1,2	5,8
VI Santé	368	102,2	104,9	106,4	107,3	106,9	-0,4	1,9	4,5
VII Transports	1230	100,4	110,9	110,7	111,0	111,1	0,1	0,2	10,7
VIII Communications	609	99,4	107,3	107,3	107,3	100,9	-6,0	-6,0	1,5
IX Loisirs et culture	191	98,9	102,3	102,5	102,2	101,8	-0,4	-0,5	2,9
X Enseignement	199	103,6	104,1	104,1	104,1	104,1	0,0	0,0	0,5
XI Restaurants et hôtels	1573	107,1	112,9	113,1	113,1	113,3	0,2	0,4	5,8
XII Biens et services divers	586	100,0	102,7	104,4	104,5	105,1	0,6	2,4	5,1

Variation mensuelle de l'IHPC

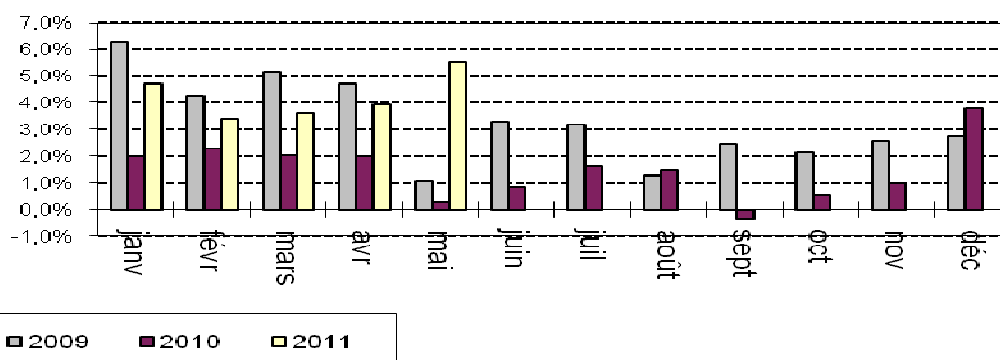


variation mensuelle de l'Indice des fonctions

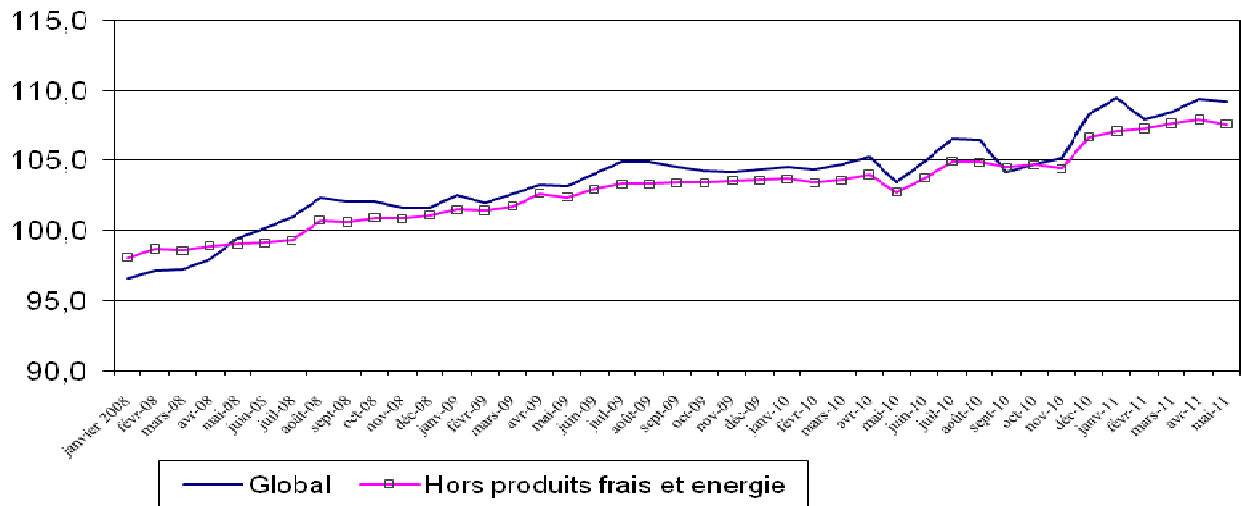
Produits alimentaires et boissons non alcoolisées
Boissons alcoolisées, tabac et stupéfiants
Articles d'habillement et chaussures
Logement, eau, électricité, gaz et aut. comb.
Meubles, articles de ménage et entretien courant
Santé
Transports
Communications
Loisirs et culture
Enseignement
Restaurants et hôtels
Biens et services divers
INDICE GLOBAL



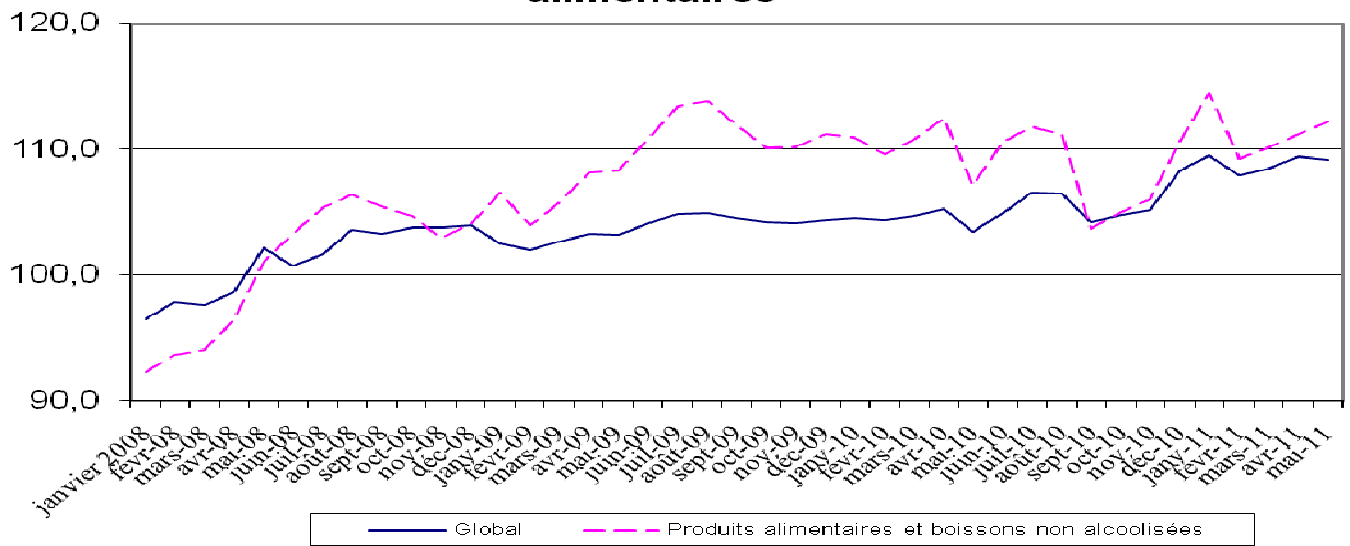
Variations (en glissement) annuelles de l'IHPC (en %)



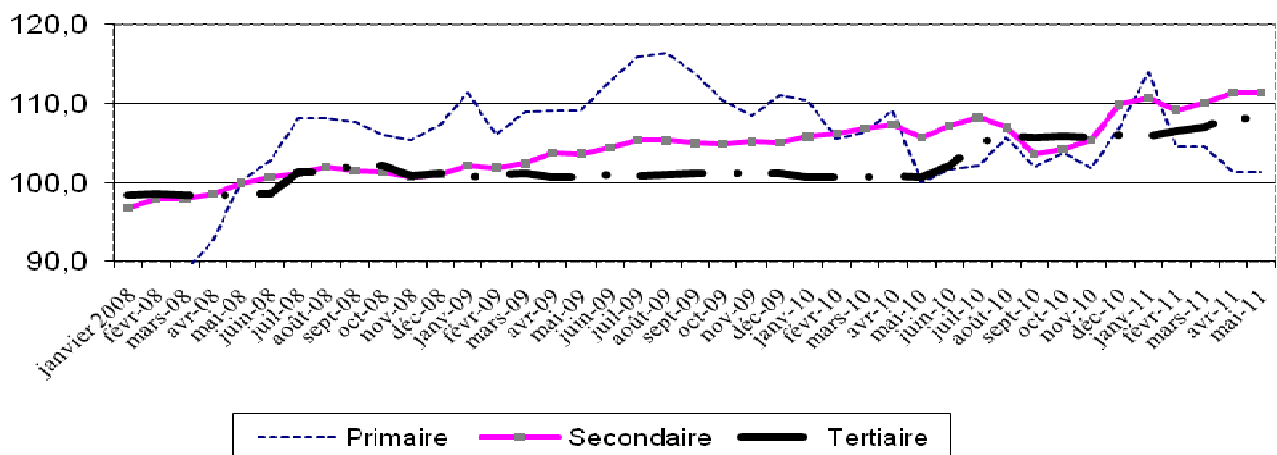
Evolution de l'IHPC et de l'inflation sous-jacente



Evolution de l'IHPC et de l'indice des produits alimentaires



Evolution des indices des Nomenclatures des secteurs



**INDICE HARMONISE
DES PRIX A LA CONSOMMATION A LOME
(I.H.P.C)
Mai 2011**

I- EVOLUTION MENSUELLE

En mai 2011, le niveau général des prix à la consommation a connu une régression de 0,2% contre une hausse de 0,9% le mois précédent. La baisse du niveau général des prix au cours de ce mois est principalement due à la baisse des prix des fonctions de consommation « Communication » et « Logement, eau, électricité, gaz et autres combustibles » qui ont enregistré respectivement une baisse de 6,0% et 1,9%. La fonction de consommation « Communication » est celle qui a le plus contribué à la baisse de l'indice.

Concernant la fonction « Communication », la baisse est principalement due aux postes « Communications téléphoniques » qui a connu une diminution de 7,0%.

S'agissant de la fonction de consommation « Logement, eau, électricité, gaz et autres combustibles », la baisse observée est à attribuer principalement aux postes « Combustibles solides et autres » et « Alimentation en eau » qui ont enregistré respectivement une régression de 10,3% et 4,0%.

Toutefois, on note une hausse de 0,9% de la fonction de consommation « Produits alimentaires et boissons non alcoolisées »

Les produits qui ont eu une forte contribution à la baisse de l'indice sont :

Les appels téléphoniques du réseau TOGOCELL¹ et « Charbon de bois ».

Par ailleurs, la tomate ronde, le maïs séché en grains crus et l'huile végétale (NIOTO) se singularisent respectivement par une hausse de 41,8%; 6,1% et 6,4%.

Calculé hors produits alimentaires, le niveau général des prix a connu une baisse de 0,7%. L'inflation sous – jacente (variation mensuelle de l'indice hors énergie, hors "produits frais") a connu une baisse de 0,3% contre une augmentation de 0,3% le mois précédent.

L'analyse suivant la provenance, montre que la baisse du niveau général des prix est essentiellement due à la baisse des prix des produits locaux (- 0,3%). L'analyse suivant la durabilité, révèle que la baisse du niveau général des prix est à attribuer à la diminution de 0,3% et de 0,2% respectivement des prix des biens semi durables et durables. S'agissant des secteurs, la baisse du niveau général des prix provient de la diminution de 0,8% des prix des produits du secteur tertiaire.

II- EVOLUTIONS TRIMESTRIELLE ET ANNUELLE

Le niveau des prix du mois de mai 2011, comparé à celui de février 2011 (évolution trimestrielle) a connu une progression de 1,2%, et par rapport à mai 2010 (glissement annuel), il a enregistré une augmentation de 5,5%. Le taux d'inflation calculé sur la base des indices moyens des douze derniers mois s'est établi à 2,5%, en mai 2011 contre 2,1% le mois précédent. En janvier 2011, il était de 1,7% dans la zone UEMOA.

Tableau 2 : Evolution des prix à la consommation dans les pays de l'UEMOA (Base 2008 = 100) (*)

PAYS	Pondérations	Indices pour les mois de					Variations (en %) depuis		
		janv-10	oct-10	nov-10	déc-10	janv-11	1 mois	3 mois	12 mois
BENIN	809,7	100,8	103,5	104,5	105,0	105,9	0,9	2,3	5,1
BURKINA FASO	851,6	99,8	100,1	100,0	100,3	101,0	0,7	0,9	1,2
COTE D'IVOIRE	3 808,5	100,7	101,9	103,3	105,2	105,3	0,1	3,3	4,6
GUINÉE-BISSAU	217,3	97,7	100,7	101,2	101,5	102,9	1,4	2,2	5,3
MALI	714,1	101,7	104,7	104,1	103,9	105,3	1,4	0,6	3,6
NIGER	602,2	100,1	101,5	101,6	103,8	104,6	0,7	3,0	4,4
SENEGAL	1 964,6	97,9	101,4	101,1	101,3	101,8	0,5	0,4	4,0
TOGO	1 032,0	104,6	104,7	105,1	108,3	109,4	1,1	4,5	4,6
Ensemble UEMOA	10 000,0	100,5	102,2	102,8	104,1	104,6	0,5	2,3	4,1

Source : Commission de l'UEMOA et INS des Etats membres

(*) Les relevés des prix ont été effectués dans la principale agglomération de chaque Etat membre

¹ Depuis le 27 avril 2011, la société Togocel a revu à la baisse ses tarifs.

Tableau 3 : Indices de nomenclatures secondaires

Libellé	Pondé- rations	Indices pour les mois de					Variations en % Depuis		
		mai-10	févr-11	mars-11	avr-11	mai-11	1 mois	3 mois	12 mois
Indice général	10 000	103,4	107,9	108,5	109,4	109,2	-0,2	1,2	5,5
Indice des " produits frais"	1670	110,3	110,6	112,4	113,7	114,7	0,8	3,7	3,9
Indice de l'énergie	835	99,1	107,8	108,4	114,3	112,2	-1,8	4,1	13,3
Indice hors énergie, Hors "produits frais"	7495	102,7	107,3	107,6	107,9	107,6	-0,3	0,3	4,7
<i>Indice des produits importés</i>	3072	104,2	106,3	106,6	106,6	106,3	-0,2	0,0	2,1
<i>Indice des produits locaux</i>	6928	102,0	108,6	109,3	110,7	110,4	-0,3	1,7	8,2
Indice du secteur primaire	933	100,0	104,6	104,6	101,3	101,3	0,0	-3,1	1,4
Indice du secteur secondaire	5726	105,7	109,2	110,0	111,3	111,3	0,0	2,0	5,4
Indice du secteur tertiaire (service)	3341	100,6	106,5	106,9	108,4	107,6	-0,8	1,0	6,9
Indice des biens durables	279	102,0	106,4	108,5	112,6	112,4	-0,2	5,6	10,2
Indice des biens non durables	3635	106,0	110,2	111,3	112,2	112,4	0,2	2,1	6,1
Indice des biens semi-durables	2745	103,7	106,6	106,7	106,7	106,4	-0,3	-0,2	2,6
Indice des Services	3341	100,6	106,5	106,9	108,4	107,6	-0,8	1,0	6,9

Tableau 4 : Prix moyens au kg ou au litre de quelques produits essentiels à LOME

PRODUITS	Unités	Mai-10	Fév-11	Mar-11	Avr-11	Mai-11
Maïs en grains crus	Kg	182	174	184	177	188
Mil	Kg	291	289	246	269	261
Riz importé en vrac	Kg	482	495	509	489	484
Viande de bœuf fraîche avec os	Kg	1883	1917	1942	1917	1917
Akpala congelé (Chinchard)	Kg	966	1180	1249	1209	1197
Akpala fumé (Chinchard)	Kg	1537	1851	1885	2015	1908
Huile rouge de palme (Zomi)	L	771	825	827	821	852
Huile végétale locale industrielle	L	665	837	808	819	871
Tomate fraîche locale (Aklikonvi)	Kg	1049	417	377	532	755
Tubercule d'igname de fufu	Kg	325	280	285	314	303
Gari	Kg	304	325	311	307	266
Haricot blanc	Kg	440	365	417	384	443
Haricot rouge	Kg	550	399	386	379	396
Charbon de bois	Kg	106	126	311	135	121
Essence super sans plomb	L	505	540	540	540	540
Gasoil	L	500	570	570	570	570
Gaz butane petite bouteille	6kg	1680	1765	1765	1765	1765
Gaz butane grande bouteille	12,5kg	3500	3675	3675	3675	3675

Tableau 5 : Indices suivant les groupes de la NCOA-IHPC2

Libellé	Indices des mois de					Variation (%) depuis		
	mai-10	févr-11	mars-11	avr-11	mai-11	1 mois	3 mois	12 mois
Produits alimentaires	107,176	109,1	110,2	111,3	112,3	0,9	2,9	4,8
Boissons non alcoolisées	105,097	111,0	109,8	109,9	109,2	-0,6	-1,6	3,9
Boissons alcoolisées	106,447	108,4	107,3	107,6	107,7	0,1	-0,6	1,2
Tabacs et stupefiants	109,642	110,1	108,8	112,8	111,9	-0,8	1,7	2,1
Articles d'habillement	99,752	101,0	101,1	100,8	101,0	0,2	0,0	1,3
Chaussures	100,616	103,0	103,0	102,9	102,4	-0,5	-0,6	1,8
Loyers effectifs	100,856	104,7	105,0	105,0	105,0	0,0	0,3	4,1
Entretien et réparation des logements	101,899	104,8	104,8	109,5	109,6	0,1	4,6	7,5
Alimentation en eau et services divers lié au logement	102,671	100,5	104,0	104,1	100,6	-3,4	0,0	-2,1
Électricité, gaz et autres combustibles	99,363	107,8	109,0	118,9	115,4	-2,9	7,1	16,1
Meubles, articles d'aménagement, tapis et autres revêtement	102,581	106,5	106,6	106,6	106,6	0,0	0,1	3,9
Articles de ménage en textiles	98,669	104,6	104,8	104,8	104,8	0,0	0,2	6,2
Appareils ménagers	97,459	101,7	102,8	102,8	103,0	0,2	1,2	5,7
Vannerie, vaisselle et ustensiles de ménage	102,422	105,1	105,5	105,5	105,6	0,0	0,5	3,1
Outils et autre matériel pour la maison et le jardin	99,770	97,9	97,5	97,5	97,5	0,0	-0,4	-2,3
Biens et services liés à l'entretien courant du foyer	100,858	106,3	107,6	108,6	108,2	-0,4	1,8	7,3
Produits, appareils et matériels médicaux	102,411	105,9	108,1	109,3	108,7	-0,6	2,6	6,1
Services ambulatoires	103,483	107,7	107,7	107,7	107,7	0,0	0,0	4,1
Services hospitaliers	100,490	98,6	98,6	98,6	98,6	0,0	0,0	-1,9
Achat de véhicules	114,338	123,2	123,2	125,3	126,5	0,9	2,6	10,6
Dépenses d'utilisation des véhicules	99,003	106,7	106,2	106,6	106,5	0,0	-0,2	7,6
Services de transport	98,809	111,3	111,3	111,3	111,3	0,0	0,0	12,7
Services postaux	100,000	68,8	68,8	68,8	68,8	0,0	0,0	-31,3
Matériel de téléphonie et de télécopie	94,845	116,1	116,1	116,2	116,2	0,0	0,1	22,5
Services de téléphonie et de télécopie	100,000	106,8	106,8	106,8	99,5	-6,8	-6,8	-0,5
Matériel audiovisuel, photographique et de traitement de l'image et du son	95,535	102,5	103,2	103,5	102,4	-1,0	0,0	7,2
Autres articles et matériel de loisirs, de jardinage et anim	102,590	107,8	107,8	107,5	107,5	0,0	-0,4	4,8
Services récréatifs et culturels	100,106	98,0	98,0	98,0	98,0	0,0	0,0	-2,1
Journaux, livres et articles de papeterie	100,152	104,9	104,9	103,5	103,3	-0,2	-1,6	3,1
Forfaits touristiques	115,116	115,1	115,1	115,1	115,1	0,0	0,0	0,0
Enseignement pré-élémentaire et primaire	105,834	105,7	105,7	105,7	105,7	0,0	0,0	-0,1
Enseignement secondaire	103,129	106,8	106,8	106,8	106,8	0,0	0,0	3,5
Enseignement supérieur	103,055	99,8	99,8	99,8	99,8	0,0	0,0	-3,2
Enseignement post-secondaire non supérieur et Enseignement non défini par niveau	99,336	99,6	99,6	99,6	99,6	0,0	0,0	0,3
Services de restauration	107,130	113,0	113,2	113,2	113,4	0,2	0,4	5,9
Services d'hébergement	100,000	100,7	100,7	100,7	100,7	0,0	0,0	0,7
Soins corporals	99,774	100,2	101,6	101,7	101,6	-0,1	1,4	1,8
Effets personnels n.c.a	97,872	99,9	99,5	99,4	99,1	-0,4	-0,8	1,2
Protection sociale et assurance	100,124	98,7	98,7	98,7	98,7	0,0	0,0	-1,4
Services financiers	99,967	72,4	72,4	72,4	72,4	0,0	0,0	-27,5
Autres services n.c.a	103,815	123,2	129,5	129,5	135,8	4,8	10,2	30,8

Pour tout renseignement complémentaire s'adresser à la Direction Générale de la Statistique et de la Comptabilité Nationale
 Division des Études de Prix et des Conditions de vie des Ménages
 BP : 118 Lomé
 Tél : 221 22 87/ 221 54 15

² NCOA: Nomenclature de Consommation Ouest Africaine.